



**URZĄD PRACY
M.ST. WARSZAWY**



R A P O R T

**URZĘDU PRACY
M.ST. WARSZAWY**

za rok 2002

Warszawa, styczeń 2003 rok

SPIS TREŚCI :

1. WARSZAWSKI RYNEK PRACY.....	3
2. AKTYWIZACJA RYNKU PRACY.....	20
3. OBSŁUGA INTERESANTÓW.....	35
4. OBSŁUGA OSÓB NIEPEŁNOSPRAWNYCH.....	42
5. PLAN FINANSOWY URZĘDU	43
6. FUNDUSZ PRACY.....	48
7. FUNKCJONOWANIE URZĘDU.....	51
8. RADA ZATRUDNIENIA M. ST. WARSZAWY.....	60
9. ZAŁĄCZNIKI.....	63

1. WARSZAWSKI RYNEK PRACY

1.1. GOSPODARKA

Warszawski rynek pracy jest największym rynkiem gospodarczym, a tym samym największym rynkiem pracy w województwie mazowieckim. W Warszawie w rejestrze REGON było zarejestrowanych 254.362 podmioty gospodarki narodowej (źródło Przegład Statystyczny – Warszawa, stan na 30 września 2002 r.).

W porównaniu do grudnia 2001 r. liczba tych podmiotów zwiększyła się o 0,4% (grudzień 2001 r. – 244.848 podmiotów). W Warszawie dominuje sektor prywatny – 98,6%.

Struktura podmiotów gospodarki narodowej w gminach warszawskich (30 września 2002 r.):

Warszawa	254.362 (100%)
1. GMINA CENTRUM	153.677 (60,4%)
• Dzielnica Śródmieście	36.505 (14,3%)
• Dzielnica Mokotów	36.157 (14,2%)
• Dzielnica Praga Południe	28.127 (11,1%)
• Dzielnica Wola	22.017 (8,7%)
• Dzielnica Ochota	13.011 (5,1%)
• Dzielnica Praga Północ	9.361 (3,7%)
• Dzielnica Żoliborz	8.499 (3,3%)
2. GMINA BIELANY	18.837 (7,4%)
3. GMINA URSYNÓW	17.969 (7,0%)
4. GMINA TARGÓWEK	15.216 (6,0%)
5. GMINA BEMOWO	14.099 (5,5%)
6. GMINA WAWER	10.343 (4,1%)
7. GMINA WŁOCHY	7.664(3,0%)
8. GMINA BIAŁOŁĘKA	6.207 (2,5%)
9. GMINA URSUS	5.241 (2,0%)
10. GMINA REMBERTÓW	2.696 (1,1%)
11. GMINA WILANÓW	2.413 (1,0%)

Struktura podmiotów gospodarki narodowej według sekcji polskiej klasyfikacji działalności (PKD):

1. Handel i naprawy	31,3%
2. Obsługa nieruchomości i firm	21,9%
3. Przemysł	9,7%
4. Budownictwo	9,2%
5. Transport, gospodarka magazynowa i łączność	9,0%
6. Pozostała działalność usługowa i komunalna	7,3%
7. Pośrednictwo finansowe	3,8%
8. Ochrona zdrowia i opieka socjalna	3,5%
9. Edukacja	1,9%
10. Hotele i restauracje	1,8%
11. Inne	0,4%
12. Administracja publiczna i obrona narodowa	0,2%

W tym samym okresie liczba pracujących wynosiła 814 tys. osób, co stanowiło 71,5% pracujących na terenie Mazowsza.

Przeciętne zatrudnienie w Warszawie, według sekcji (PKD) wynosiło:

1. Transport, gospodarka magazynowa	33,1%
2. Przemysł	22,3%
3. Handel i naprawy	19,5%
4. Obsługa nieruchomości i firm	13,3%
5. Budownictwo	5,1%
6. Pozostała działalność usługowa i komunalna	3,7%
7. Hotele i restauracje	2,9%
8. Pozostałe sekcje	0,1%

1.2. DEMOGRAFIA

Prognozy demograficzne na najbliższe lata przewidują, iż w Polsce nastąpi znaczny przyrost zasobów ludzkich na rynku pracy. Jedną z istotnych przyczyn tego zjawiska jest wyż demograficzny. W końcu 2001 roku liczba ludności w Warszawie wynosiła 1.609.780 osób, co stanowiło 32% ludności województwa mazowieckiego.

Ludność Warszawy według gmin i dzielnic

Gminy/ Dzielnice	Ogółem	% udział gmin/dziel w %	w tym kobiety	% kobiet
Centrum	888.204	55,2	480.454	54,1
Mokotów	225.710	14,0	121.171	53,7
Praga Pd.	178.041	11,0	95.331	53,5
Wola	146.425	9,1	80.481	55,0
Śródmieście	136.587	8,5	76.696	56,1
Ochota	82.756	5,1	44.505	53,8
Praga Pn.	73.227	4,5	38.806	53,0
Żoliborz	45.458	2,8	23.464	51,6
Bielany	143.134	8,9	78.207	54,6
Targówek	124.560	7,8	66.184	53,1
Ursynów	121.574	7,5	65.419	53,8
Bemowo	102.560	6,4	53.988	52,6
Wawer	60.613	3,8	32.445	53,5
Ursus	44.091	2,7	24.487	55,5
Białoleka	48.529	3,0	25.474	52,5
Włochy	38.595	2,4	20.367	52,8
Rembertów	24.833	1,5	13.073	52,6
Wilanów	13.052	0,8	7.019	53,8
RAZEM:	1.609.745	100	867.117	53,9

W wieku przedprodukcyjnym (0 – 17 lat) było 262.017 osób (16,3% ogółu ludności), w tym 48,8% kobiet.

W wieku poprodukcyjnym (kobiety 60 lat i więcej, mężczyźni 65 lat i więcej) było 322.824 osób (20% ogółu ludności), w tym 67,8% kobiet.

W wieku produkcyjnym było 1.024.939 osób (63,7% ogółu ludności), w tym kobiety stanowiły 50,8%.

Zaś w wieku mobilnym (18 – 44 lata kobiety i mężczyźni) było 608.272 osób (37,8% ogółu ludności), w tym 51,3% stanowiły kobiety.

Z powyższego wynika, że w wieku niemobilnym (45 – 59 lat kobiety, 45 – 64 lat mężczyźni) jest 416.667 osób (26% ogółu ludności Warszawy), w tym 50% stanowią kobiety. Jest to grupa najbardziej zagrożona bezrobociem.

1.3. BEZROBOCIE W WARSZAWIE

Na początku 2002 r. w Warszawie było zarejestrowanych 58.001 osób (o 60,8% więcej niż na początku 2001 r.).

Według stanu na dzień 31 grudnia 2002 r. w Warszawie było zarejestrowanych 65.087 osób (o 21% więcej niż w analogicznym okresie 2001 r.), co stanowi 15,5% bezrobotnych na terenie województwa mazowieckiego i 1,7% w stosunku do ogółu bezrobotnych w kraju.

Z prawem do zasiłku zarejestrowanych było 7.365 bezrobotnych (spadek o 8,4% w stosunku do 2001 r.). Grupa ta stanowi 11,3% bezrobotnych w Warszawie (15% w 2001 r.).

Na ogólną liczbę składają się bezrobotni:

- którzy poprzednio pracowali – 52.769 – 81,1% (rok 2001 - 81,6%),
- którzy nie pracowali w ogóle – 12.318 – 18,9% (rok 2001 – 18,4%).

Z grupy „którzy dotychczas pracowali” – 37,1% (24.155 osób) stanowią bezrobotni, którzy pracowali do momentu zarejestrowania się w urzędzie pracy (rok 2001 – 46,8%).

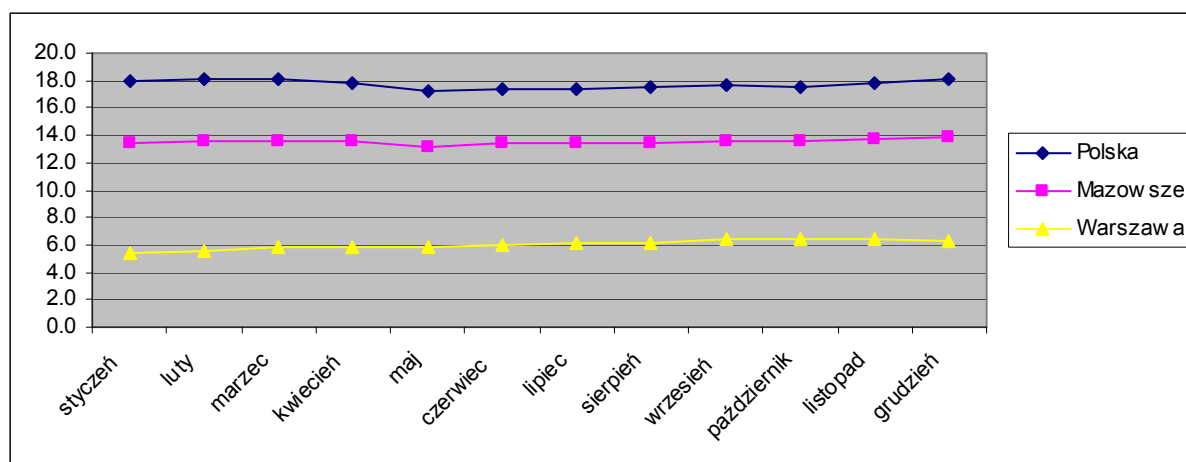
W Warszawie zarejestrowanych jest 1.135 bezrobotnych – niepełnosprawnych, co stanowi 1,7% ogółu bezrobotnych (rok 2001 – 2%). Grupa tej kategorii stanowi 23,2% w województwie i 2,2% w kraju.

Według stanu na dzień 31.12.2002 r. liczba bezrobotnych z tytułu zwolnień grupowych wynosiła 7.276, co stanowi 11,2% ogółu bezrobotnych (rok 2001 – 12,7%).

Stopa bezrobocia w Warszawie, na Mazowszu i w Polsce przedstawiała się (%):

Miesiąc	Warszawa		Mazowsze		Polska	
	2001	2002	2001	2002	2001	2002
Styczeń	3,4	5,4	11,3	13,4	15,7	18,0
Luty	3,5	5,6	11,4	13,6	15,9	18,1
Marzec	3,7	5,8	11,6	13,6	16,1	18,1
Kwiecień	3,9	5,9	11,6	13,6	16,0	17,8
Maj	4,0	5,9	11,6	13,2	15,9	17,2
Czerwiec	4,1	6,0	11,7	13,4	15,9	17,3
Lipiec	4,2	6,1	11,8	13,5	16,0	17,4
Sierpień	4,5	6,2	12,4	13,5	16,2	17,5
Wrzesień	4,7	6,4	12,5	13,6	16,3	17,6
Październik	4,8	6,4	12,1	13,6	16,4	17,5
Listopad	5,0	6,4	12,6	13,7	16,8	17,8
Grudzień	5,1	6,3	12,9	13,9	17,4	18,1

Stopa bezrobocia w Warszawie, na Mazowszu i w Polsce przedstawiała się (%):



Należy podkreślić, że po raz pierwszy od lutego 2000 r. stopa bezrobocia w Warszawie spadła, natomiast liczba bezrobotnych w Warszawie spadła po raz pierwszy od kwietnia 1999 r. Było to spowodowane aktywizacją bezrobotnych (1.922 osoby podjęły pracę) oraz wyrejestrowaniem 2.388 osób nie potwierdzających gotowości do podjęcia zatrudnienia. Grudzień był również miesiącem, w którym zarejestrowało się „tylko” 3.721 osób.

Liczba bezrobotnych.

Miesiąc	2000	2001	2002	2002/2001
Styczeń	24 703	36 067	58 001	60,8%
Luty	26 076	37 722	60 329	59,9%
Marzec	27 553	39 738	61 510	54,8%
Kwiecień	28 606	41 428	62 912	51,5%
Maj	28 910	42 458	62 790	47,9%
Czerwiec	29 017	43 473	64 208	47,7%
Lipiec	30 028	45 008	65 071	44,6%
Sierpień	30 883	47 492	65 380	37,7%
Wrzesień	32 121	49 353	66 978	35,7%
Październik	33 166	51 091	67 265	31,6%
Listopad	33 541	52 853	66 333	25,5%
Grudzień	33 972	53 774	65 087	21,0%

Liczba bezrobotnych na koniec 2002 r wynosiła 65.087 osób, co stanowi wzrost o 21% bezrobotnych w porównaniu do analogicznego okresu roku ubiegłego.

Bezrobocie wg gmin warszawskich (stan na dzień 30.09.2002 r.)

GMINY / Dzielnice	Liczba bezrobotnych	Udział w %
WARSZAWA	66 978	100
CENTRUM	38 413	57,4
TARGÓWEK	6 400	9,6
BIELANY	5 149	7,6
BEMOWO	3 535	5,3
URSYNÓW	3 359	5,0
WAWER	2 481	3,7
BIAŁOLEKA	2 043	3,0
URSUS	1 660	2,5
WŁOCHY	1 375	2,1
REMBERTÓW	964	1,4
WILANÓW	250	0,4
WESOŁA	554	0,8
SULEJÓWEK	850*	1,3

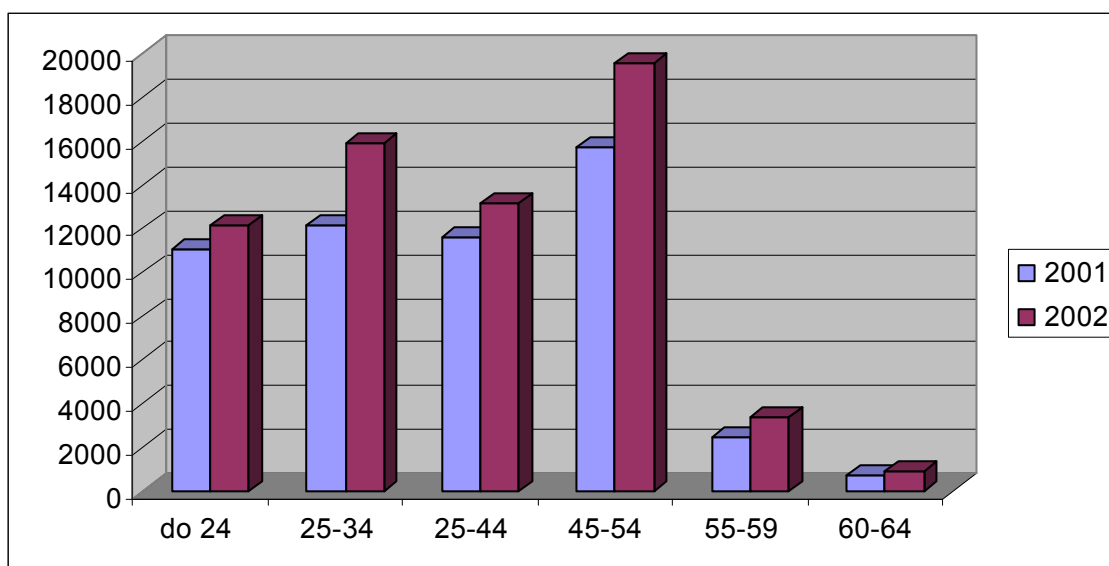
* Zgodnie z ustawą o ustroju miasta stołecznego Warszawy od dnia 27 października 2002 r. 850 osób bezrobotnych z Gminy Sulejówek zostało włączonych do Powiatu Mińskiego.

1.4. STRUKTURA BEZROBOCIA – STAN NA 31.12.2002 r.

Bezrobotni według wieku.

Wiek w latach	Mazowsze				Warszawa						
	Bezrobotni				Bezrobotni				Mazowsze udział w %		
	2001	%	2002	%	2001	%	2002	%	2001=100	2001	2002
Do 24	95 042	27,5	96 440	26,1	11 048	20,5	12 114	18,6	109,7	11,6	12,6
25-34	90 856	26,2	99 258	26,9	12 171	19,5	15 939	24,5	131,0	13,4	16,1
25-44	78 815	22,8	79 847	21,6	11 592	24,6	13 176	20,2	113,7	14,7	16,5
45-54	70577	20,4	79 871	21,7	15 764	30,5	19 567	30,1	124,1	22,3	24,5
55-59	8 597	2,5	10 864	3,0	2 452	4,5	3 410	5,2	139,0	28,5	31,4
60-64	2 227	0,6	2 576	0,7	747	1,5	881	1,4	117,9	33,5	34,2
RAZEM	346 118	100	368 856	100	53 774	100	65 087	100	121,0	15,5	17,7

Bezrobotni według wieku.

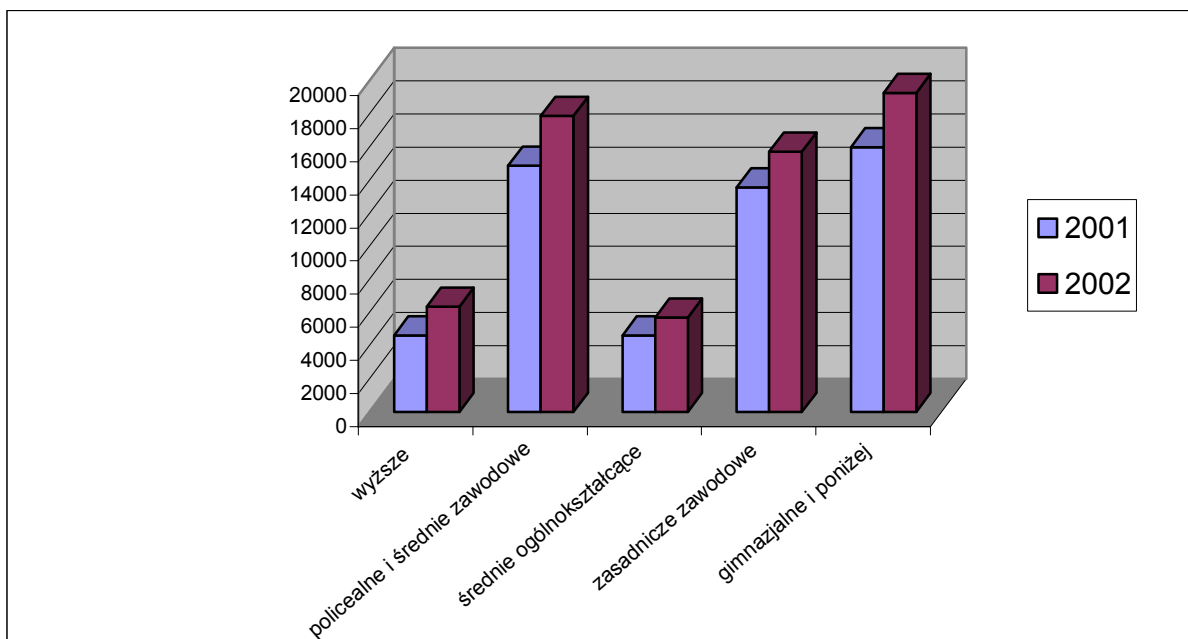


Na Mazowszu ludzie młodzi do 24 lat stanowią ponad 26% ogółu bezrobotnych, a w Warszawie 18,6%, natomiast największą grupę stanowią bezrobotni w wieku 45 - 54 lat – 30%.

Bezrobotni według poziomu wykształcenia.

Wykształcenie	Województwo mazowieckie				Warszawa						
	Bezrobotni				Bezrobotni					Mazowsze udział w %	
	2001	%	2002	%	2001	%	2002	%	2001 =100	2001	2002
Wyższe	12 542	3,6	16 584	4,5	4 620	8,6	6 379	9,8	138,1	36,8	38,5
Policealne, średnie zawodowe	76 560	22,1	82 385	22,3	14 911	27,7	17 933	27,6	120,3	19,5	21,8
Średnie ogólnokształc.	21 446	6,2	23 423	6,4	4 617	8,6	5 724	8,8	124,0	21,5	24,4
Zasadnicze zawodowe	123 948	35,8	128 069	34,7	13 591	25,3	15 757	24,2	115,9	11,0	12,3
Podstaw. i niepełne podstaw.	111 632	32,3	118 390	32,1	16 035	29,8	19 294	29,6	120,3	14,4	16,3
RAZEM:	346 118	100	368 856	100	53 774	100	65 087	100	121,0	15,5	17,6

Bezrobotni według poziomu wykształcenia.

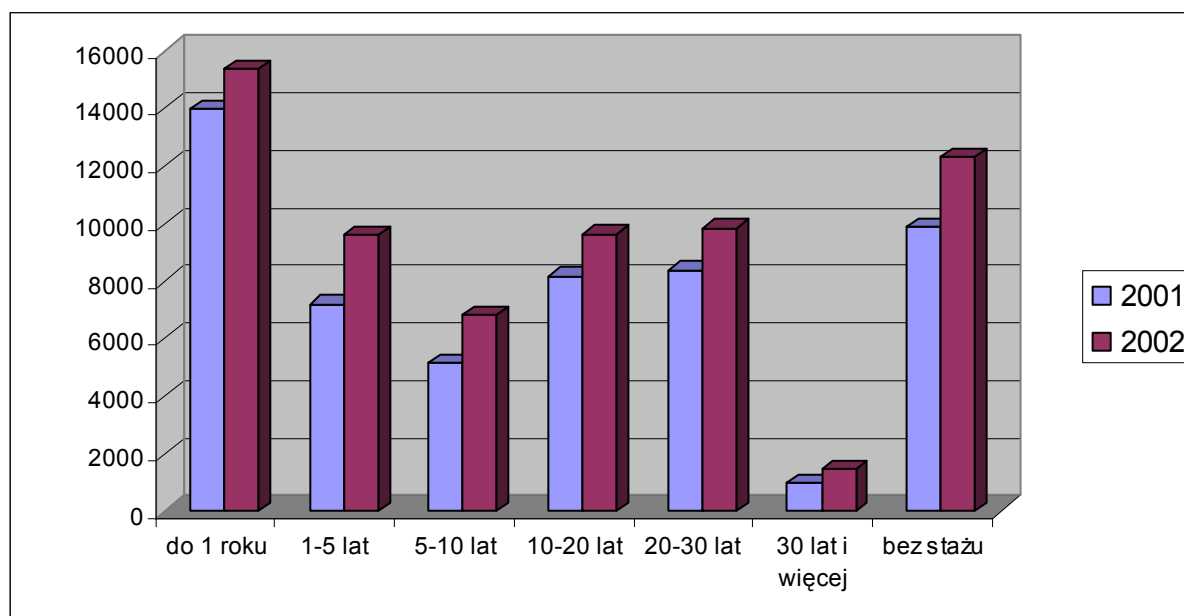


W województwie mazowieckim bezrobotni bez wykształcenia i z zasadniczym zawodowym stanowią ponad 66%, a w Warszawie bez wykształcenia i z zasadniczym jest prawie 54%.

Bezrobotni według stażu pracy.

Staż pracy	Mazowsze				Warszawa						
	Bezrobotni				Bezrobotni					Mazowsze udział w %	
	2001	%	2002	%	2001	%	2002	%	Dynamika 2001=100	2001	2002
Do 1 roku	66 146	19,2	62 622	17,0	13 993	26,0	15 393	23,7	110,0	21,1	24,6
1-5 lat	57 614	16,6	63 749	17,1	7 189	13,4	9 592	14,7	133,4	12,5	15,0
5-10 lat	41 328	11,9	46 267	12,6	5 164	9,6	6 817	10,5	132,0	12,5	14,7
10-20 lat	54 302	15,7	56 785	15,4	8 183	15,6	9 649	14,8	117,9	15,1	17,0
20-30 lat	36 324	10,5	39 580	10,7	8 371	15,6	9 847	15,1	117,6	23,0	24,9
30 lat i więcej	3 148	0,9	4 316	1,2	991	1,8	1 471	2,3	148,4	31,5	34,0
Bez stażu	95 537	25,2	95 537	26,0	9 883	18,4	12 318	18,9	124,6	11,3	12,9
RAZEM	368 856	100	368 856	100	53 774	100	65 087	100	121,0	15,5	17,6

Bezrobotni według stażu pracy.

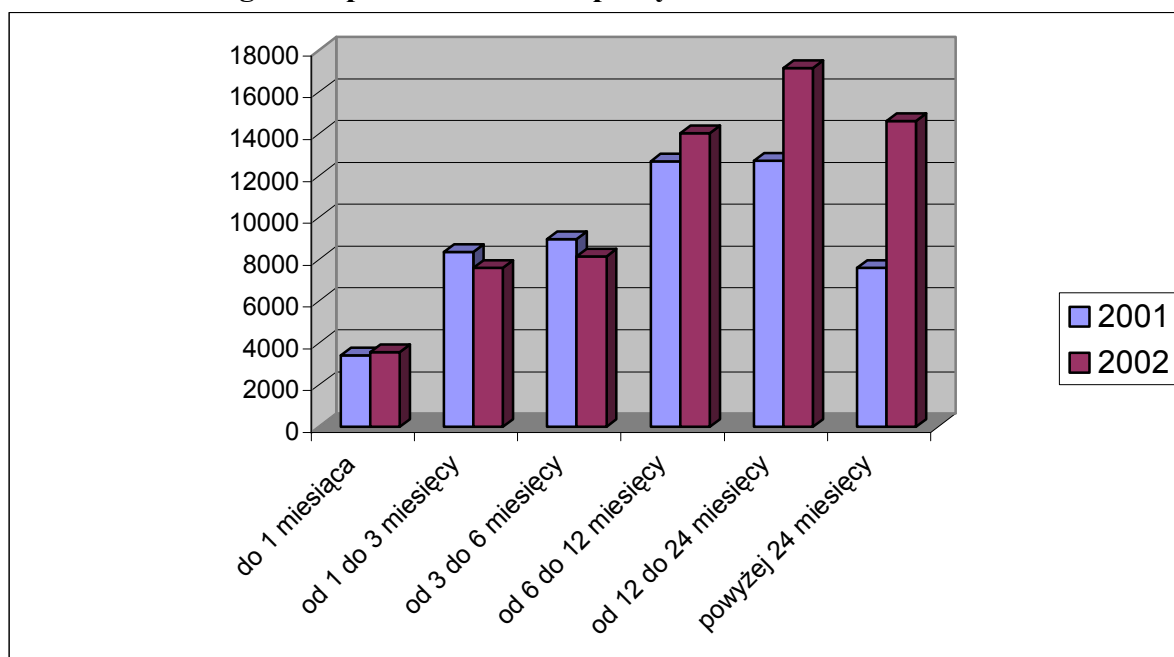


W województwie mazowieckim kłopoty mają bezrobotni bez żadnego stażu pracy i jest ich 26%. W Warszawie bezrobotni bez stażu stanowią 18,9%, a największą grupę bezrobotnych stanowią osoby ze stażem pracy do 1 roku – 23,7%.

Bezrobotni według czasu pozostawania bez pracy.

Czas pozost. bez pracy w miesiąc.	Województwo mazowieckie				Warszawa						
	Bezrobotni				Bezrobotni					Mazowsze udział w %	
	2001	%	2002	%	2001	%	2002	%	2001 =100	2001	2002
do 1	19 727	5,7	20 023	5,4	3 409	6,3	3 564	5,5	104,5	17,3	17,8
1-3	43 548	12,6	39 395	10,7	8 368	15,6	7 593	11,7	90,7	19,2	19,3
3-6	46 308	13,4	44 055	11,9	8 983	16,7	8 133	12,5	90,5	19,4	18,5
6-12	62 437	18,0	63 377	17,2	12 695	23,6	14 031	21,5	110,5	20,3	22,1
12-24	75 750	21,9	79 569	21,6	12 709	23,6	17 142	26,3	134,9	16,8	21,5
powyżej 24	98 354	28,4	122 434	33,2	7 610	14,2	14 624	22,5	192,2	7,7	11,9
RAZEM:	346 118	100	368 856	100	53 774	100	65 087	100	121,0	15,5	17,7

Bezrobotni według czasu pozostawania bez pracy.



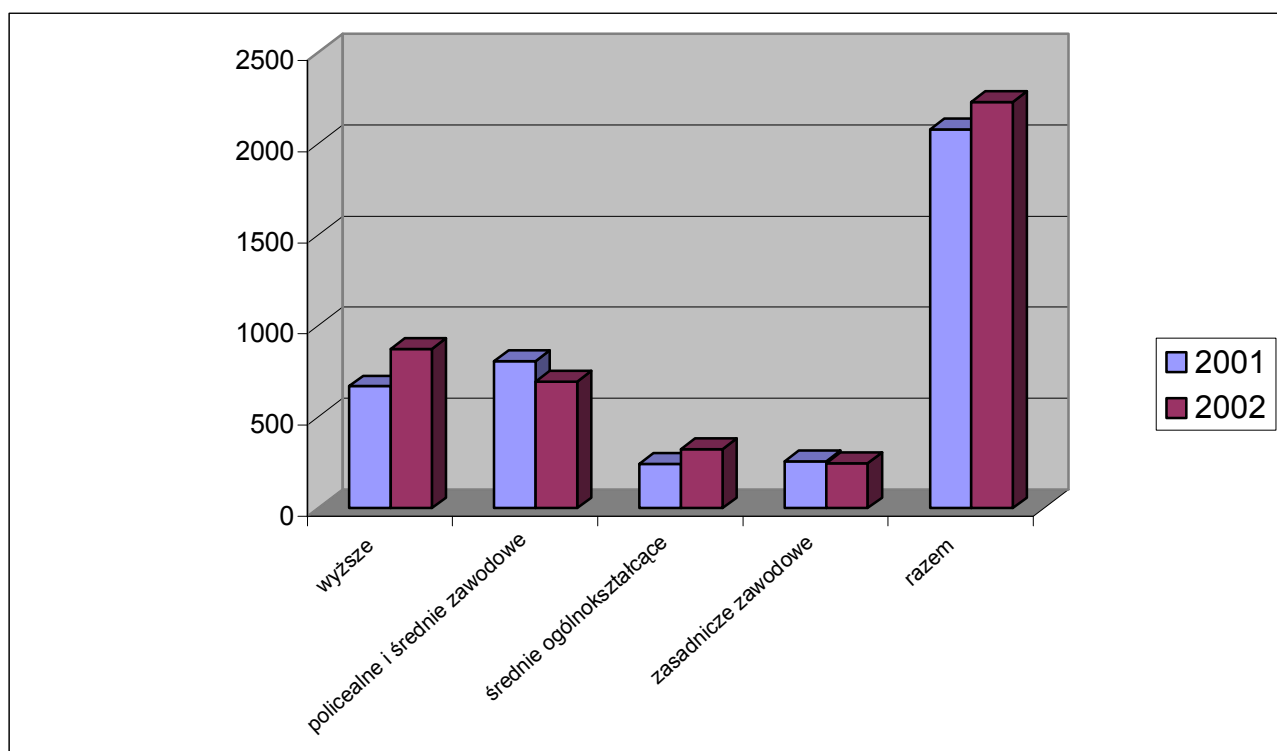
W województwie mazowieckim i Warszawie największą grupę stanowią długotrwale bezrobotni 54,8% ogółu, a odpowiednio w Warszawie stanowi 48,8% zarejestrowanych.

Bezrobotni absolwenci według wykształcenia.

Wykształce nie	Województwo mazowieckie				Warszawa						
	Bezrobotni				Bezrobotni					Mazowsze udział w %	
	2001	%	2002	%	2001	%	2002	%	Dynamika 2001=100	2001	2002
Wyższe	2 787	15,4	3 545	20,8	669	32,2	875	40,9	130,8	24,0	24,7
Policealne, średnie zawodowe	7 689	42,5	6 916	40,6	807	38,8	695	32,5	86,1	10,5	10,1
Średnie ogólnokszt.	2 222	12,3	2 327	13,7	243	11,7	323	15,1	132,9	10,9	13,9
Zasadnicze zawodowe	5 399	29,8	4 231	24,9	258	17,2	246	11,5	95,3	6,6	2,5
RAZEM:	18 097	100	17 019	100	2 077	100	2228*	100	103	11,5	12,6

* nie została uwzględniona pozycja pozostałe.

Bezrobotni absolwenci według wykształcenia.



1.5. OSOBY BEZROBOTNE WEDŁUG ELEMENTARNYCH GRUP ZAWODÓW I SPECJALNOŚCI

Poniższa tabela przedstawia udział najliczniej reprezentowanych grup zawodowych, w tym absolwentów (stan na dzień 31.12.2002 r.).

Osoby bezrobotne zarejestrowane w Warszawie zgodnie z opracowaną przez Instytut Pracy i Spraw Socjalnych „klasyfikacją zawodów i specjalności”.

Nazwa zawodu 1	2002 r.	
	Ogółem zarejestrowani 2	W tym absolwenci 3

Wykształcenie wyższe

Ekonomista różne specjalności	1420	225
Specjalista handlu	423	21
Nauczyciel wszyscy	393	15
Inżynier mechanik	244	7
Prawnik	166	39
Pedagog szkolny	150	29
Informatyk	137	9
Specjalista ds. bankowych	137	5
Inżynier budownictwa – budownictwo ogólne	124	10
Inżynier inżynieria środowiska	122	37
Specjalista ds. administracji publicznej	116	16
Architekt	113	18
Dziennikarz	110	9
Filolog	105	27
Politolog	87	36
Historyk	72	19
Specjalista organizacji i rozwoju turystyki	67	28
Redaktor wydawniczy	66	0
Inżynier elektryk	63	6
Tłumacz	63	4
Inżynier elektronik	60	4
Psycholog	60	16
Bibliotekarz	57	1
Inżynier chemik	51	3
Matematyk i statystyk	34	6
Geolog	31	4
Geograf	27	6
Archiwista	27	1
Nauczyciele akademicy	23	0
Inżynier transportu	22	6
Inżynier Geodeta	18	1
Inżynier telekomunikacji	16	2
Inżynier mechanik środki transportu automatyki i robotyki	10	2

Wykształcenie policealne, średnie zawodowe i średnie ogólne

Referent administracyjno - biurowy	4273	433
Referent ekonomiczny	1561	190
Magazynier i pozostali magazynierzy	879	0
Księgowy	774	1
Przedstawiciel handlowy	601	12
Sekretarka	582	9
Kucharz, szef kuchni	524	
Kelner	458	16
Technik budownictwa różne specjalności	419	11
Referent księgowości	386	1
Technik elektronik różne specjalności	384	30
Technik elektryk różne specjalności	313	24
Kasjer	306	1
Bufetowy barman	261	
Pielegniarki różne	206	
Technik żywienia	184	17
Telefonistka	183	
Recepcjonista	176	3
Referent finansowy	165	4
Pracownik ds. administracyjnych	128	12
Technik informatyk	124	16
Technik telekomunikacji	113	12
Technik technologii odzieży	111	14
Rejestrator medyczna	111	
Grafik komputerowy	108	8
Technik ogrodnik	90	13
Fotograf	85	6
Operator sprzętu komputerowego	82	
Agent ubezpieczeniowy	70	3
Technik rolnik	29	3
Położna	13	

Wykształcenie zasadnicze zawodowe

Sprzedawca różne	6421	78
Ślusarz	1485	
Kierowca samochodu osobowego	1014	
Mechanik samochodowy	820	
Malarz budowlany	746	
Kierowca samochodu ciężarowego	700	
Elektromonter różne	698	
Krawiec	653	
Monter co i cw	546	2
Tokarz	509	
Murarz	417	
Fryzjer	371	10
Mechanik maszyn i urządzeń	365	
Monter elektronik różne	319	
Introligator poligraficzny	304	
Szwaczka	282	
Cukiernik	271	
Stolarz budowlany	241	4
Blacharz samochodowy i blacharz	229	
Ogrodnik różne	216	11

Maszynista maszyn offsetowych	194	
Piekarz	188	
Spawacz ręczny elektryczny i gazowy	183	
Malarz tapeciarski	145	
Stolarz meblowy	144	
Kaletnik	135	
Frezer	125	
Kierowca autobusu	111	
Cieśla	107	
Tapicer	106	
Zbrojarz	84	
Betoniarz	68	
Motorniczy tramwaju	37	

Wykształcenie podstawowe

Robotnik gospodarczy	2492	
Sprzątac	1863	
Robotnik budowlany	988	
Robotnik placowy	749	
Robotnik magazynowy	668	
Pomoc kuchenna	600	
Dozorca	530	
Robotnik pomocniczy	435	
Pakowacz	240	
Woźny	215	
Portier	169	
Gospodarz domu	160	
Pomocnik monter	114	
Pokojowa	99	

Wśród osób bezrobotnych z wykształceniem wyższym najliczniej reprezentowaną grupą są ekonomiści różnych specjalności. Stanowią oni 2,9% ogółu zarejestrowanych bezrobotnych (1.420 osób, w tym 225 absolwentów). Wśród osób zarejestrowanych w Powiatowym Urzędzie Pracy w Warszawie z wykształceniem średnim 6,6% stanowią referenci administracyjno – biurowi (4.273 osoby, w tym 433 absolwentów).

Kolejną, liczną grupą reprezentującą wykształcenie średnie są referenci ekonomiczni stanowiący 2,4% ogółu (1.561, w tym 190 absolwentów).

Pośród osób z wykształceniem zasadniczym zawodowym 9,9% stanowią sprzedawcy (6.421, w tym 78 absolwentów). Kolejnym zawodem jest ślusarz stanowiący 2,3% ogółu (1.485 osób).

Trzecią grupę stanowią kierowcy samochodów osobowych – 1,6% wszystkich zarejestrowanych (1.014 osób).

Wśród bezrobotnych z wykształceniem podstawowym największą grupę stanowią robotnicy gospodarczy, stanowiący 3,8% bezrobotnych (2.492 osoby). Drugim, najliczniej reprezentowanym zawodem są sprzątacze – 2,9% ogółu (1.863 osoby).

1.6. BEZROBOTNI ZWOLNIENI Z PRZYCZYN DOTYCZĄCYCH ZAKŁADU PRACY

W 2002 roku zarejestrowano 6.420 osób zwolnionych z przyczyn dotyczących zakładu pracy (w tym 3.586 kobiet), co stanowiło spadek o 15% w porównaniu z rokiem ubiegłym.

W ciągu 2002 roku 415 zakładów (60 – sektor publiczny, 355 – sektor prywatny) zgłosiło do urzędu zamiar dokonania zwolnień grupowych na ogólną liczbę 17.474 osób (2.791 z sektora publicznego, 14.683 z sektora prywatnego).

W 2002 roku zwolnień dokonało 330 zakładów pracy - wzrost o 57%, w stosunku do roku 2001 (48 z sektora publicznego, 282 z sektora prywatnego) na ogólną liczbę 11.681 osób – spadek o 14,5% w stosunku do roku 2001 (1.593 z sektora publicznego, 10.088 z sektora prywatnego).

Od zwolnień odstąpiło 15 zakładów na łączną liczbę 878 osób. Jeden zakład pracy zmienił w marcu siedzibę i nazwę. Zgodnie z informacją pracodawcy nowa siedziba znajduje się na terenie Powiatu Myślenice. Jednocześnie zakład ten poinformował o anulowaniu zgłoszenia dotyczącego zamierzonych zwolnień na liczbę 528 pracowników. Aktualnie liczba ta wzrosła do 900 i dotyczy statystycznie Powiatu Myślenice, jednak zwalniane osoby to pracownicy Ożarowskiej Fabryki Kabli, którzy mogą stać się potencjalnymi klientami naszego urzędu.

Powiatowy Urząd Pracy w Warszawie nawiązywał kontakt ze wszystkimi pracodawcami. Udzielano porad i informacji w zakresie ofert pracy, możliwości przeszkolenia i ubiegania się o pożyczki na rozpoczęcie działalności gospodarczej.

1.7. ZAKŁADY, KTÓRE ZAPOWIEDZIAŁY ZWOLNIENIA Z PRZYCZYŃ EKONOMICZNYCH (powyżej 100 osób) m.in.:

Lp.	Nazwa firmy	Adres	Liczba osób przewidzianych do zwolnienia
1.	AGRAM Chłodnia w Lublinie S.A.	Ul. Grzybowska 80/82 WARSZAWA	120 (w Lublinie)
2.	ALIMA – GERBER S.A.	Ul. Puławska 436 WARSZAWA	180 (w Rzeszowie)
3.	BANK HANDLOWY W WARSZAWIE S.A.	Ul. Senatorska 16 00-923 WARSZAWA	500 (cały kraj)
4.	BIG Bank Gdański S.A. Oddział Millenium	Ul. Kopernika 36/40 WARSZAWA	370
5.	BIG BANK GDAŃSKI	Ul. Kopernika 36/40 WARSZAWA	281
6.	Biuro Studiów i Projektów Łączności PP	Ul. Długa 23/25 WARSZAWA	90 (w Warszawie 35)
7.	BRE Bank S.A.	Ul. Senatorska 18 WARSZAWA	500 (cała Polska)
8.	BUDIMEX UNIBUD	Pl. Zawiszy 16 WARSZAWA	100 (teren całej Polski)
9.	Centrum Informatyki Sztabu Generalnego Wojska Polskiego	Ul. Nowowiejska 28a WARSZAWA	112
10.	DOM WYDAWNICZY „WOLNE SŁOWO” S.A.	Ul. Jagiellońska 15 03-719 WARSZAWA	117
11.	Dyrekcja Eksploatacji Cystern DEC Sp. z o.o.	Ul. Twarda 30 WARSZAWA	104 (w Warszawie 11)
12.	ELEKTRIM KABLE	Ul. Pańska 81/83 WARSZAWA	528 (w Warszawie 131)
13.	ELEKTROMONTAŻ WARSZAWA S.A.	Ul. Obrzeźna 3 02-691 WARSZAWA	105
14.	ERICSSON Sp. z o.o.	Al. Jerozolimskie 92 WARSZAWA	150
15.	Fabryka Wyrobów Precyzyjnych VIS S.A.	Ul. Kasprzaka 29/31 WARSZAWA	170
16.	FABWEL OCHRONA Sp. z o.o.	Ul. Magazynowa 7 WARSZAWA	160
17.	GMINNA GOSPODARKA KOMUNALNA OCHOTA Sp. z o.o.	Ul. Grójecka 184 02-390 WARSZAWA	136
18.	HEFRA Warszawska Fabryka Platerów	Ul. Jana Kazimierza 32/40 WARSZAWA	100
19.	HIT Centrala Polska Sp. z o.o.	Ul. Górczewska 212/226 WARSZAWA	150
20.	Instytut Leków	Ul. Chełmska 30/34 WARSZAWA	115

21.	ISS Multiservice Sp. z o.o.	Ul. Jordanowska 2a WARSZAWA	166
22.	MAXBUD Sp. z o.o.	Ul. Modlinska 4 03-216 WARSZAWA	200
23.	Miejskie Zakłady Autobusowe	Ul. Senatorska 37 WARSZAWA	210
24.	MPB INSBUD S.A.	Ul. Woronicza 15 WARSZAWA	180
25.	PEKAES MULTI -SPEDYTOR PMS Sp. z o.o.	Ul. Siedmiogrodzka 1/3 01-204 WARSZAWA	101 (w Warszawie 28)
26.	PEKAES MULTI- SPEDYTOR Sp. z o.o.	Ul. Siedmiogrodzka 1/3 WARSZAWA	100
27.	PEKAO LEASING Sp. z o.o.	Ul. Smocza 27 01-048 WARSZAWA	110
28.	Polskie Konsorcjum Tytoniowe S.A.	Ul. Konwiktorska 10 WARSZAWA	115
29.	Przedsiębiorstwo Poligraficzno Wydawnicze UNIPROM	Ul. Mińska 69 WARSZAWA	200
30.	SAMPO Towarzystwo Ubezpieczeń na Życie	Ul. Domaniewska 41 WARSZAWA	100
31.	Szpital Kliniczny Dzieciątka Jezus Centrum Leczenia Obrażeń	Ul. Lindleya 4 WARSZAWA	106
32.	Telewizja Polska S.A	Ul. J.P. Woronicza 17 WARSZAWA	1011 (w Warszawie 621)
33.	Towarzystwo Ubezpieczeń na Życie S.A. NORDEA POLSKA	Ul. Św. Barbary 1 WARSZAWA	100
34.	Warszawskie Przedsiębiorstwo Robót Telekomunikacyjnych S.A.	Ul. Zabraniecka 8 WARSZAWA	100
35.	Wojewódzki Szpital Chirurgii Urazowej Dziecięcej SPZOZ	Al. Jerozolimskie 57 WARSZAWA	130
36.	Wojskowa Akademia Techniczna	Ul. Kaliskiego 2 00-908 WARSZAWA	700
37.	Wydawnictwo Naukowe PWN S. A.	Ul. Miodowa 10 WARSZAWA	160
38.	Zakład Podwozi URSUS Sp. z o.o.	Ul. Posag 7 Panien 10 WARSZAWA	177
39.	Zakłady Budownictwa Mostowego I Sp. z o.o.	Ul. Staniewicka 1a WARSZAWA	150
40.	Zarząd Administracyjno - Gospodarczy OPZZ	Ul. Kopernika 36/40 WARSZAWA	228
41.	Zarząd Domów Komunalnych Warszawa – Śródmieście	Ul. Szwoleżerów 5 WARSZAWA	423
42.	ZPO CORA (w upadłości)	Ul. Terespolska 4 WARSZAWA	205

2. AKTYWIZACJA RYNKU PRACY

2.1. AKTYWNE FORMY

2.1.1. Szkolenia

Urząd Pracy oferuje bezrobotnym dwie formy szkoleń:

- Grupowe - organizowane przez firmy szkolące wyłonione w ramach zamówień publicznych,
- Indywidualne
 - organizowane na wniosek bezrobotnego, pod warunkiem uprawdopodobnienia przez niego zatrudnienia po wybranym przez siebie kursie,
 - pożyczki szkoleniowe.

W tym drugim przypadku istnieje możliwość udzielenia pożyczki szkoleniowej o ile bezrobotni zainteresowani są tą formą pomocy.

W ciągu roku skierowano na kursy 792 osoby bezrobotne (w 2001 r. – 1.252 osoby).

Na szkolenia przeznaczono kwotę – 815.782 zł, a na pożyczki szkoleniowe – 13.000 zł.

Kierunki szkoleń osób bezrobotnych:

- kurs komputerowy – 165 osób,
- rachunkowość podmiotów gospodarczych z komputerowym programem finansowym – 195 osób,
- kierowca wózka podnośnikowego z komputerowym programem magazynowym - 159 osób,
- obsługa kas fiskalnych – 18 osób,
- komputerowy system obsługi magazynów i sprzedaży - 60 osób,
- kadry i płace z wykorzystaniem komputera - 90 osób,
- grafika komputerowa – 95 osób,
- SEP – 10 osób.

Efektywność kursów będzie można dopiero ocenić po upływie trzech miesięcy od zakończenia szkoleń (większość szkoleń zakończyła się w listopadzie i grudniu).

W 2002 r. 655 osób ukończyło szkolenia, efektywność tych szkoleń wynosiła:

- „Obsługa urządzeń elektroenergetycznych na uprawnienia eksploatacyjne typu E” – 50%,
- „Kierowca wózka podnośnikowego z komputerowym programem magazynowym” – 24,5 %,
- „Księgowość podmiotów gospodarczych z wykorzystaniem programów finansowo - księgowych” – 24,6%,
- „Kadry i płace z wykorzystaniem komputera” – 36,6%,
- „Komputerowe systemy obsługi magazynów i sprzedaży, kasy fiskalne” – 28,2%.

Ogólna efektywność szkoleń w 2002 r. wynosiła 33,3%.

Na podstawie analizy stołecznego rynku pracy Urząd Pracy wytypował najbardziej przydatne gospodarce szkolenia.

W styczniu 2003 r. Urząd pozyskał 80 miejsc pracy dla osób posiadających uprawnienia „Kierowcy wózka podnośnikowego”.

2.1.2. Prace interwencyjne

Prace interwencyjne mogą być organizowane we wszystkich zakładach pracy. Przeważnie okres refundacji części kosztów poniesionych przez pracodawcę obejmuje 6 miesięcy. Refundacji podlega część wynagrodzenia do wysokości zasiłku dla bezrobotnych wraz ze składką ZUS naliczony od tej kwoty.

W minionym roku na prace interwencyjne skierowano 292 osoby (wzrost o 25% w stosunku do 2001r.). Przeznaczono na nie kwotę 544.072 zł, a efektywność zatrudnienia kształtuje się na poziomie 50,8%. Wysoki wskaźnik efektywności zatrudnienia po zakończeniu przez osoby bezrobotne prac interwencyjnych ma ścisły związek z podpisaniem przez Urząd umów na ich zorganizowanie z właściwymi partnerami rynku pracy. Tak znaczący efekt został osiągnięty, pomimo wydatkowania na tę kategorię mniejszej kwoty, niż przewidywał to plan wydatków. Urząd zrealizował wnioski wszystkich firm zainteresowanych tą formą aktywizacji rynku pracy.

2.1.3. Roboty publiczne

Roboty publiczne to zatrudnienie bezrobotnych przy wykonywaniu prac zorganizowanych przez organy samorządu terytorialnego, instytucje użyteczności publicznej oraz organizacje statutowe zajmujące się problematyką ochrony środowiska, kultury, oświaty, sportu i turystyki, opieki społecznej, a także spółki wodne i ich związki, jeżeli prace te są finansowane ze środków samorządu terytorialnego, budżetu państwa, funduszy celowych lub środków instytucji, organizacji spółek wodnych i ich związków (art. 2 ust. 1 pkt 21 ustawy o zatrudnieniu i przeciwdziałaniu bezrobociu).

Refundacji podlega przez okres do 6 miesięcy wynagrodzenie bezrobotnych (do 75% przeciętnego wynagrodzenia) oraz składki ZUS naliczany od tej kwoty.

Na roboty publiczne skierowano 84 osoby (spadek o 29,4% w stosunku do 2001 roku); na ich zorganizowanie przeznaczono kwotę 501.212 zł; efektywność zatrudnienia wynosi 19,67%. Z reguły po robotach publicznych efektywność ta jest niewysoka, jednakże tegoroczny wskaźnik jest jednym z najwyższych w ostatnich latach.

Roboty publiczne organizowane w latach 2001 - 2002 na terenie zespołu pałacowo - ogrodowego Muzeum Łazienki Królewskie stanowiły element zakrojonego na szeroką skalę programu „Bezrobotni w służbie ochrony zabytków”. Dzięki jego realizacji możliwe było wykonanie w tym zabytkowym obiekcie zarówno wielu specjalistycznych prac murarskich, malarskich, dekarских czy stolarskich, jak i porządkowo konserwatorskich.

W opinii pracodawcy osoby zatrudnione w ramach robót publicznych cechowała szczególna sumienność i dbałość o zachowanie swego miejsca pracy. Często można się było spotkać z opinią, że to czasowe zatrudnienie przywróciło im poczucie własnej wartości, a nawet sensu życia. Zarówno pracodawca jak i Powiatowy Urząd Pracy w Warszawie są zainteresowani kontynuacją programu w następnych latach.

2.1.4. Aktywizacja absolwentów

Ponad 1/2 uzyskanych środków na aktywizację rynku pracy z Funduszu Pracy przeznaczamy na aktywizację absolwentów.

Najpopularniejszą formą aktywizacji jest zatrudnienie absolwenta przez okres do 12 miesięcy w pełnym wymiarze czasu pracy. Pracodawca otrzymuje zwrot kosztów wynagrodzenia w wysokości nie przekraczającej kwoty zasiłku dla bezrobotnych i składki na ubezpieczenie społeczne od tej kwoty.

Refundacją absolwentów objęto w roku 2002 – 329 osób (wzrost o 242,71% w stosunku do 2001 roku), z tego 151 osób w ramach programu „Pierwsza Praca”.

Na refundację absolwentów przeznaczono 1.002,720 zł, w tym 300.000 zł na program „Pierwsza Praca”.

Efektywność zatrudnienia wyniosła 51,71%, w tym efektywność programu „Pierwsza Praca” 67,74%, co, jak w przypadku pozostałych kategorii aktywnych form przeciwdziałania bezrobociu, można tłumaczyć właściwym doбором pracodawców i kandydatów do pracy.

W 2002 r. zastosowaliśmy formę aktywizacji absolwentów – staż absolwencki, z którego skorzystało 239 osób, z czego 134 osoby w ramach programu „Pierwsza Praca”, a 3 osoby w ramach programu „Zielone Miejsca Pracy”. Na staże przeznaczono kwotę 450.414 zł, z tego na program „Pierwsza Praca” – 200.000 zł.

Efektywność zatrudnienia po stażu wynosiła 16,95%, co można uznać za wynik zadawalający, zważywszy na krótki okres realizacji programu stażowego.

Aktywizacja zawodowa absolwentów w ramach programu „Pierwsza praca – Mazowiecki Start” została ujęta w formę konkursu dla pracodawców. Czas jego przeprowadzenia w miesiącach wakacyjnych okazał się niefortunny. Dlatego został on rozstrzygnięty dopiero w trzeciej edycji, w końcu sierpnia 2002 r. Dodatkowym utrudnieniem w szybkiej realizacji założeń konkursowych było to, iż składane dokumenty okazywały się często niekompletne lub niewłaściwie wypełnione.

Program „Pierwsza praca”

Absolwenci uczestniczyli w spotkaniach informacyjnych, których celem było zapoznanie ich z programem „Pierwsza praca”. W okresie od 1 lipca do 31 grudnia 2002 r. zorganizowano 99 grup absolwentów, a w spotkaniach wzięło udział 2.788 osób.

Absolwentom stworzono także możliwość skorzystania z warsztatów aktywnego poszukiwania pracy, w których wzięło udział 240 absolwentów (zajęcia są dobrowolne).

Nawiązano współpracę ze stowarzyszeniem „Otwarte Drzwi”, w ramach której absolwenci zarejestrowani w Urzędzie mieli możliwość korzystania z konsultacji, psychologów i doradców zawodowych.

W ramach omawianego programu zorganizowano giełdy pracy dla absolwentów. W giełdach uczestniczyli pracodawcy: Auchan, Tesco Polska, Agencja TNOIK, Biznes Partner, TT Ricardo, 6V Development, Hotel Sobieski, Aires Power Equipement, Canpol, Planet Book. Wzięło w nich udział ok. 700 absolwentów.

Absolwenci zgłaszający się do Powiatowego Urzędu Pracy w Warszawie są na bieżąco informowani o ofertach pracy dla osób bez doświadczenia zawodowego oraz o możliwościach odbycia stażu zawodowego. Zainteresowani kierowani są bezpośrednio do pracodawców.

W ramach programu „Pierwsza praca” na staże skierowano: 134 osoby, a na refundowane miejsca pracy 151 osób.

W trakcie realizacji programu osoby posiadające status absolwenta były informowane o możliwości podwyższenia swoich kwalifikacji poprzez udział w szkoleniach organizowanych przez Urząd. Karty kandydata na wybrany kurs wypełniło ok. 1000 osób.

Na kursy skierowano 384 absolwentów, w tym:

- „Wózki widłowe” 48 osób
- „Kadry i płace” 34 osoby
- „Kasy fiskalne” 14 osób
- „Grafika komputerowa” 94 osoby
- „Podstawy obsługi komputera” 30 osób
- „Komputer dla zaawansowanych” 29 osób
- „Księgowość” 130 osoby
- „Kurs magazynowy” 3 osoby
- „SEP” 2 osoby

Urząd proponuje również formę samozatrudnienia poprzez przedstawianie osobom zainteresowanym informacji dotyczących możliwości uzyskania pożyczki na rozpoczęcie własnej działalności gospodarczej.

Wnioski o udzielenie pożyczki pobrało 58 absolwentów (złożono 14 wniosków, przyznano 9 pożyczek). Pozytywnie rozpatrzono wszystkie wnioski, które spełniły wymagania określone w obowiązujących przepisach.

2.1.5. Pożyczki

Pożyczki mogą być udzielane:

- pracodawcom na zorganizowanie dodatkowych miejsc pracy,
- osobom bezrobotnym na rozpoczęcie własnej działalności gospodarczej,
- pracownikom w czasie wypowiedzenia (z tytułu zwolnień grupowych).

Wysokość pożyczki nie może przekraczać dwudziestokrotnego przeciętnego wynagrodzenia. Pożyczki są udzielane w oparciu o kryteria zaopiniowane przez Powiatową Radę Zatrudnienia (uchwała Nr 5 z dnia 11 września 2000 r.).

Pożyczki udzielono 43 bezrobotnym na kwotę 826.650 zł (w roku 2001 – 10 osobom), w tym:

- 28 pożyczki na działalność usługową – 531.500 zł,
- 15 pożyczek na działalność handlową – 325.150 zł.

W roku 2002 nie udzielono ani jednej pożyczki na zorganizowanie dodatkowych miejsc pracy.

2.2. POŚREDNICTWO PRACY

Zadaniem pośrednictwa jest z jednej strony dążenie do wykorzystania wszystkich wolnych miejsc pracy, a z drugiej – znalezienie zatrudnienia osobom bezrobotnym i poszukującym pracy.

Pośrednictwo pracy można zdefiniować na trzy sposoby. Może być ono rozumiane jako:

- pośrednictwo dla rynku pracy, które jest środkiem stosowanym przez państwo do kreowania optymalnego rozmieszczenia zasobów ludzkich,
- pośrednictwo dla pracodawców – to usługa umożliwiająca im obsadę wakatów w ich zakładach w jak najkrótszym czasie, przez jak najlepiej wykwalifikowanych pracowników,
- pośrednictwo indywidualne – postrzegane przez osoby poszukujące pracy jako usługa mająca na celu ułatwienie zatrudnienia zgodnie z ich kwalifikacjami i aspiracjami.

Pośrednictwo pracy polega na:

- udzielaniu pomocy bezrobotnym i innym poszukującym pracy w uzyskaniu odpowiedniego zatrudnienia,
- pomocy pracodawcom w uzyskaniu pracownika o poszukiwanych kwalifikacjach,
- pozyskiwaniu ofert pracy,
- udzielaniu pracodawcom informacji o możliwościach zatrudnienia pracowników na zgłoszonych wolnych miejscach i miejscach przygotowania zawodowego,
- informowaniu bezrobotnych i innych osób poszukujących pracy oraz pracodawców o sytuacji na lokalnym rynku pracy i przewidywanych zmianach,
- inspirowaniu i organizowaniu kontaktów bezrobotnych i innych osób poszukujących pracy z pracodawcami,
- współdziałaniu z innymi powiatowymi urzędami pracy w zakresie wymiany informacji o możliwościach uzyskania zatrudnienia i szkolenia na terenie ich działania,
- informowaniu bezrobotnych o przysługujących im prawach i obowiązkach.

Dzięki stałemu monitorowaniu rynku pracy Warszawy, analizie zwolnień grupowych z jednej i zgłaszanych w urzędzie ofert pracy z drugiej strony, możemy starać się reagować i właściwie rozpoznawać bieżące potrzeby rynku. Poprzez stały kontakt z pracodawcami,

realizowany przez wizyty marketingowe w zakładach pracy, rozmowy telefoniczne oraz spotkania na terenie urzędu, jesteśmy w stanie właściwie i szybko reagować na wszystkie zachodzące zmiany. Pośrednicy pracy kierują osoby bezrobotne do pracodawców, proponują szkolenia, wizyty u doradców zawodowych, informują o bieżących trendach w zatrudnieniu, przeprowadzają indywidualne rozmowy z każdym zainteresowanym.

NAJCZĘŚCIEJ ZGŁASZANE OFERTY PRACY:

Pracownicy do prac pomocniczych i niewykwalifikowani.

- pomoce kuchenne,
- robotnicy placowi i pomocniczy,
- dozorcy,
- sprzątaczk.

Wynagrodzenie 760 - 900 zł brutto.

Wykwalifikowani robotnicy budowlani ze stażem w zawodach:

- murarz,
- tynkarz,
- cieśla,
- zbrojarz.

Wynagrodzenie 760 – 1100 zł brutto.

Wymagane są kwalifikacje potwierdzone świadectwami pracy, badania wysokościowe.

Oferty z wykształceniem zasadniczym zawodowym:

- ślusarz - spawacz z uprawnieniami na spawanie elektryczne i gazowe,
- elektryk z uprawnieniami SEP do 1kv i do 15 kv,
- robotnicy budowlani z wykształceniem kierunkowym i praktyką zawodową i badaniami wysokościowymi,
- mechanicy,
- agenci ochrony w większości z licencjami I lub II stopnia,

Wynagrodzenie około 900 - 1100 zł brutto.

- sprzedawcy i kasjerzy z umiejętnością obsługi kasy fiskalnej i książeczką SANEPID, praktyka w zawodzie 2 - 3 lata.

Wynagrodzenie około 760 - 1000 zł brutto.

- kucharze z praktyką w dużej gastronomii najczęściej do szpitali, stołówek, domów dziecka.

Wynagrodzenie 800 - 1100 zł brutto.

- cukiernicy,
- szwaczki i krawcowe.

Wynagrodzenie 760 – 1000 zł brutto.

Oferty z wykształceniem średnim, średnim zawodowym, policealnym:

- pielęgniarki z prawem wykonywania zawodu, praca w domach opieki społecznej, szpitalach w systemie 3 zmianowym.

Wynagrodzenie 800 - 1000 zł brutto.

- pracownicy biurowi, asystentki - sekretarki ze znajomością języka obcego, a nawet dwóch języków, dobra obsługa komputera w zakresie środowiska WINDOWS i EXCEL, pożądana znajomość zagadnień kadrowo - płacowych, udokumentowany staż 2 - 3 lata.

Wynagrodzenie 1200 - 1700 zł brutto.

- handlowcy, przedstawiciele handlowi i regionalni z własnym samochodem, dyspozycyjni.

Wynagrodzenie od 800 zł brutto + prowizja.

- magazynierzy z dobrą obsługą magazynowych programów komputerowych i uprawnieniami do obsługi wózków widłowych.

Wynagrodzenie od 1000 – 1500 zł brutto.

Oferty pracy dla osób z wykształceniem wyższym:

- wysoko kwalifikowani samodzielni księgowi, główni księgowi, audytorzy z dużą praktyką w księgowości spółek międzynarodowych, znajomością jednego lub dwóch języków obcych,
- ekonomiści, analitycy rynku, bankowcy, finansiści z praktyką w międzynarodowych koncernach i bankach zachodnich, ze znajomością zagadnień

rynków kapitałowych międzynarodowych, znajomością przepisów Unii Europejskiej oraz znajomością dwóch języków obcych,

- specjaliści ds. handlowych, dwa języki obce, praktyka w zagranicznych firmach,
- nauczyciele języków obcych z wykształceniem wyższym kierunkowym i przygotowaniem pedagogicznym, wynagrodzenie wg Karty Nauczyciela,
- nauczyciele przedmiotów ścisłych fizyka, matematyka, informatyka z wykształceniem kierunkowym, wynagrodzenie zgodnie z Kartą Nauczyciela,
- inżynierowie budowlani, sanitarni z uprawnieniami budowlanymi lub sanitarnymi, praktyką na dużych budowach, językiem obcym, a także architekci, projektanci.

Wynagrodzenie 2000 - 3000 zł brutto.

- inżynierowie informatycy, elektronicy, elektrycy z specjalnością telekomunikacja, wymagana znajomość jednego, a częściej dwóch języków obcych.

Wynagrodzenie około 3000 zł brutto.

2.2.1. Program „Szansa na pracę”

W roku 2002 realizowany był również program, skierowany do grupy osób aktywnie poszukujących pracy, pod nazwą „Szansa na pracę”. Program jest oczywiście dobrowolny, ale sukces odnosi około 50% uczestniczących w nim bezrobotnych.

Osoby bezrobotne objęte tym programem są w stałym kontakcie osobistym, telefonicznym lub listownym (zaproszenia) z pośrednikami pracy, jednak bez wyznaczonych wizyt obowiązkowych. Jest to podyktowane tym, że w rozmowach z osobami bezrobotnymi spotykamy się z zarzutami narażania ich na duże koszty dojazdów do Urzędu, bez gwarancji otrzymania oferty pracy w umówionym dniu.

W wielu przypadkach, mimo naszych starań przy doborze oferty, bezrobotni rezygnują z niej stawiając warunki finansowe lub wyrażając u pracodawcy niechęć do podjęcia pracy np. w zawodzie pielęgniarstwa, sprzedawcy lub robotnika budowlanego. Każda z osób, które odmówiły oferty zatrudnienia miała zanotowany ten fakt w swojej kartotece i konsekwentnie była wykreślana z programu „Szansa na pracę” z uwagi na brak gotowości do podjęcia pracy.

Wiele z tych osób zrezygnowało nawet z dwóch propozycji, co w myśl ustawy o zatrudnieniu i przeciwdziałaniu bezrobociu, pozbawiło je statusu osoby bezrobotnej.

W 2002 roku programem objętych zostało 716 osób.

W ramach naszych działań 339 osób (47%) bezrobotnych znalazło zatrudnienie korzystając:

- z pozyskanych ofert pracy oraz subsydiowanych miejsc pracy (prace interwencyjne, roboty publiczne),
- z organizowanych giełd pracy i targów pracy,
- z udzielonych przez Urząd pożyczek na rozpoczęcie własnej działalności gospodarczej.

Ponadto w ramach programu „Szansa na pracę”:

- wydano 476 skierowań do pracy, w tym 6 osób odmówiło przyjęcia propozycji pracy,
- przyjęto od 115 osób karty kandydata na szkolenia,
- skierowano 181 osób do doradcy zawodowego.

2.2.2. Efekty pośrednictwa pracy

Lp.	Wyszczególnienie	2000 r.	2001 r.	2002 r.
1	Liczba zakładów pozyskanych do współpracy	595	1.159	1.116
2	Liczba wizyt u pracodawców	728	771	791
3	Liczba miejsc pracy pozyskanych w wyniku wizyt	1.380	1.394	1.517
4	Liczba pozyskanych miejsc pracy ogółem, w tym dla absolwentów	10.951 1.016	12.414 134	13.927 457
5	Liczba miejsc pochodzących spoza terenu działania Urzędu	386	150	135
6	Liczba faktycznie zrealizowanych ofert pracy, w tym:	7.203	7.467	9.482
	• liczba ofert zrealizowanych w czasie 5 – 30 dni,	5.946	5.872	6.798
	• liczba ofert zrealizowanych poniżej 5 dni,	1.160	1.594	2.679
	• liczba ofert zrealizowanych powyżej 30 dni	97	1	5

W roku 2002 zorganizowano giełdy pracy dla 34 pracodawców. Udział w nich wzięło ponad 1.200 osób bezrobotnych, z których wiele podjęło zatrudnienie. Pracodawcy proponowali zatrudnienie na stanowiskach: agentów ubezpieczeniowych, agentów ochrony, handlowców, sprzedawców, kasjerów, magazynierów, sekretarek, dystrybutorów firm kosmetycznych i innych, pracowników marketingu, kontrolerów biletów, pracowników recepcji, mechaników i elektroników samochodowych, osób sprzątających, pakowaczy, roznosicieli ulotek.

W roku 2002 Powiatowy Urząd Pracy w Warszawie był współorganizatorem i uczestnikiem targów pracy:

- W dniach 14 – 15 luty 2002 r. III Edukacyjnych Targów Budowlanych,
- W dniu 20 marca 2002 r. Lokalnych Targów Pracy organizowanych wspólnie z Ośrodkiem Pomocy Społecznej Gminy Warszawa – Bemowo,
- W dniu 10 kwietnia 2002 r. Lokalnych Targów Pracy organizowanych wspólnie z Ośrodkiem Pomocy Społecznej w Gminie Warszawa – Ursus,
- W dniu 18 kwietnia 2002 r. Lokalnych Targów Pracy organizowanych przez Ośrodek Pomocy Społecznej i Młodzieżowe Biuro Pracy OHP,

- W dniu 24 kwietnia 2002 r. Bielańskich Targów Pracy organizowanych wspólnie z Bielańskim Centrum Pomocy Społecznej,
- W dniu 15 maja 2002 r. Lokalnych Targów Pracy Gminy Warszawa - Centrum organizowanych wspólnie z Wydziałem Zdrowia i Pomocy Społecznej Gminy Warszawa – Centrum,
- W dniu 5 czerwca 2002 r. Lokalnych Targów Pracy organizowanych wspólnie z Ośrodkiem Pomocy Społecznej w Gminie Warszawa – Wawer,
- W dniu 12 czerwca 2002 r. „Żerańskiej Otwartej Giełdy Pracy” organizowanej wspólnie z DAEWOO FSO Motor,
- W dniu 19 czerwca 2002 r. Wakacyjnych Targów Pracy organizowanych przez Ośrodek Pomocy Społecznej w Gminie Warszawa – Włochy i Młodzieżowe Biuro Pracy OHP,
- W dniu 2 października 2002 r. Targów Pracy organizowanych przez Urząd Gminy Warszawa - Ursus, Ośrodek Pomocy Społecznej w Gminie Warszawa – Ursus,
- W dniu 16 października 2002 r. IV Bielańskich Targów Pracy wspólnie organizowanych z Urzędem Gminy Warszawa – Bielany,
- W dniu 27 listopada 2002 r. Jesiennej Giełdy Pracy wspólnie organizowanych z Ośrodkiem Pomocy Społecznej Dzielnicy Bemowo i Wydziałem Ochrony Zdrowia i Pomocy Społecznej Urzędu Dzielnicy Bemowo.

Powiatowy Urząd Pracy w Warszawie uczestniczył również w imprezach skierowanych przede wszystkim do absolwentów:

- w dniu 7 marca 2002 r. w Targach Pracy organizowanych przy okazji sympozjum „Drogi i sposoby zdobywania doświadczenia zawodowego – szansą młodych na zatrudnienie” w Wyższej Szkole Menedżerskiej,
- w dniu 21 maja 2002 r. w Targach Pracy „Debiut 2002” w Liceum im. Gen. Sowińskiego przy ul. Rogalińskiej 2,
- w dniu 2 grudnia 2002 r. w Targach Pracy „Edukacja drogą do sukcesu” Klubie „Ikar” przy Al. Krakowskiej 110/115.

Szacujemy, że w targach pracy wzięło udział ok. 6.000 – 7.000 osób.

2.3. PORADNICTWO ZAWODOWE

Poradnictwo zawodowe kieruje się następującymi zasadami:

- dostępnością usług dla wszystkich bezrobotnych i innych osób poszukujących pracy oraz dla pracodawców,
- dobrowolnością korzystania z usług poradnictwa zawodowego,
- równością w korzystaniu z usług poradnictwa zawodowego bez względu na narodowość, płeć, wyznanie, przynależność do organizacji politycznych i społecznych oraz inne okoliczności,
- swobodą wyboru zawodu i miejsca zatrudnienia,
- bezpłatnością korzystania z usług poradnictwa zawodowego,
- poufnością i ochroną danych osobowych bezrobotnych i innych osób poszukujących pracy, korzystających z usług poradnictwa zawodowego.

Poradnictwo zawodowe polega na:

- udzielaniu informacji o zawodach, rynku pracy oraz możliwościach szkolenia,
- udzielaniu porad ułatwiających wybór zawodu, zmianę kwalifikacji, podjęcie lub zmianę zatrudnienia,
- skierowaniu na specjalistyczne badania psychologiczne i lekarskie umożliwiające wydawanie opinii o przydatności zawodowej do pracy i zawodu, albo kierunku szkolenia,
- inspirowaniu, organizowaniu i prowadzeniu grupowych porad zawodowych dla bezrobotnych i innych osób poszukujących pracy,
- udzielaniu informacji i doradztwa pracodawcom w zakresie doboru kandydatów do pracy na stanowiska wymagające szczególnych predyspozycji psychofizycznych.

W roku 2002 z usług poradnictwa zawodowego skorzystało 6.324 osób, (w tym 3.775 kobiet), a w szczególności:

- 3.538 absolwentów, w tym 2.243 kobiet,
- 602 długotrwale bezrobotnych (pozostających bez pracy powyżej 12 miesięcy), w tym 326 kobiet,
- 216 niepełnosprawnych, w tym 101 kobiet,
- 13 poszukujących pracy.

Poradnictwo zawodowe w ujęciu liczbowym: liczby bezwzględne /liczba osób/

	2000	2001	2002	2002/2001
Poradnictwo ogółem:	2107	3357	6324	+88%
Kobiety	1242	2042	3775	+84%
Absolwenci	1029	2193	3538	+61%
w tym kobiety	622	1348	2243	+66%
Bezrobotni pow. 12 mies.	246	354	602	+70%
w tym kobiety	164	218	326	+49%
Niepełnosprawni	161	188	216	+14%
w tym kobiety	80	104	101	-2%
Poszukujący pracy	45	18	13	-27%
Poradnictwo indywidualne	1076	1822	3627	+99%
Zajęcia grupowe	1031	2796	2697	-3%
Klub Pracy	b.d.	738	660	-11%
Warsztaty	b.d.	738	660	-11%

W ciągu całego roku udzielono 3.687 porad indywidualnych, natomiast w zajęciach grupowych wzięło udział 2.637 osób.

W zajęciach Klubu Pracy uczestniczyło 660 osób, z czego pracę podjęło 30%.

3. OBSŁUGA INTERESANTÓW

Urząd Pracy w Warszawie obsługuje interesantów w dwóch budynkach:

- przy ul. Grochowskiej 171 b dla dzielnic Praga Południe, Praga Północ, Targówek, Białołęka, Rembertów, Wawer, Wesoła, Sulejówek (do 27.10.2002 r.),
- przy ul. Ciołka 10 a dla dzielnic Mokotów, Śródmieście, Ochota, Wola, Żoliborz, Bemowo, Bielany, Ursus, Ursynów, Wilanów, Włochy.

oraz w punktach informacyjno - doradczych przy:

- ul. Lokajskiego 3 a,
- ul. Modlińskiej 87.

Skalę wykonywanych zadań w okresie 12 miesięcy pokazuje:

- liczba obsługiwanych osób – ok. **360 tys.**,
- ilość pism, które wpłynęły - ok. **51,8 tys.**,
- liczba wydawanych decyzji – ok. **136,5 tys.**

W skali miesiąca Urząd przyjmuje średnio około 30 tys. bezrobotnych i innych interesantów w sprawach:

- skierowania do pracy,
- potwierdzenia gotowości do podjęcia pracy,
- potwierdzenia wypłaty zasiłków i innych świadczeń (przedemerytalne, zasiłki rodzinne i pielęgnacyjne, dodatki szkoleniowe),
- potwierdzania w książeczkach zdrowia informacji o ubezpieczeniu zdrowotnym,
- zaświadczeń dla urzędów gmin, instytucji pomocy społecznej, itp.,
- zatrudnienia bezrobotnych,
- wydawania zaświadczeń do kapitału początkowego (druk RP7).

3.1. REJESTRACJA

Liczba osób zarejestrowanych w latach 2000 - 2002:

Miesiąc	2000 r.	2001 r.	2002 r.	
	ogółem	ogółem	ogółem	w tym absolwenci
Styczeń	3 673	4 634	5 994	459
Luty	3 399	3 659	4 674	377
Marzec	3 835	4 043	4 126	312
Kwiecień	2 942	3 379	4 350	232
Maj	2 736	3 517	3 458	168
Czerwiec	2 862	3 732	4 132	405
Lipiec	3 029	3 723	4 498	626
Sierpień	2 870	4 250	3 727	585
Wrzesień	3 830	4 431	4 996	914
Październik	4 078	4 978	5 178	788
Listopad	3 768	4 616	4 191	718
Grudzień	2 975	3 438	3 721	503
Ogółem:	39 997	48 400	53 045	3 174

Zalecany czas oczekiwania na rejestrację (nie dłużej niż 120 min) był w okresie 12 miesięcy dotrzymywany. Tylko na początku każdego miesiąca czas oczekiwania na obsługę zbliżał się do granicy ustalonego limitu (240 min.). Spowodowane to było dużą liczbą osób zgłaszających się do rejestracji.

3.2. OSOBY WYŁĄCZONE Z EWIDENCJI

Miesiąc	Ogółem	Podjęcia pracy	Rezygnacje	Nie potwierdzenie gotowości do pracy
Styczeń	2712	1255	78	1253
Luty	2346	1264	68	900
Marzec	2945	1608	104	1094
Kwiecień	2948	1641	71	1092
Maj	3580	2610	77	754
Czerwiec	2714	1402	44	1130
Lipiec	3635	1688	91	1699
Sierpień	3418	2088	145	958
Wrzesień	3398	2057	102	967
Październik	4891	2219	161	2062
Listopad	5123	1957	132	1881
Grudzień	4967	1922	113	2388
Ogółem:	42677	21711	1186	16178

W okresie 12 miesięcy odpływ wynosił 3.556 osób średnio miesięcznie.

3.3. WYDAWANIE ZAŚWIADCZEŃ

Wydawanie zaświadczeń odbywało się na bieżąco, a w sprawach wymagających weryfikacji dokumentów do 14 dni.

Pracownicy Działu Obsługi Interesantów 2002 roku wydrukowali i wydali:

- około 35,5 tys. PIT-ów dla bezrobotnych,
- 53.999 zaświadczeń, w tym 10.621 do kapitału początkowego ZUS,
- 17.547 list wypłat zasiłków,
- 5.676 odpowiedzi na pisma do policji, prokuratury i osób bezrobotnych.

Zmiany organizacyjne spowodowały, że wydawanie zaświadczeń dotyczących kapitału początkowego od 10 października utrzymywane jest w terminie do 15 dni. W jednostkowych przypadkach czas wydania zaświadczenia dotyczącego kapitału początkowego wynosi nawet do 3 miesięcy (brak kart rejestracyjnych bezrobotnego, poszukiwanie decyzji płacowych, przeprowadzanie rozmów z osobami, dla których przygotowywane są zaświadczenia).

3.4. DECYZJE ADMINISTRACYJNE

W 2002 roku Urząd Pracy wydał 136.573 decyzji na podstawie ustawy o zatrudnieniu i przeciwdziałaniu bezrobociu, w tym:

- 1) 134.975 (99% ogółu) o przyznaniu, odmowie przyznania, wstrzymaniu, wznowieniu wypłaty oraz utracie lub pozbawieniu prawa do zasiłku, dodatku szkoleniowym, stypendium, zasiłku przedemerytalnym lub świadczeniu przedemerytalnym, o uznaniu lub odmowie uznania danej osoby za bezrobotną oraz o utracie statusu osoby bezrobotnej.
- 2) 754 decyzji o obowiązku zwrotu nienależnie pobranego zasiłku, dodatku szkoleniowego, stypendium, zasiłku przedemerytalnego, świadczenia przedemerytalnego, pożyczki.
- 3) 690 decyzji o refundowaniu pracodawcom wynagrodzeń i składek na ubezpieczenia społeczne młodocianych pracowników zatrudnionych na podstawie umowy o pracę w celu przygotowania zawodowego.
- 4) 109 decyzji o refundowaniu pracodawcom dodatków i premii przysługujących pracownikom za wykonywanie obowiązków opiekunów praktyk uczniowskich.
- 5) 45 decyzji w tym:
 - 34 decyzje o umorzeniu nienależnie pobranego świadczenia,
 - 8 decyzji o umorzeniu 50% kwoty pobranej pożyczki,
 - 3 decyzje o umorzeniu pożyczki z powodu trudnej sytuacji życiowej.

3.5. ODWOŁANIA OD DECYZJI

W roku 2002 r. wpłynęło 1.173, a rozpatrzono ogółem 1.044 odwołań (w analogicznym okresie 2001 r. rozpatrzono 610 odwołań), w tym:

- 1) 593 odwołania Starosta Powiatu Warszawskiego i Prezydent m.st. Warszawy rozpatrzył we własnym zakresie, z czego:
 - 326 decyzji własnych zmieniających lub przyznających wynikających z ustawy o zatrudnieniu i przeciwdziałaniu bezrobociu,
 - 267 decyzji przywracających status osoby bezrobotnej.

- 2) 451 odwołań od decyzji wydanych przez Starostę Powiatu Warszawskiego i Prezydenta m. st. Warszawy przesłano do Wojewody Mazowieckiego celem rozpatrzenia, z czego:
 - 254 decyzje Wojewoda Mazowiecki utrzymał w mocy,
 - 77 odwołań przesłanych do Wojewody Mazowieckiego czeka na rozpatrzenie,
 - 46 decyzji Wojewoda Mazowiecki uchylił w całości i przywrócił status osoby bezrobotnej, przyznał prawo do zasiłku dla bezrobotnych, zasiłku i świadczenia przedemerytalnego,
 - 37 decyzji Wojewoda Mazowiecki uchylił w całości i przekazał sprawę do ponownego rozpatrzenia,
 - 13 decyzji Wojewoda Mazowiecki uchylił i umorzył postępowanie administracyjne,
 - w przypadku 11 decyzji Wojewoda Mazowiecki stwierdził ich nieważność.

- 3) Wojewoda Mazowiecki przekazał 11 odwołań pismem do Urzędu bez rozpatrzenia.

Ponadto w przypadku:

- 6 odwołań stwierdzono niedopuszczalność odwołania z powodu uchybienia terminu przez bezrobotnego,
- 4 odwołań umorzono postępowanie administracyjne,
- 2 odwołań zawieszono postępowanie administracyjne.

Odwołania tematycznie dotyczyły całej ustawy o zatrudnieniu i przeciwdziałaniu bezrobociu np.:

- przywrócenie statusu osoby bezrobotnej,
- przyznania prawa do zasiłku dla bezrobotnych,
- przedłużenia wypłaty zasiłku dla bezrobotnych po wyczerpaniu maksymalnego okresu jego pobierania,
- przyznawania prawa do zasiłku przedemerytalnego,
- przyznania prawa do świadczenia przedemerytalnego,
- zmiany wysokości przyznanego zasiłku przedemerytalnego.

W przypadku odwołań ich uchylenie i przyznanie świadczenia wynikającego z ustawy o zatrudnieniu i przeciwdziałaniu bezrobociu lub ich uchylenie i przekazanie sprawy do ponownego rozpatrzenia wynikało z wprowadzenia nowelizacji ustawy, braku wyjaśnień i interpretacji dotyczących wprowadzonych zmian w ustawie, a w konsekwencji w błędnej interpretacji przepisów ustawy obowiązującej od 01.01.2002 r. (np. błędnie wprowadzone poprawki do ustawy w programie komputerowym).

W 2002 roku wpłynęło 36 skarg, w tym 28 dotyczyło obsługi Urzędu, a 8 konkretnego pracownika. Wszystkie skargi zostały obiektywnie rozpatrzone.

3.6. PUNKTY INFORMACYJNO – DORADCZE

Zgodnie z zawartym „Porozumieniem o współpracy” pomiędzy Powiatem Warszawskim a Gminą Warszawa – Ursynów w dniu 08.04.2002 r. rozpoczął swoją działalność punkt informacyjno - doradczy dla potrzeb osób bezrobotnych i poszukujących pracy. Punkt czynny jest w każdy poniedziałek w godz. 8.30. – 15.30.

Pracownicy Urzędu Pracy realizują następujące zadania:

- rejestracja osób bezrobotnych (ok. 50 osób dziennie),
- udzielanie informacji o aktualnie posiadanych ofertach, potwierdzanie kart OPS (ok. 100 osób dziennie),
- potwierdzanie legitymacji ubezpieczeniowych (ok. 40 osób dziennie),
- udzielanie informacji, przyjmowanie oświadczeń o nie osiągnięciu dochodów i podjęciu pracy,

- przyjmowanie druków na zasiłki rodzinne,
- przyjmowanie kart kandydatów na szkolenie,
- konsultacje z doradcą zawodowym.

W okresie 08.04. – 31.12.2002 r. z usług punktu skorzystało około 4.000 osób.

Zgodnie z zawartym „Porozumieniem o współpracy ” pomiędzy Starostą Powiatu Warszawskiego a Gminą Warszawa – Białołęka w dniu 09.10.2002 r. rozpoczął swoją działalność punkt informacyjno - doradczy dla potrzeb osób bezrobotnych i poszukujących pracy. Punkt czynny jest w każdy czwartek w godz. 8.30. – 15.30.

Pracownicy Urzędu Pracy realizują następujące zadania:

- rejestracja osób bezrobotnych,
- udzielanie informacji o aktualnie posiadanych ofertach,
- udzielanie informacji, przyjmowanie oświadczeń o nie osiągnięciu dochodów i podjęciu pracy,
- wspieranie osób chcących tworzyć dodatkowe miejsca pracy lub założyć własną firmę,
- uwzględnianie w organizowanych szkoleniach osób z terenu Białołęki na podstawie przedstawionego zapotrzebowania,
- współdziałanie przy organizowaniu zagranicznych wyjazdów dla bezrobotnych z Białołęki na podstawie zawieranych umów partnerskich między Gminą Białołęka a samorządami terytorialnymi w innych krajach.

W okresie 17.10. – 31.12. 2002r. z usług punktu skorzystało około 160 osób.

4. OBSŁUGA OSÓB NIEPEŁNOSPRAWNYCH

Liczba niepełnosprawnych zarejestrowanych w Powiatowy Urzędzie Pracy spadła w porównaniu do roku 2001 o 200 osób.

Bezrobocie wśród osób niepełnosprawnych (stan na 31.12.2002 r.):

	2000 r.	%	2001r.	%	2002 r.	%
Bezrobotni	821	28	1079	38,5	1135	43,6
Poszukujący pracy	2115	72	1727	61,5	1471	56,4
OGÓŁEM:	2936	100	2806	100	2606	100

W 2002 roku obsłużono 22.304 osoby, z czego:

- 10.848 poszukujących pracy (48,6%),
- 6.535 bezrobotnych (29,3%),
- 4.921 osób niebędących w ewidencji (22,1%).

Nawiązano kontakt z 102 pracodawcami, w wyniku czego pozyskano 105 miejsc pracy. W 2002 roku pośrednictwo dysponowało 1.347 ofertami pracy, w tym było 537 miejsc pracy finansowanych ze środków PFRON i stanowiły one (39,9% wszystkich ofert). Wykorzystano 100% posiadanych ofert pracy, z czego do 5 dni około 40% ofert.

W 2002 roku na szkolenie skierowano 196 osób, z czego pracę podjęło 86 osób, a w trakcie szkolenia jest 48 osób.

Dział Obsługi Osób Niepełnosprawnych na bieżąco realizował porozumienie zawarte z Powiatowym Ośrodkiem Zatrudnienia i Rehabilitacji Osób Niepełnosprawnych w zakresie opiniowania wniosków pracodawców starających się o zwrot środków PFRON.

Ponadto Dział Obsługi Osób Niepełnosprawnych nawiązał kontakty z Fundacją „Bez względu na niepogodę” - stowarzyszeniem na rzecz osób upośledzonych umysłowo oraz z Fundacją „Pro Euro”, która służy pomocą małym i średnim przedsiębiorstwom. Na bieżąco współpracuje z psychoterapeutami Oddziału Psychiatrii Instytutu Neurologii i Psychiatrii, służąc pomocą w zatrudnianiu pacjentów Instytutu. Pracownicy Działu uczestniczyli w dwóch giełdach pracy zorganizowanych przez:

- Gminę Bemowo i OPS w dniu 12.06.2002 r.,
- Gminę Włochy w dniu 19.06.2002 r.

5. PLAN FINANSOWY URZĘDU PRACY

Plan finansowy Urzędu Pracy w 2002 roku był modyfikowany ze względu na przyznawane dotacje przez Wojewodę i Starostę Powiatu Warszawskiego oraz dodatkowe środki przyznane na podstawie wystąpienia Urzędu Pracy o zwiększenie środków finansowych na pokrycie kosztów funkcjonowania Urzędu.

5.1. WERSJE PLANU FINANSOWEGO

5.1.1. Pierwsza wersja planu – kwota 5.000.000 zł

Zgodnie z uchwałą nr XLI/414/01 Rady Powiatu Warszawskiego z dnia 19 grudnia 2001 r. w sprawie uchwalenia budżetu Powiatu oraz na podstawie uchwały nr 1102/179/2002 z dnia 8 stycznia 2002 r. Zarządu Powiatu Warszawskiego w sprawie układu wykonawczego budżetu Urząd Pracy realizował następujący Plan Finansowy:

Dział	Rozdział	§	Treść	Kwota
853	85333	4010	Wynagrodzenia osobowe pracowników	3.224.522
		4040	Dodatkowe wynagrodzenia roczne	220.000
		4110	Składki na ubezpieczenia społeczne	603.233
		4120	Składki na Fundusz Pracy	82.624
		4210	Zakup materiałów i wyposażenia	129.000
		4260	Zakup energii	100.000
		4270	Zakup usług remontowych	80.000
		4280	Zakup usług zdrowotnych	4.500
		4300	Zakup usług pozostałych	435.983
		4410	Podróże służbowe krajowe	13.960
		4430	Różne opłaty i składki	6.600
		4440	Odpis na zakładowy fundusz świadczeń socjalnych	89.978
		4480	Podatek od nieruchomości	9.600
		OGÓLEM:		
851	85156		Składki na ubezpieczenia zdrowotne oraz świadczenia dla osób nie objętych obowiązkiem ubezpieczenia zdrowotnego	6.342.500
		4130	Składki na ubezpieczenia zdrowotne	6.342.500

5.1.2. Druga wersja planu. – kwota 5.002.300 zł

Zgodnie z uchwałą nr 1247/186/2002 z dnia 26 lutego 2002 r. Zarządu Powiatu Warszawskiego w sprawie zmiany układu wykonawczego budżetu w drugiej wersji plan został zwiększony o kwotę 2.300 zł, którą przeznaczaliśmy na § 4300 - zakup usług pozostałych.

Ponadto zmniejszony został § 4130 - składki na ubezpieczenia zdrowotne o kwotę 976.700 zł.

5.1.3. Trzecia wersja planu – kwota 5.002.300 zł

Zgodnie z uchwałą nr 1261/189/2002 z dnia 26 marca 2002 r. Zarządu Powiatu Warszawskiego w sprawie zmiany układu wykonawczego budżetu (zmiany w planie na podstawie wniosku GK-075/19/ESZ/2002 z dnia 20.03.2002 r.) w ramach § 4010 i § 404 nastąpiło przesunięcie kwoty 23.616 zł, w związku z wypłaceniem dodatkowego wynagrodzenia rocznego większego niż planowaliśmy.

5.1.4. Czwarta wersja planu – kwota 5.087.300 zł

Zgodnie z uchwałą nr 1354/165/2002 z dnia 21 maja 2002 r. Zarządu Powiatu Warszawskiego w sprawie zmiany układu wykonawczego budżetu (zmiany w planie na podstawie wniosku GK-075/20/ESZ/2002 z dnia 08.05.2002 r.) oraz informacji Mazowieckiego Urzędu Wojewódzkiego o kwotach dotacji celowych i kwotach dochodów wynikających z podziału kwot określonych w ustawie budżetowej na rok 2002 nr FIN 301/3011/96/2002 z dnia 23.04.2002 r., został zwiększony Plan Finansowy o kwotę 85.000 zł, którą przeznaczaliśmy na zwiększenie § 4300 – zakup usług pozostałych.

Ponadto zmniejszony został § 4130 składki na ubezpieczenia zdrowotne o kwotę 250.000 zł.

5.1.5. Piąta wersja planu – kwota 5.109.300 zł

Zgodnie z uchwałą nr 1428/201/2002 z dnia 25.06.2002 r. Zarządu Powiatu Warszawskiego w sprawie zmiany układu wykonawczego budżetu (zmiany w planie na podstawie wniosku GK-075/26/ESZ/2002 z dnia 27.06.2002 r.) oraz decyzją nr 16/2002 Wojewody Mazowieckiego z dnia 14.06.2002 r. o zwiększeniu dotacji dla Urzędu Pracy o kwotę 22.000 zł., plan został w stosunku do czwartej wersji zwiększony o kwotę 22.000 zł, którą przeznaczaliśmy na zwiększenie § 4260 – zakup energii.

5.1.6. Szósta wersja planu – kwota 5.319.135 zł

Zgodnie z uchwałą nr 1735/208/2002 z dnia 10.09.2002 r. Zarządu Powiatu Warszawskiego w sprawie zmiany budżetu Powiatu Warszawskiego na 2002 rok (zmiana budżetu na podstawie wniosku GK-075/30/ESZ/2002 z dnia 27.08.2002 r.), plan został w stosunku do piątej wersji zwiększony o kwotę 209.835 zł, którą przeznaczaliśmy na zwiększenie § 4210 , § 4230, § 4260, § 4300, § 4440.

5.1.7. Ostateczna wersja planu – kwota 5.353.635 zł

Zgodnie z uchwałą nr 1772/211/2002 z dnia 01.10.2002 r. Zarządu Powiatu Warszawskiego w sprawie zmiany układu wykonawczego budżetu Powiatu Warszawskiego na 2002 rok (zmiana budżetu na podstawie wniosku GK-075/33/ESZ/2002 z dnia 12.09.2002 r.), plan został zwiększony o kwotę 34.500 zł, którą przeznaczylimy na inwestycje - § 6060.

Dział	Rozdział	§	Treść	Kwota
853	85333	4010	Wynagrodzenia osobowe pracowników	3.255.373
		4040	Dodatkowe wynagrodzenia roczne	243.616
		4110	Składki na ubezpieczenia społeczne	543.015
		4120	Składki na Fundusz Pracy	76.454
		4210	Zakup materiałów i wyposażenia	204.720
		4260	Zakup energii	130.600
		4270	Zakup usług remontowych	79.000
		4280	Zakup usług zdrowotnych	5.500
		4300	Zakup usług pozostałych	637.026
		4410	Podróże służbowe krajowe	13.960
		4430	Różne opłaty i składki	6.600
		4440	Odpis na zakładowy fundusz świadczeń socjalnych	95.493
		4480	Podatek od nieruchomości	15.857
		4570	Odsetki od nie terminowych wpłat z tytułu podatków i opłat	7.301
		4610	Koszty postępowania sądowego i prokuratorskiego	4.620
				6060
			OGÓLEM:	5.353.635
851	85156		Składki na ubezpieczenia zdrowotne oraz świadczenia dla osób nie objętych obowiązkiem ubezpieczenia zdrowotnego	5.754.800
		4130	Składki na ubezpieczenia zdrowotne	5.754.800

5.2. REALIZACJA PLANU FINANSOWEGO URZĘDU PRACY

§	Treść	Plan na 2002 r.	Wydatki stan na dzień 31.12.2002 r.	% 4:3
1	2	3	4	5
4010	Wynagrodzenia osobowe pracowników	3.255.373,00	3.255.373	100
4040	Dodatkowe wynagrodzenia roczne	243.616,00	243.615	100
4110	Składki na ubezpieczenia społeczne	543.015,00	543.015	100
4120	Składki na Fundusz Pracy	76.454,00	76.454	100
4210	Zakup materiałów i wyposażenia	204.720,00	204.553	99
4260	Zakup energii	130.600,00	130.600	100
4270	Zakup usług remontowych	79.000,00	79.000	100
4280	Zakup usług zdrowotnych	5.500,00	5.500	100
4300	Zakup usług pozostałych	637.026,00	637.025	100
4410	Podróże służbowe krajowe	13.960,00	13.959	100
4430	Różne opłaty i składki	6.600,00	6.600	100
4440	Odpis na zakładowy fundusz świadczeń socjalnych	95.493,00	95.493	100
4480	Podatek od nieruchomości	15.857,00	15.857	100
4570	Odsetki od nieterminowych wpłat z tytułu podatku i opłat	7.301,00	7.300	100
4610	Koszty postępowania sądowego i prokuratorskiego	4.620,00	4.620	100
6060	Inwestycje	34.500,00	32.282	94
OGÓŁEM:		5.353.635,00	5.351.246	99

(z dokładnością do złotych)

5.3. SKŁADKI ZDROWOTNE ZA BEZROBOTNYCH BEZ PRAWA DO ZASIŁKU PŁACONE Z BUDŻETU

Dział 851, rozdział 85156

§	Nazwa	Plan	Naliczone wg deklaracji 2002	Środki przekazane do ZUS w 2002 r	Zobowiązania
	Składka zdrowotna	5.754.800,00	7.637.340,23	6.425.688,54	690.459,37

6. FUNDUSZ PRACY

Fundusz Pracy przeznaczony jest na finansowanie zadań z zakresu administracji rządowej realizowanej przez powiaty (art. 6 ustawy o zatrudnieniu i przeciwdziałaniu bezrobociu).

Plan Funduszu Pracy na rok 2003.

Rozchody – Dział 853 rozdział 85333

Lp.	Nazwa	Paragraf	Kwota w zł
1	Zasiłki dla bezrobotnych	311	54.321.000
2	Zasiłki przedemerytalne	311	47.846.000
3	Świadczenia przedemerytalne	311	73.553.000
4	Szkolenia	430	828.782
5	Prace interwencyjne	401	544.072
6	Roboty publiczne	401	501.212
7	Aktywizacja zawodowa absolwentów	401	1.453.134
8	Pożyczki	401	833.000
9	Młodociani i opiekunowie praktyk	401	4.500.000
11	Opłata zryczałtowana, koszty postępowania sądowego	430	853.000
12	Finansowanie zadań określonych w art. 57 ust.1, pkt: 9, 11, 17, 19	421	416.100
13	ZUS	411	11.149.196
14	Składka zdrowotna	413	13.710.643
OGÓLEM:			210.509.139

6.1. WYKONANIE FUNDUSZU PRACY

6.1.1. Wyjaśnienia do wykonania planu Funduszu Pracy.

Środki przeznaczone na zabezpieczenie zasiłków dla bezrobotnych, zasiłków i świadczeń przedemerytalnych, refundacje pracowników młodocianych i opiekunów praktyk, kosztów postępowania sądowego, opłat zryczałtowanych, ZUS, składek zdrowotnych.

Lp.	Nazwa	Plan (w tys. zł)	Wykonanie (w tys. zł)	% (4/3)
1	2	3	4	5
1	Zasiłki dla bezrobotnych	54.321.000	44.399.914,80	82
2	Zasiłki przedemerytalne	47.846.000	46.320.744,16	97
3	Świadczenia przedemerytalne	73.553.000	79.236.273,62	108
4	Młodociani i opiekunowie praktyk	4.500.000	2.892.342,15	64
5	Opłata zryczałtowana, koszty postępowania sądowego	853.000	808.385,38	95
6	Finansowanie zadań określonych w art. 57, ust. 1, pkt: 9,11,17,19	416.100	387.549,47	93
6	ZUS	11.149.196	16.092.474,48	144
7	Składka zdrowotna	13.710.643	14.290.132,23	104
OGÓŁEM:		206.348.939	204.427.816,29	99

Ad. 1, 3.

Plan Funduszu Pracy na rok 2002 powstał na podstawie analizy Warszawskiego Rynku Pracy i prognozowanego wzrostu bezrobocia. Prognoza na 2002 rok zakładała większą liczbę zarejestrowanych osób bezrobotnych, a tym samym większą liczbę osób pobierających zasiłki dla bezrobotnych. Natomiast w przypadku świadczeń przedemerytalnych nasza prognoza zakłada mniejszą liczbę osób, które nabędą w 2002 r. prawo do pobierania tego świadczenia. Jednocześnie wiele osób nabyło uprawnienia do świadczeń przedemerytalnych w 2001 r, ale wyliczenia i wypłaty zaczęły się od połowy 2002 roku.

Ad. 4.

Wykonanie w zdecydowanym stopniu uzależnione jest od podmiotów gospodarczych składających wnioski o refundacje. W 2002 roku Urząd Pracy zrealizował wszystkie złożone w 2002 roku wnioski przez pracodawców.

Ad. 6.

Wydatkowanie środków finansowych z tej pozycji zawiera pewne ograniczenia określone w art. 57 ustawy o zatrudnieniu i przeciwdziałaniu bezrobociu. W 2002 r. Powiatowy Urząd Pracy dokonał najbardziej niezbędnych zakupów. Większość środków wydatkowano na wyposażenie Klubów Pracy.

Ad. 7.

Przekroczenie zaplanowanej kwoty wynika ze zwiększenia liczby osób bez prawa do zasiłku pobierających zasiłki rodzinne, a także z dużej rotacji osób pobierających inne świadczenia, od których odprowadzane są składki ZUS.

6.1.2. Środki na tzw. aktywne formy przeciwdziałania bezrobociu.

Lp.	Nazwa	Wykonanie 2000 r.	Wykonanie 2001 r.	Plan na rok 2002 r.	Wykonanie planu 2002 r.	% (6/5)
	1	2	3	4	5	6
1	Szkolenia i pożyczki szkoleniowe	624.500	1.070.591	828.782	816.427,31	99
2	Prace interwencyjne	196.700	563.116	544.072	486.334,23	89
3	Roboty publiczne	230.500	555.598	501.212	502.014,19	100
4	Aktywizacja absolwentów	125.500	342.307	1.453.134	1.257.781,65	87
5	Pożyczki	746.900	219.000	883.000	826.650,00	99
Ogółem:		1.924.100	2.750.612	4.160.200	3.889.207,38	93

Wyjaśnienia do wykonania planu.**Ad.3.**

Przekroczenie nastąpiło z powodu zaksięgowania w miesiącu styczniu 2002 roku na koncie bankowym przez obsługujący Bank zapłaty refundacji z roku 2001(sprawa wyjaśniona).

Ad.4.

Nie wykonanie planu wynikało przede wszystkim z niechęci zatrudniania absolwentów przez pracodawców i małego zaangażowania absolwentów do korzystania z proponowanych przez Urząd Pracy form aktywizacji i pomocy w szukaniu pracy.

7. FUNKCJONOWANIE URZĘDU

Podstawą funkcjonowania Powiatowego Urzędu Pracy w 2002 roku był Regulamin Organizacyjny zatwierdzony Uchwałą Nr 368/108/2000 Zarządu Powiatu Warszawskiego z dnia 2.08.2000 r. oraz Uchwałą Nr XXX/355/2001 Rady Powiatu Warszawskiego z dnia 6 czerwca 2001 r. w sprawie „Strategii wzrostu zatrudnienia i rozwoju zasobów ludzkich w Warszawie w latach 2001 – 2003”.

Zadania realizowane przez poszczególne jednostki organizacyjne Powiatowego Urzędu Pracy były określone w „Kontraktach zadaniowych”.

Zgodnie z nowelizacją ustawy o ustroju m. st. Warszawy od 27.10.2002 r. Powiatowy Urząd Pracy stał się jednostką organizacyjną m.st. Warszawy i realizuje zadania powierzone przez Prezydenta m. st. Warszawy.

Powiatowy Urząd Pracy w ramach przeciwdziałania bezrobociu współpracuje z następującymi jednostkami organizacyjnymi:

- powiatowymi urzędami pracy – podpisane porozumienie o współpracy i wymianie informacji ze wszystkimi powiatowymi urzędami wokół Warszawy i Wojewódzkim Urzędem Pracy,
- samorządami gmin warszawskich – wspólne organizowanie Targów Pracy i współdziałanie w aktywizacji rynku pracy,
- Ośrodkami Pomocy Społecznej – w ramach podpisanych porozumień,
- Warszawskim Centrum Pomocy Rodzinie.

7.1. KADRY

W Urzędzie Pracy w dniu 31 grudnia 2002 r. pracowało 146 osób.

7.1.1. Kadra Kierownicza

Dyrektor Powiatowego Urzędu – Robert Kwiatkowski

Zastępca Dyrektora – Paweł Mondygraf

Główny Księgowy – Elżbieta Szwacka

7.1.2. Struktura zatrudnienia w Urzędzie Pracy

Lp.	Nazwa komórki organizacyjnej	Liczba osób
1	Kierownictwo Urzędu	2
2	Dział Obsługi Interesantów	75
3	Dział Aktywizacji Rynku Pracy	31
4	Dział Organizacyjny	14
5	Dział Finansowo - Księgowy	11
6	Dział Obsługi Osób Niepełnosprawnych	5
7	Dział Zasiłków i Świadczeń Przedemerytalnych	6
8	Referat Prawny	2
OGÓLEM:		146

W ramach umowy z PFRON zatrudnionych jest 7 osób niepełnosprawnych. Wśród osób zatrudnionych w Urzędzie ponad 60% pracowników to byli bezrobotni. Ponadto w Urzędzie Pracy 10 absolwentów odbywa staże, a w ciągu roku zrealizowaliśmy 7 robót publicznych.

7.1.3. Wykształcenie pracowników

Wykształcenie	2001	%	2002	%
Wyższe	34	21,40	44	30,14
Pomaturalne	19	11,95	16	10,96
Średnie	104	67,02	85	58,23
Zasadnicza szkoła zawodowa i podstawowe	2	1,26	1	0,68
OGÓLEM:	159	100	146	100

W 2002 roku na studiach wyższych doksztalało się 30 pracowników, a 3 osoby rozpoczęły studia podyplomowe (dofinansowanie w 50% przez Urząd). W roku 2001 doksztalało się 12 pracowników.

7.1.4. Szkolenia pracowników

W szkoleniach uczestniczyły 72 osoby tj. 49,30% pracowników Urzędu.

Lp.	Tematyka szkoleń	Liczba	% kadry
1	Marketing pracy, szkolenia, pożyczki, programy specjalne	14	9,6
2	Pośrednictwo pracy, doradztwo zawodowe	14	9,6
3	Kapitał początkowy	12	8,22
4	Asertywność – rozwiązywanie konfliktów	12	8,22
5	PULS – Moduł Finanse	4	2,74
6	Małe zamówienia publiczne	3	2,05
7	Zamówienia publiczne	3	2,05
8	Grafika komputerowa	3	2,05
9	Kurs dla archiwistów	2	1,37
10	Studium prawa pracy	1	0,68
11	Palacz kotłów CO	1	0,68
12	Umiejętności lidera Klubu Pracy	1	0,68
13	Zasiłki chorobowe i macierzyńskie	1	0,68
14	Bilans otwarcia 2002 roku	1	0,68

W 2001 r. przeszkolono 43 osoby (wzrost o 60%).

7.1.5. Wynagrodzenia pracowników

Wynagrodzenia w Urzędzie Pracy wypłacane są zgodnie z obowiązującym Rozporządzeniem Rady Ministrów z 26.07.2000 r. w sprawie zasad wynagradzania i wymagań kwalifikacyjnych pracowników samorządowych zatrudnionych w jednostkach organizacyjnych jednostek samorządu terytorialnego (Dz. U. Nr 61 poz. 708) i Uchwałą Nr XXIX/304/00 Rady Powiatu Warszawskiego z dn. 15.11.2000 r. o wysokości punktu przeliczeniowego (3 zł).

Średnia płaca w Urzędzie wynosiła na dzień 31 grudnia 2002 r. 1760 zł brutto (wynagrodzenia bez zmian od października 2001 r.).

Place w Urzędzie Pracy:

Stanowisko	Liczba osób	Średnia płaca brutto	Płaca w Urzędzie (w zł)
DYREKTOR	1	5.136,00	wg Roz.R.M. 5.136
Z-CA DYREKTORA	1	4.920,00	wg Roz.R.M. 4.920
KIEROWNIK DZIAŁU	6	2.735,55	2.250 – 3.160
Z-CA KIEROWNIK DZIAŁU	3	2.512,30	2.447 – 2.550
INFORMATYK	2	1.922,50	1.745 – 2.100
ST. INSPEKTOR POWIATOWY	15	1.906,60	1.706 – 2.100
INSPEKTOR POWIATOWY	102	1.635,30	1.420 – 2.017
INSPEKTOR	10	1.433,80	1.360 – 1.580
DORADCA ZAWODOWY	2	1.420,00	1.420
REFERENT	1	1.288,00	1.288

7.1.6. Rotacja pracowników.

W Urzędzie Pracy zatrudniono 21 osób, w tym 2 osoby niepełnosprawne (zgodnie z Porozumieniem z PFRON) i 7 osób w ramach robót publicznych. Ogółem zatrudniono 18 osób z wykształceniem wyższym.

Podstawową zasadą przyjęć pracowników w Urzędzie Pracy jest konkurs, na który składa się test psychologiczny i merytoryczny oraz rozmowa kwalifikacyjna.

Zwolniono 20 osób, w tym z wykształceniem wyższym - 8 osób.

Powody ustania stosunku pracy:

- umowa okresowa – 3 osoby,
- porozumienie stron – 4 osoby,
- emerytura , renta – 5 osób,
- długotrwała choroba – 1 osoba,
- wypowiedzenie zmieniające – 1 osoba,
- rozwiązanie umowy o pracę z zachowaniem okresu wypowiedzenia, który upłynął w dniu 31.01.2002 r. – 6 osób, w tym z wyższym wykształceniem – 2 osoby.

7.2. WARUNKI LOKALOWE

Urząd Pracy m. st. Warszawy zlokalizowany jest w dwóch budynkach:

ul. Grochowska 171 b.

Budynek został przekazany w dniu 31 grudnia 1992 r. Rejonowemu Biuru Pracy przez Wojewodę Warszawskiego (jedyne źródło dokumentu to fotokopia protokołu zdawczo – odbiorczego środka trwałego nr AG-I-2103/29(92).

Budynek zlokalizowany jest na działce 1773 m². Budynek murowany, jednopiętrowy, podpiwniczony o łącznej powierzchni użytkowej 901,10 m².

W latach 1996 - 97 został poddany generalnemu remontowi, a jego wyposażenie i układ tzn. „droga bezrobotnego” jest zgodny ze standardem europejskim. Dostosowany jest do przyjmowania osób niepełnosprawnych.

Przewidywano, że obiekt ten jest dostosowany do obsługi maksymalnie 5 tysięcy osób.

Aktualnie w tym budynku obsługiwanych jest ponad 15 tysięcy osób miesięcznie. Jedyne koszty utrzymania budynku to opłaty za energię elektryczną, gaz, wodociągi i telefony.

W grudniu 2002 r. zorganizowano nowoczesne archiwum złożone z przesuwanych regałów, co pozwoliło na zwiększenie o 50% powierzchni archiwum.

ul. Ciołka 10 a.

Budynek kupiony w 1996 r. przez Wojewódzki Urząd Pracy w Warszawie. W dniu 10.01.2001 r. zostało zawarte porozumienie o użyczenie lokali do czasu wydania decyzji przez Wojewodę Mazowieckiego. Wojewoda Mazowiecki decyzją nr 7/W/03 z dnia 21.02.2003 r. stwierdził nabycie przez Województwo Mazowieckie z mocy prawa z dniem 01.01.2000 r. budynku i gruntu położonego w Warszawie przy ulicy Ciołka 10a.

Zajmujemy 58% budynku, tzn. 1.632,90 m², z czego, powierzchnia biurowa wynosi 1.196,7m², a powierzchnia użytkowa 436,2 m². W budynku zajmujemy: parter, pierwsze piętro, drugie piętro - gdzie obsługiwani są interesanci; oraz piwnice o powierzchni 470,2 m² - gdzie znajduje się archiwum Urzędu Pracy.

Generalnego remontu wymaga instalacja elektryczna, centralne ogrzewanie oraz instalacja kanalizacyjna. Dokończenia remontu wymagają też piwnice, gdzie powinny być stworzone warunki pracy dla archiwum (karty rejestracyjne oraz dokumenty bezrobotnych

należy przechowywać przez 50 lat), co dałoby możliwość wygospodarowania dodatkowych pomieszczeń na parterze.

Od 2001 roku systematycznie wymieniamy meble oraz sprzęt biurowy. Do końca 2004 roku planujemy wymienić pozostałą część sprzętu.

Budynek jest nieprzystosowany do obecnej liczby interesantów obsługiwanych przez Urząd Pracy. Aktualnie w tym budynku obsługiwanych jest ponad 20 tysięcy osób miesięcznie.

7.3. SPRAWY ORGANIZACYJNE

7.3.1. Akty prawne dotyczące funkcjonowania Urzędu Pracy

Dyrektor Urzędu Pracy m. st. Warszawy wydał w 2002 r. następujące zarządzenia:

1. Zarządzenie nr 1/2002 z dnia 02.01.2002 r. – w sprawie organizacji obsługi interesantów Powiatowego Urzędu Pracy w Warszawie.
2. Zarządzenie nr 2/2002 z dnia 02.01.2002 r. – w sprawie planu etatów w Powiatowym Urzędzie Pracy w Warszawie.
3. Zarządzenie nr 3/2002 z dnia 02.01.2002 r. – w sprawie zmiany nazw i symboli komórek organizacyjnych.
4. Zarządzenie nr 4/2002 z dnia 21.01.2002 r. – w sprawie wprowadzenia zasad zatrudniania i wynagradzania pracowników w Powiatowym Urzędzie Pracy w Warszawie.
5. Zarządzenie nr 5/2002 z dnia 19.02.2002 r. – w sprawie powołania Komisji ds. Zamówień Publicznych na zakup oryginalnych materiałów eksploatacyjnych do drukarek dla Powiatowego Urzędu Pracy w Warszawie.
6. Zarządzenie nr 6/2002 z dnia 20.02.2002 r. – w sprawie powołania Komisji Rekrutacyjnej w Powiatowym Urzędzie Pracy w Warszawie i określenia jej kompetencji.
7. Zarządzenie nr 7/2002 z dnia 27.02.2002 r. – w sprawie powołania Komisji ds. aktywnych form przeciwdziałania bezrobociu.
8. Zarządzenie nr 8/2002 z dnia 5.03.2002 r. – w sprawie instrukcji kancelaryjnej i rzeczowego wykazu akt.
9. Zarządzenie nr 9/2002 z dnia 05.03.2002 r. – w sprawie udzielania pożyczek z Funduszu Pracy.
10. Zarządzenie nr 10/2002 z dnia 12.03.2002 r. – w sprawie planu etatów w Powiatowym Urzędzie Pracy w Warszawie.
11. Zarządzenie nr 11/2002 z dnia 12.03.2002 r. – w sprawie planu kont Powiatowego Urzędu Pracy.
12. Zarządzenie nr 12/2002 z dnia 27.03.2002 r. – w sprawie zmiany rocznego rozkładu czasu pracy.
13. Zarządzenie nr 13/2002 z dnia 28.03.2002 r. – w sprawie zmiany Zarządzenia nr 12/2002.
14. Zarządzenie nr 14/2002 z dnia 20.05.2002 r. – w sprawie przeprowadzenia oceny pracowników Powiatowego Urzędu Pracy w Warszawie.

15. Zarządzenie nr 15/2002 z dnia 29.05.2002 r. – w sprawie powołania Komisji ds. Zamówień Publicznych w zakresie świadczenia usług medycznych.
16. Zarządzenie nr 16/2002 z dnia 17.06.2002 r. – w sprawie powołania Komisji Likwidacyjnej do likwidacji sprzętu komputerowego w Powiatowym Urzędzie Pracy w Warszawie.
17. Zarządzenie nr 17/2002 z dnia 05.07.2002 r. – w sprawie udzielenia pożyczek szkoleniowych z Funduszu Pracy.
18. Zarządzenie nr 18/2002 z dnia 15.07.2002 r. – w sprawie powołania Komisji ds. Zamówień Publicznych w zakresie szkoleń dla bezrobotnych.
19. Zarządzenie nr 19/2002 z dnia 16.07.2002 r. – w sprawie powołania Komisji Konkursowej – Programu Pierwsza Praca Mazowiecki Start – wybór pracodawców.
20. Zarządzenie nr 20/2002 z dnia 19.07.2002 r. – w sprawie instrukcji pożarowej.
21. Zarządzenie nr 21/2002 z dnia 19.07.2002 r. – w sprawie powołania Komisji ds. bezpieczeństwa pożarowego jako organu doradczego Dyrektora Powiatowego Urzędu Pracy w Warszawie.
22. Zarządzenie nr 22 z dnia 14.08.2002 r. - w sprawie powołania Komisji ds. Zamówień Publicznych w zakresie kursów dla niepełnosprawnych bezrobotnych i poszukujących pracy.
23. Zarządzenie nr 23 z dnia 04.10.2002 r. - w sprawie powołania Komisji ds. Zamówień Publicznych w zakresie sprzedaży i dostawy sprzętu komputerowego.
24. Zarządzenie nr 24 z dnia 14.10.2002 r. - w sprawie powołania Komisji ds. Zamówień Publicznych w zakresie świadczenia usług poligraficznych.
25. Zarządzenie nr 25 z dnia 04.10.2002 r. - w sprawie powołania Komisji ds. Zamówień Publicznych w zakresie sprzedaży, dostawy i montażu regałów jezdnych do archiwum.
26. Zarządzenie nr 26 z dnia 18.10.2002 r. - w sprawie powołania Komisji ds. Zamówień Publicznych w zakresie sprzedaży i dostawy bonów towarowych dla pracowników.
27. Zarządzenie nr 27 z dnia 04.11.2002 r. – w sprawie powołania Komisji ds. Zamówień Publicznych na zakup, dostawę i montaż mebli biurowych dla Powiatowego Urzędu Pracy w Warszawie.
28. Zarządzenie nr 28 z dnia 15.11.2002 r. – w sprawie powołania Komisji ds. Zamówień Publicznych w zakresie ochrony i sprzątnięcia pomieszczeń i posesji zajmowanych przez Powiatowy Urząd Pracy w Warszawie.

29. Zarządzenie nr 29 z dnia 15.11.2002 r. – w sprawie planu etatów w Powiatowym Urzędzie Pracy.
30. Zarządzenie nr 30 z dnia 18.11.2002 r. – w sprawie powołania Komisji ds. Zamówień Publicznych w zakresie usługi dostawy internetu za pomocą łączy stałych dla Powiatowego Urzędu Pracy w Warszawie
31. Zarządzenie nr 31 z dnia 22.11.2002 r. – w sprawie przeprowadzenia inwentaryzacji okresowej.
32. Zarządzenie nr 32 z dnia 22.12.2002 r. – w sprawie zmiany rocznego czasu pracy.
33. Zarządzenie nr 33 z dnia 22.12.2002 r. – w sprawie wprowadzenia Regulaminu ZFŚS.

7.3.2. Wyposażenie techniczne

W 2002 roku w użytkowaniu Urzędu znajdowały się:

- 3 szt. serwerów,
- 87 szt. komputerów,
- 64 szt. drukarek, w tym 36 szt. igłowych, 20 szt. laserowych, 8 szt. atramentowych.

Pod koniec 2002 roku dokonano ze środków Funduszu Pracy zakupu:

- 50 szt. komputerów,
- 29 szt. drukarek, w tym 12 laserowych, 4 igłowych i 3 atramentowych.

Instalacja powyższego sprzętu nastąpi w styczniu 2003 r.

Powiatowy Urząd Pracy w Warszawie pracuje w systemie informatycznym „PULS” oraz częściowo używa „starego” systemu informatycznego „SOETO”.

Powodem eksploatacji systemu „SOETO” jest to, że system „PULS” nie zawiera wszystkich modułów np. ofert pracy (dotyczy to siedziby przy ul. Grochowskiej) oraz modułu archiwum (nie ma możliwości migracji danych dotyczących spraw archiwalnych do systemu „PULS”).

Większość użytkowanego w 2002 r. przez Urząd sprzętu było zakupione i przekazane w latach 1996/97 przez Krajowy Urząd Pracy.

Ze względu na prognozowany w 2003 roku systematyczny wzrost liczby rejestrujących się osób, liczby wydanych decyzji i zaświadczeń oraz długotrwały czas eksploatacji sprzętu komputerowego niezbędna będzie wymiana niektórych zestawów komputerowych (brak możliwości naprawy).

Urząd posiada 3 samochody osobowe marki „Polonez”, w tym jeden jest przygotowywany do sprzedaży ze względu na duże zużycie.

8. RADA ZATRUDNIENIA M. ST. WARSZAWY

Na podstawie art. 10 ust. 4 Ustawy z dnia 14 grudnia 1994 r. o zatrudnieniu i przeciwdziałaniu bezrobociu (tj. Dz. U. z 2001 r. Nr 6 poz. 56 z późn. zm.) Starosta Powiatu Warszawskiego powołał Powiatową Radę Zatrudnienia, w skład której wchodzi przedstawiciele samorządu, organizacji związkowych oraz organizacji pracodawców.

8.1. POWIATOWA RADA ZATRUDNIENIA (I KADENCJA)

Skład Powiatowej Rady Zatrudnienia:

- **Edmund Ambroziak** – Starosta Powiatu Warszawskiego – Przewodniczący Rady,
- **Bogdan Krysiwicz** – Członek Zarządu – reprezentuje Starostę Powiatu w pracach Rady.

Członkowie Rady:

- Henryk Afekt
- Waldemar Dubiński
- Tadeusz Figat
- Cezary Jagiełło
- Marek Janiak
- Elżbieta Jaworska
- Czesław Łazarczyk
- Elżbieta Majlert
- Andrzej Olszewski
- Ewa Podleśna
- Jerzy Wielgus
- Zbigniew Wyrzykowski

Dorota Księżak – Sekretarz Rady

Powiatowa Rada Zatrudnienia jest organem opiniodawczo – doradczym Starosty, do jej podstawowych zadań, zgodnie z ustawą, należy:

- inspirowanie przedsięwzięć zmierzających do pełnego i racjonalnego zatrudnienia w województwie,
- ocena racjonalności gospodarki środkami Funduszu Pracy,
- opiniowanie projektów planów finansowych opracowanych przez Powiatowy Urząd Pracy oraz sprawozdań z ich wykonania,

- składanie wniosków i wydawanie opinii w sprawach dotyczących kierunków kształcenia, szkolenia zawodowego oraz zatrudnienia w województwie,
- ocenianie okresowych sprawozdań z działalności Powiatowego Urzędu Pracy oraz przedstawianie Naczelnej Radzie Zatrudnienia okresowych sprawozdań i wniosków w sprawach zatrudnienia,
- opiniowanie kryteriów przyznawania pożyczek z Funduszu Pracy,
- opiniowanie kandydatów na stanowisko Dyrektora Powiatowego Urzędu Pracy oraz wnioskowanie o jego odwołanie,
- opiniowanie kryteriów refundowania kosztów szkolenia.

W I półroczu 2002 r. odbyły się dwa posiedzenia, w czasie których Powiatowa Rada Zatrudnienia podjęła następujące uchwały:

1. Dnia 18.02.2002 r.

- Nr 1/ 2002 w sprawie zaopiniowania zawodów, w których kształcić będą technika i zasadnicze szkoły zawodowe nowego typu, dla których organem założycielskim jest Starosta Powiatu Warszawskiego.
- Nr 2/ 2002 w sprawie wyrażenia opinii na temat zorganizowania robót publicznych na terenie Powiatowego Urzędu Pracy w Warszawie.

2. Dnia 03.06.2002 r.

- Nr 3/ 2002 w sprawie zaopiniowania planu podziału środków Funduszu Pracy na rok 2002.
- Nr 4/ 2002 w sprawie zaopiniowania rocznego sprawozdania z działalności Powiatowego Urzędu Pracy w Warszawie za rok 2001.
- Nr 5/ 2002 w sprawie zaopiniowania projektu planu finansowego na rok 2002 Powiatowego Urzędu Pracy w Warszawie.
- Nr 6/ 2002 w sprawie wyrażenia opinii dotyczącej umorzenia spłaty udzielonych pożyczek z Funduszu Pracy oraz nienależnie pobranych świadczeń.
- Nr 7/ 2002 w sprawie zaopiniowania zawodów, w których kształcić będą technika i zasadnicze szkoły zawodowe nowego typu, dla których organem założycielskim jest Starosta Powiatu Warszawskiego.
- Nr 8/ 2002 w sprawie zaopiniowania programu „Pierwsza Praca – Mazowiecki Start”.

Powiatowa Rada Zatrudnienia zgodnie z nowelizacją ustawy o zatrudnieniu i przeciwdziałaniu bezrobociu zakończyła kadencję w dniu 30.06.2002 r.

8.2. POWIATOWA RADA ZATRUDNIENIA (II KADENCJA)

Prezydent m.st. Warszawy powołał nową Powiatową Radę Zatrudnienia w składzie:

- Dorota Safjan
- Henryk Afekt
- Joanna Fabisiak
- Paweł Wypych
- Elżbieta Jaworska
- Zdzisław Budkiewicz
- Małgorzata Pacuska
- Piotr Bartoszewicz-Malicki
- Czesław Łazarczyk
- Tadeusz Szczepański
- Jan Grzegorz Popkiewicz
- Zdzisław Żurowski
- Wanda Kalmus
- Waldemar Dubiński

W 2002 r. odbyły się dwa posiedzenia, na których Rada podjęła następujące uchwały:

1. Dnia 23.10.2002 r.:

- Nr 1/2002 w sprawie zmiany planu podziału środków Funduszu Pracy na rok 2002,
- Nr 2/2002 w sprawie zaopiniowania projektu finansowego planu Powiatowego Urzędu Pracy na rok 2003,
- Nr 3/2002 w sprawie wyrażenia opinii dotyczącej umorzenia pożyczek z Funduszu Pracy i nienależnie pobranych świadczeń.

2. Dnia 16.12.2002 r.:

- Nr 4/2002 w sprawie powołania Komisji Powiatowej Rady Zatrudnienia,
- Nr 5/2002 w sprawie zmiany planu podziału środków FP na rok 2002,
- Nr 6/2002 w sprawie zaopiniowania planu podziału środków FP na rok 2003,
- Nr 7/2002 w sprawie wyrażenia opinii dotyczącej umorzenia spłaty udzielonych pożyczek z FP oraz nienależnie pobranych świadczeń,
- Nr 8/2002 w sprawie wyrażenia zgody na zorganizowanie 10 miejsc w ramach robót publicznych.

9. ZAŁĄCZNIKI

9.1. SPRAWOZDANIE O RYNKU PRACY MPIPS 01

STRUKTURA I BILANS BEZROBOTNYCH

1.1. Struktura bezrobotnych

Wyszczególnienie		Bezrobotni zarejestrowani		Bezrobotni, którzy podjęli pracę		Bezrobotni zarejestrowani				
		w miesiącu sprawozdawczym		w końcu m-ca sprawozdawczego		ogółem		w tym z prawem do zasiłku		
		razem	kobiety	razem	kobiety	razem	kobiety	razem	kobiety	
0		1	2	3	4	5	6	7	8	
Ogółem (w. 02 + 05)		01	3 721	1 726	1 922	970	65 087	32 189	7 365	3 896
Osoby	poprzednio pracujące	02	2 743	1 231	1 515	737	52 769	26 022	7 190	3 893
	z wiersza 02	03	1 349	669	953	468	24 155	12 974	5 666	3 060
	które pracowały do momentu zarejestrowania się	04	354	198	289	159	7 276	4 205	2 102	1 203
	zwolnione z przyczyn dot. zakładu pracy	05	978	495	407	233	12 318	6 167	175	3
dotychczas nie pracujące										
Wybrane kategorie bezrobotnych (z ogółem)										
Niepełnosprawni		06	63	25	12	6	1 135	507	87	44
Zamieszkali na wsi		07	0	0	0	0	0	0	0	0
w tym posiadający gosp. rolne		08	0	0	0	0	0	0	0	0

1.2. Bilans bezrobotnych

Wyszczególnienie			Ogółem	Kobiety	Z ogółem zamiesz-		Z ogółem z prawem	
					kali na wsi		do zasiłku	
					razem	kobiety	razem	kobiety
0		1	2	3	4	5	6	
Bezrobotni według stanu w końcu m-ca poprzedzającego sprawozdanie		9	66 333	32 817	0	0	7 479	3 955
Bezrobotni zarejestrowani w miesiącu sprawozdawczym (w. 11+12)		10	3 721	1 726	0	0	1 090	541
z tego	po raz pierwszy	11	2 009	944	0	0	670	351
	po raz kolejny (od 1990 r.)	12	1 712	782	0	0	420	190
z wiersza 10	po pracach interwencyjnych	13	0	0	0	0	0	0
	po robotach publicznych	14	0	0	0	0	0	0
	po szkoleniu	15	188	115	0	0	9	4

1.2. Bilans bezrobotnych (dok.)

Wyszczególnienie		Ogółem	Kobiety	Z ogółem zamiesz-			
				razem	kobiet y		
0		1	2	3	4		
Osoby wyłączone z ewidencji bezrobotnych w m-cu sprawozdawczym (w. 17+27 do 30+32 do 35)		16	4 967	2 354	0	0	
z tego	podjęcia pracy w m-cu sprawozdawczym (w. 18 + 20)	17	1 922	970	0	0	
	niesubsydiowanej	18	1 814	899	0	0	
		w tym pracy sezonowej	19	1	0	0	0
	subsydiowanej (w. 21 do 23+w.26)	20	108	71	0	0	
	z tego	prac interwencyjnych	21	49	40	0	0
		robót publicznych	22	5	0	0	0
		z tytułu udzielonej pożyczki (w. 24+25)	23	14	6	0	0
	z tego	podjęcie działalności gospodarczej lub rolniczej	24	14	6	0	0
		w ramach utworzonego przez pracodawcę dodatkowego miejsca pracy	25	0	0	0	0
	inne	26	40	25	0	0	
	z tego	rozpoczęcia szkolenia lub stażu	27	377	222	0	0
	z przy- czyn	niepotwierdzenia gotowości do pracy	28	2 388	1 009	0	0
		dobrowolnej rezygnacji z statusu bezrobotnego	29	113	71	0	0
		podjęcia nauki	30	4	3	0	0
		w tym podjęcia dalszej nauki	31	0	0	0	0
		ukończenia 60 / 65 lat	32	6	3	0	0
		nabycia praw emerytalnych lub rentowych	33	68	35	0	0
		nabycia uprawnień do zasiłku przedemerytalnego lub świadczenia przed.	34	0	0	0	0
		innych	35	89	41	0	0
		Bezrobotni według stanu w końcu m-ca sprawozdawczego (w. 09+10 -16)		36	65 087	32 189	0
w tym zarejestrowani po raz pierwszy		37	36 546	18 382	0	0	

1.3. Bilans absolwentów

Wyszczególnienie		Ogółem	z tego ze szkół					Z rubr. 1 młodociani	
			wyż- szych	policeal - nych i średnic h zawodo - wych	liceów ogóln- kształ- cących	zasadni - czych zawodo - wych	pozost a- łych		
o - ogółem k - kobiety		1	2	3	4	5	6	7	
0		1	2	3	4	5	6	7	
Bezrobotni absolwenci według stanu w końcu m-ca poprzedzającego spawozdanie	3	o	2 417	915	768	371	259	104	5
	8	k	1 436	584	444	265	83	60	2
Bezrobotni absolwenci zarejestrowani w miesiącu sprawozdawczym (w. 40+41)	3	o	503	283	132	54	29	5	0
	9	k	322	188	82	40	10	2	0
z po raz pierwszy	4	o	324	189	68	39	26	2	0
	0	k	195	118	37	30	9	1	0

tego	po raz kolejny	4	o	179	94	64	15	3	3	0		
		1	k	127	70	45	10	1	1	0		
z wiersza 39	po szkoleniu	4	o	119	63	43	9	2	2	0		
		2	k	90	48	34	6	1	1	0		
	po stażu pracy	4	o	10	10	0	0	0	0	0		
		3	k	8	8	0	0	0	0	0		
Osoby wyłączone z ewidencji bezrobotnych w miesiącu sprawozdawczym		4	o	692	323	205	102	42	20	5		
		4	k	433	227	125	60	10	11	2		
w tym z powodu	podjęcia pracy	4	o	189	89	60	23	11	6	0		
		5	k	118	56	43	15	1	3	0		
	w	prac interwencyjnych	4	o	0	0	0	0	0	0	0	
			6	k	0	0	0	0	0	0	0	
	t	umów absolwenckich	4	o	36	22	12	2	0	0	0	
			7	k	25	15	8	2	0	0	0	
	m	robót publicznych	4	o	2	0	1	0	1	0	0	
			8	k	0	0	0	0	0	0	0	
	w	w tym w instytucjach użyteczności publicznej	4	o	0	0	0	0	0	0	0	
			9	k	0	0	0	0	0	0	0	
	r	z tytułu udzielonej pożyczki (w. 51+52)	5	o	9	6	0	3	0	0	0	
			0	k	4	3	0	1	0	0	0	
	m	z	podjęcie działalności gospodarczej lub rolniczej	5	o	9	6	0	3	0	0	0
				1	k	4	3	0	1	0	0	0
	c	tego	w ramach utworzonego przez pracodawcę dodatk. miejsca pracy	5	o	0	0	0	0	0	0	0
				2	k	0	0	0	0	0	0	0
szkolenia		5	o	203	111	69	19	4	0	0		
		5	k	138	90	40	8	0	0	0		
stażu pracy		5	o	59	37	19	3	0	0	0		
		4	k	40	29	9	2	0	0	0		
Bezrobotni absolwenci według stanu w końcu m-ca sprawozdawczego (w. 38+39-44)		5	o	2 228	875	695	323	246	89	0		
		5	k	1 325	545	401	245	83	51	0		
Absolwenci, którzy w miesiącu sprawozdawczym ukończyli	szkolenie	5	o	116	62	43	11	0	0	0		
		6	k	87	47	31	9	0	0	0		
	staż pracy	5	o	97	72	22	2	1	0	0		
		7	k	80	56	22	2	0	0	0		

1.4. Bilans bezrobotnych w wieku 18-24 lata

Wyszczególnienie	Ogółem	Kobiety	z ogółem zamieszkali na wsi		z ogółem z prawem do zasiłku	
			razem	kobiety	razem	kobiety
			0	1	2	3
			3	4	5	6

Bezrobotni wg stanu w końcu m-ca poprzedzającego sprawozdanie		5 8	12 849	6 497	0	0	926	381	
Bezrobotni zarejestrowani w m-cu sprawozdawczym (w. 60+61)		5 9	1 010	511	0	0	123	50	
z tego	po raz pierwszy	6 0	592	298	0	0	68	29	
	po raz kolejny	6 1	418	213	0	0	55	21	
z wiersza 59	po pracach interwencyjnych	6 2	0	0	0	0	0	0	
	po robotach publicznych	6 3	0	0	0	0	0	0	
	po szkoleniu	6 4	92	68	0	0	1	1	
Osoby wyłączone z ewidencji bezrobotnych w m-cu sprawozdawczym (w. 66+76 do 79+81)		6 5	1 745	866	0	0			
z tego z przy- czyn:	podjęcie pracy w m-cu sprawozdawczym (w. 67+69)		6 6	529	283	0	0		
	z	niesubsydiowanej	6 7	470	248	0	0		
		w tym pracy sezonowej	6 8	0	0	0	0		
		subsydiowanej (w. 70 do 72+75)	6 9	59	35	0	0		
	z	z	prac interwencyjnych	7 0	13	8	0	0	
			robót publicznych	7 1	3	0	0	0	
	z	z	z tytułu udzielonej pożyczki (w. 73+74)	7 2	9	4	0	0	
			podjęcie działalności gospodarczej lub rolniczej	7 3	9	4	0	0	
			w ramach utworzonego przez pracodawcę dodatkowego miejsca pracy	7 4	0	0	0	0	
	z	z	inne	7 5	34	23	0	0	
rozpoczęcie szkolenia lub stażu			7 6	152	87	0	0		
niepotwierdzenia gotowości do pracy		7 7	822	358	0	0			
dobrowolnej rezygnacji ze statusu bezrobot.		7 8	28	15	0	0			
podjęcia nauki		7 9	1	0	0	0			
w tym podjęcia dalszej nauki		8 0	0	0	0	0			
innych		8 1	213	123	0	0			
Bezrobotni wg stanu w końcu m-ca sprawozdawczego (w.58+59-65)		8 2	12 114	6 142	0	0			

2.1 Oferty pracy

Wyszczególnienie		Zgłoszone w miesiącu sprawozdawczym			W końcu miesiąca sprawozdawczego		
		razem	z rubr. 4 dotyczące pracy		razem	z rubr. 4 dotyczące pracy	
			subsydiowanej	z sektora publicznego		subsydiowanej	z sektora publicznego
0		1	2	3	4	5	6
Ogółem	01	779	169	30	101	0	0
z ogółem	dla niepełnosprawnych	02	109	41	1	0	0
	dla absolwentów	03	99	96	15	0	0
	nie wykorzystane dłużej niż 1 m-c	04				0	0

2.2. Aktywne formy przeciwdziałania bezrobociu

Wyszczególnienie			Razem	Kobiety	
0			1	2	
Osoby	które rozpoczęły szkolenie w miesiącu sprawozdawczym		05	318	182
	które ukończyły szkolenie w miesiącu sprawozdawczym		06	170	107
	odbywające szkolenie w końcu miesiąca sprawozdawczego		07	300	150
Osoby zatrudnione przy pracach interwencyjnych	w miesiącu sprawozdawczym		08	49	40
	w tym pozostające bez pracy powyżej 12 miesięcy		09	8	4
	w końcu miesiąca sprawozdawczego		10	88	70
Osoby zatrudnione przy robotach publicznych	w tym pozostające bez pracy powyżej 12 miesięcy		11	17	6
	w miesiącu sprawozdawczym		12	5	0
	w tym pozostające bez pracy powyżej 12 miesięcy		13	0	0
	w końcu miesiąca sprawozdawczego		14	24	7
	w tym pozostające bez pracy powyżej 12 miesięcy		15	6	0

2.3. Osoby zarejestrowane w końcu miesiąca sprawozdawczego jako:

Poszukujące pracy	16	1 930	823	
w tym niepełnosprawne i nie pozostające w zatrudnieniu	17	1 471	583	
uprawnione do	zasiłku przedemerytalnego	18	6 374	3 372
	świadczenia przedemerytalnego	19	6 573	2 687

Dział 3. ZGŁOSZENIA ZWOLNIEŃ I ZWOLNIENIA Z PRZYCZYN DOTYCZĄCYCH ZAKŁADU PRACY

Wyszczególnienie		W miesiącu sprawozdawczym				W końcu mies. sprawozdawczego				
		z sektora publicznego		z sektora prywatnego		z sektora publicznego		z sektora prywatnego		
		zakłady	osoby	zakłady	osoby	zakłady	osoby	zakłady	osoby	
0		1	2	3	4	5	6	7	8	
Zgłoszenia zwolnień z przyczyn dotycz. zakładu pracy	1	2	78	20	1 024	7	959	50	3 363	
zwolnienia z przyczyn dotycz. zakładu pracy	ogółem	2	4	274	21	912	48	1 593	282	10 088
	w tym z 3 mies. wyprzedzeniem	3		246		263		922		3 651

9.2. INFORMACJA O URZĘDZIE PRACY W WARSZAWIE

W ramach współpracy z powiatowymi urzędami pracy województwa mazowieckiego przesłaliśmy do wszystkich urzędów poniższą informację.

STAN NA DZIEŃ 31 grudnia 2002 r.

Adres Urzędu	04 – 111 Warszawa ul. Grochowska 171 B
Dyrektor	<u>Robert Kwiatkowski</u>
Nr telefonu	837 – 70 - 60
Nr faxu	837 – 33 - 40
E – mail	wawa1@praca.gov.pl.
Liczba etatów	146
Liczba pracowników bezp. obsługujących osoby bezrobotne	90
Liczba pośredników pracy	15
Liczba doradców zawodowych	5
Liczba zarejestrowanych osób bezrobotnych	65.087
Liczba osób pobierających zasiłek	7.365
Liczba osób pobierających. zasiłek przedemerytalny	6.374
Liczba osób pobierających świadczenie przedemerytalne	6.573
Liczba osób zarejestrowanych jako „poszukujący pracy”	1.930
Liczba zarejestrowanych osób niepełnosprawnych	2.606
Plan Finansowy Urzędu Pracy na rok 2002 w tym: z Powiatu	5.353.635 2.144.335
Średnie wynagrodzenie na pracownika	1.760

FUNDUSZ PRACY

1. Środki przeznaczone na zabezpieczenie zasiłków dla bezrobotnych, zasiłków i świadczeń przedemerytalnych, refundacje pracowników młodocianych i opiekunów praktyk, kosztów postępowania sądowego, opłat zryczałtowanych, ZUS, składek zdrowotnych.

Nazwa	Plan (w tys. zł)		Wzrost / spadek (2002 – 20001)
	2001 r.	2002 r.	
Zasiłki dla bezrobotnych	38.000,0	54.321,0	+ 16.321,0
Zasiłki przedemerytalne	40.000,0	47.846,0	+ 7.846,0
Świadczenia przedemerytalne	56.000,0	73.553,0	+ 17.553,0
Młodociani i opiekunowie praktyk	4.000,0	4.500,0	+ 500,0
Opłata zryczałtowana, obsługa prawną, sądowa, egzekucje	835,4	853,0	+ 17,6
Finansowanie zadań określonych w art. 57, ust. 1, pkt.:9,11,17,19	125,8	416,1	+ 290,3
ZUS	12.357,6	11.149,2	- 1.208,4
Składka zdrowotna	10.385,0	13.710,6	+ 3.325,6
Ogółem:	161.703,8	206.348,9	+ 45.853,9

2. Środki na tzw. aktywne formy przeciwdziałania bezrobociu przyznane według algorytmu przez Ministra Pracy i Polityki Społecznej.

Nazwa	Plan (w tys. zł.)		Wzrost / spadek (2002 / 2001)
	2001 r.	2002 r.	
Szkolenia	1.237,5	828,8	- 408,7
Prace interwencyjne	608,5	544,1	-64,4
Roboty publiczne	581,0	501,2	- 79,8
Aktywizacja absolwentów	372,0	1.453,1	+ 1.081,1
Programy specjalne	500,0	0	- 500,0
Pożyczki	131,0	833	+702,0
Ogółem:	4.914,0	4.160,2	- 753,8

9.3 Liczba bezrobotnych w poszczególnych miesiącach w latach 2000, 2001, 2002

MIESIĄC	LICZBA BEZROBOTNYCH			DYNAMIKA WZROSTU W 2002 r.	
	2000 r.	2001 r.	2002 r.	2002/2000 2000=100	2002/2001 2001=100
STYCZEŃ	24 703	36 067	58 001	234,8	160,8
LUTY	26 076	37 722	60 329	231,4	160,0
MARZEC	27 553	39 738	61 510	223,2	154,8
KWIECIEŃ	28 606	41 428	62 912	220,0	151,9
MAJ	28 910	42 458	62 790	217,2	147,9
CZERWIEC	29 017	43 473	64 208	221,3	147,7
LIPIEC	30 028	45 008	65 071	216,7	144,6
SIERPIEŃ	30 883	47 492	65 380	211,7	137,7
WRZESIEŃ	32 121	49 353	66 978	208,5	135,7
PAŹDZIERNIK	33 166	51 091	67 265	202,8	131,7
LISTOPAD	33 541	52 853	66 333	197,8	125,5
GRUDZIEŃ	33 972	53 774	65 087	191,6	121,0

9.4. Liczba bezrobotnych z prawem do zasiłku w poszczególnych miesiącach w latach 2000, 2001, 2002

MIESIĄC	LICZBA BEZROBOTNYCH Z PRAWEM DO ZASIŁKU			DYNAMIKA WZROSTU W 2002 r.	
	2000 r.	2001 r.	2002 r.	2002/2000 2000=100	2002/2001 2001=100
STYCZEŃ	5 652	6 450	9 196	162,7	142,6
LUTY	6 015	6 708	9 448	157,1	140,9
MARZEC	6 273	6 729	9 258	147,6	137,6
KWIECIEŃ	6 785	6 778	9 209	135,7	135,9
MAJ	6 460	6 972	8 957	138,7	128,5
CZERWIEC	5 661	7 303	9 008	159,1	123,4
LIPIEC	5 768	7 244	8 380	145,3	115,7
SIERPIEŃ	5 637	7 577	7 999	141,9	105,6
WRZESIEŃ	5 468	7 636	7 814	142,9	102,3
PAŹDZIERNIK	5 513	8 034	7 768	140,9	96,7
LISTOPAD	5 561	8 085	7 479	134,5	92,5
GRUDZIEŃ	5 637	8 041	7 365	130,7	91,6

9.5 Liczba osób pobierających zasiłki przedemerytalne w poszczególnych miesiącach w latach 2000, 2001, 2002

MIESIĄC	LICZBA OSÓB POBIERAJĄCYCH ZASIŁKI PRZEDEMERYTALNE			DYNAMIKA WZROSTU W 2002 r.	
	2000 r.	2001 r.	2002 r.	2002/2000 2000=100	2002/2001 2001=100
STYCZEŃ	3 985	5 465	7 383	185,3	135,1
LUTY	4 043	5 475	7 300	180,6	133,3
MARZEC	4 195	5 538	7 216	172,0	130,3
KWIECIEŃ	4 249	5 662	7 137	168,0	126,1
MAJ	4 286	5 742	7 058	164,7	122,9
CZERWIEC	4 360	5 917	6 963	159,7	117,7
LIPIEC	4 864	6 045	6 869	141,2	113,6
SIERPIEŃ	4 942	6 181	6 777	137,1	109,6
WRZESIEŃ	5 069	6 326	6 696	132,1	105,9
PAŹDZIERNIK	5 224	6 496	6 609	126,5	101,7
LISTOPAD	5 332	6 679	6 447	120,9	96,5
GRUDZIEŃ	5 461	6 337	6 374	116,7	86,9

9.6 Liczba osób pobierających świadczenia przedemerytalne w poszczególnych miesiącach w latach 2000, 2001, 2002

MIESIĄC	LICZBA OSÓB POBIERAJĄCYCH ŚWIADCZENIA PRZEDEMERYTALNE			DYNAMIKA WZROSTU W 2002 r.	
	2000 r.	2001 r.	2002 r.	2002/2000 2000=100	2002/2001 2001=100
STYCZEŃ	1 623	3 233	4 914	302,8	152,0
LUTY	1 693	3 276	5 001	295,4	152,7
MARZEC	1 816	3 319	5 055	278,4	152,3
KWIECIEŃ	1 886	3 390	5 199	275,7	153,4
MAJ	1 956	3 432	5 303	271,1	154,5
CZERWIEC	2 034	3 537	5 443	267,6	153,9
LIPIEC	2 257	3 648	5 614	248,7	153,9
SIERPIEŃ	2 313	3 728	5 728	247,6	153,6
WRZESIEŃ	2 429	3 844	5 952	245,0	154,8
PAŹDZIERNIK	2 569	3 962	6 161	239,8	155,5
LISTOPAD	2 644	4 101	6 267	239,0	152,8
GRUDZIEŃ	2 737	4 692	6 573	240,2	140,1

9.7. Liczba zgłoszonych wolnych miejsc pracy w poszczególnych miesiącach w latach 2000, 2001, 2002

MIESIĄC	LICZBA ZGŁOSZONYCH WOLNYCH MIEJSC PRACY			DYNAMIKA WZROSTU W 2002 r.	
	2000 r.	2001 r.	2002 r.	2002/2000 2000=100	2002/2001 2001=100
STYCZEŃ	522	860	1 053	201,7	122,4
LUTY	599	888	1 133	189,2	127,6
MARZEC	888	1 031	1 076	121,2	104,4
KWIECIEŃ	1 018	831	939	92,2	113,0
MAJ	1 062	1 204	2 047	192,8	170,0
CZERWIEC	900	1 153	1 165	129,4	101,0
LIPIEC	1 124	1 159	1 272	113,2	109,8
SIERPIEŃ	989	1 346	1 219	123,3	90,0
WRZESIEŃ	1 123	1 116	1 181	105,2	105,8
PAŹDZIERNIK	1 051	1 126	1 141	108,6	101,3
LISTOPAD	904	1 157	922	102,0	79,7
GRUDZIEŃ	771	543	779	101,0	143,5
OGÓŁEM	10 951	12 414	13 927	127,2	112,2

9.8 Bezrobotni absolwenci według wykształcenia

Miesiąc		Ogółem	Wyższe	Policealne i średnie zawodowe	Średnie ogólnokształcące	Zasadnicze zawodowe	Pozostałe
Styczeń	2001	1 663	390	662	216	319	76
	2002	2 276	781	847	264	333	51
Luty	2001	1 579	372	632	209	304	62
	2002	2 370	812	882	285	339	52
Marzec	2001	1 587	354	646	224	305	58
	2002	2 344	806	845	294	337	62
Kwiecień	2001	1 454	349	561	205	288	51
	2002	2 211	818	717	289	324	63
Maj	2001	1 302	336	486	154	281	45
	2002	1 978	750	602	237	323	66
Czerwiec	2001	644	237	273	60	62	12
	2002	1 034	546	292	110	57	29
Lipiec	2001	869	244	415	91	103	16
	2002	1 357	564	423	167	107	96
Sierpień	2001	1 275	316	611	151	180	17
	2002	1 676	614	562	234	151	115
Wrzesień	2001	1 748	375	860	227	263	33
	2002	2 068	671	751	327	213	106
Październik	2001	2 006	486	897	271	306	46
	2002	2 284	752	797	374	261	100
Listopad	2001	2 143	621	870	270	333	49
	2002	2 417	915	768	371	259	104
Grudzień	2001	2 077	669	807	243	304	544
	2002	2 228	875	695	323	246	89