



**URZĄD PRACY
M.ST. WARSZAWY**



**WARSZAWSKI RYNEK PRACY
W I PÓŁROCZU 2004r.**

Warszawa, lipiec 2004 rok

SPIS TREŚCI

1	Warszawski Rynek Pracy.....	3
1.1	Gospodarka.....	3
1.2	Demografia.....	5
1.3	Stan i struktura bezrobocia.....	6
1.4	Struktura bezrobocia.....	12
1.5	Bezrobotne kobiety.....	19
1.6	Osoby bezrobotne wg wybranych grup zawodów i specjalności.....	28
1.7	Bezrobotni niepełnosprawni.....	32
1.8	Bezrobotni posiadający prawo do zasiłku.....	33
1.9	Bezrobotni zwolnieni z przyczyn dotyczących zakładu pracy.....	33
2	Aktywizacja Rynku Pracy.....	36
2.1	Pośrednictwo pracy.....	38
2.2	Poradnictwo zawodowe.....	52
2.3	Aktywne formy przeciwdziałania bezrobociu.....	53
2.4	Pożyczki.....	53
2.5	Szkolenia.....	54
3	Załączniki.....	56
3.1	Liczba bezrobotnych w latach 2004r., 2003r., 2002r.....	56
3.2	Liczba bezrobotnych z prawem do zasiłku w latach 2004r., 2003r., 2002r.....	56
3.3	Liczba bezrobotnych osób pobierających zasiłki przedemerytalne w latach 2004r., 2003r., 2002r.....	56
3.4	Liczba bezrobotnych osób pobierających świadczenia przedemerytalne w latach 2004r., 2003r., 2002r.....	57
3.5	Bezrobotni absolwenci według wykształcenia w latach 2004r., 2003r.....	57

1. WARSZAWSKI RYNEK PRACY

1.1. GOSPODARKA

Warszawski rynek pracy pozostaje od lat największym rynkiem gospodarczym i największym rynkiem pracy zarówno w województwie mazowieckim, jak i w Polsce.

Według danych Urzędu Statystycznego (Serwis Informacyjny Urzędu Statystycznego w Warszawie) w stolicy na dzień 31 marca 2004r., w rejestrze REGON pozostawało 277.776 podmiotów gospodarki narodowej, co stanowiło 48,6% wszystkich podmiotów gospodarczych województwa mazowieckiego.

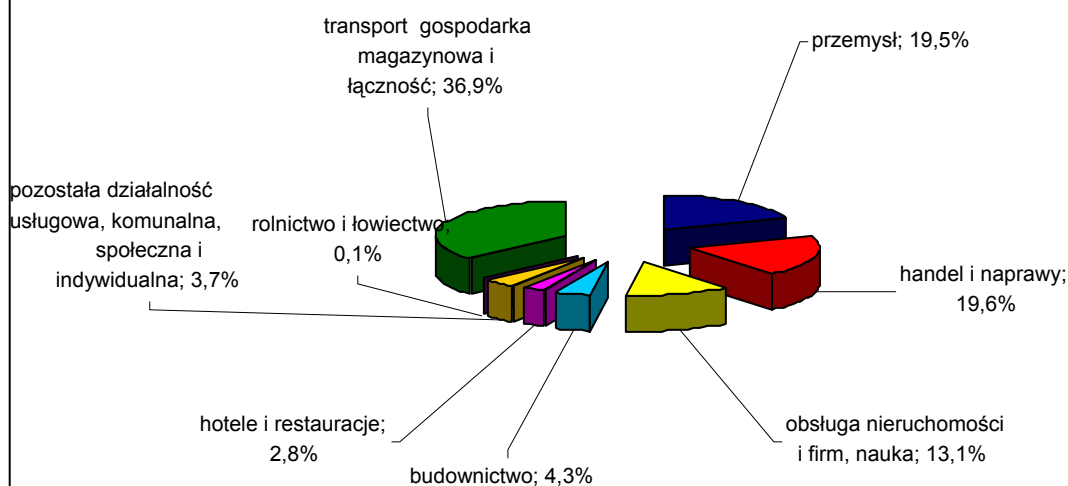
W porównaniu do marca 2003r. liczba tych podmiotów zwiększyła się o 4,5 % (marzec 2003r. – 265.400 podmiotów).

Wśród nich - podobnie jak w latach poprzednich dominował sektor prywatny – 98,6%.

podmioty gospodarki narodowej pozostające w rejestrze REGON według form własności		
wyszczególnienie	stan w dniu 31. 03.2004	31. 03.2003 = 100
ogółem	277.776	104,7
sektor publiczny	3.931	104,8
w tym:		
- przedsiębiorstwa państwowe	205	95,3
- spółki Skarbu Państwa	70	104,5
- spółki z przewagą państwowych osób prawnych	317	97,8
sektor prywatny	273.845	104,7
w tym:		
- spółki prywatne	56.905	104,1
- spółki z przewagą kapitału zagranicznego	12.676	103,6
- spółdzielnie	1.593	101,4
- zagraniczne przedsiębiorstwa drobnej wytwórczości	97	131,1
- osoby fizyczne	186.711	104

W końcu marca 2004r. w województwie mazowieckim w systemie REGON były zarejestrowane 574.816 podmioty gospodarcze, w tym 427.569 osób fizycznych prowadzących działalność gospodarczą.

Struktura przeciętnego zatrudnienia według sekcji PKD w marcu 2004r.



Przeciętne zatrudnienie w sektorze przedsiębiorstw w marcu 2004r. wynosiło 827,3 tys. osób i było o 8,4 tys. osób, tj. o 1,0% mniejsze, niż w marcu 2003r. W tym samym czasie przeciętne zatrudnienie w województwie mazowieckim zwiększyło się o 0,8%.

W stosunku do marca 2003r. największy wzrost zatrudnienia zanotowano w sekcjach: hotele i restauracje (o 9,6%), pozostała działalność usługowa, komunalna, społeczna i indywidualna (o 4,6%) oraz handel i naprawy (o 3,2%). Spadek zatrudnienia został natomiast zanotowany w sekcjach: budownictwo (o 6,2%), transport, gospodarka magazynowa i łączność (o 3,4%) oraz przemysł (o 2,7%).

Przeciętne miesięczne wynagrodzenie brutto w sektorze przedsiębiorstw w omawianym okresie wynosiło 3.369,70 zł i było o 5,1% wyższe niż w marcu 2003r. W tym samym okresie przeciętne miesięczne wynagrodzenie w województwie mazowieckim wynosiło 3.121,06 zł i było o 7,0% większe w stosunku do analogicznego okresu ubiegłego roku.

Spadek przeciętnego wynagrodzenia brutto wystąpił tylko w sekcji hotele i restauracje.

W marcu 2004r. wyższe o 46,3% przeciętne wynagrodzenia otrzymali pracownicy sektora prywatnego (3.840,22 zł) niż publicznego (2.624,92 zł).¹

¹ Urząd Statystyczny w Warszawie, Wybrane informacje o m. st. Warszawa, Marzec 2004, Nr 3, www.stat.gov.pl/urzedy/warsz

1.2. DEMOGRAFIA

1.2.1 Ludność Warszawy według dzielnic stan na 31.12.2003r.

dzielnice	ogółem	w tym kobiety
Bemowo	105.057	54.353
Białołęka	65.458	33.856
Bielany	136.841	74.065
Mokotów	230.617	125.836
Ochota	93.069	50.383
Praga Płd	17.601	101.035
Praga Płn	74.364	40.174
Rembertów	21.893	11.277
Śródmieście	136.343	76.219
Targówek	123.083	65.417
Ursus	44.610	23.555
Ursynów	138.276	72.501
Wawer	63.470	33.576
Wesoła	18.800	9.645
Wilanów	14.143	7.506
Włochy	39.612	20.975
Wola	145.823	80.485
Żoliborz	50.499	28.325
razem	1.689.559	909.183

*Według szacunkowych danych liczba mieszkańców Warszawy będzie się zmniejszać i w 2030r. wyniesie 1.552.900 tys. Na szczególne podkreślenie zasługuje to, że:

- liczba kobiet będzie się zmniejszać wolniej w porównaniu do mężczyzn; wpłynie to na powiększającą się przewagę kobiet w ogólnej liczbie mieszkańców,

- liczba ludności w wieku poprodukcyjnym zwiększy się o ponad 30% przyczyni się to zapewne do narastania problemu ludzi starych, bowiem ich udział w ogólnej liczbie mieszkańców Warszawy może przekroczyć 25%.

- liczba ludności w wieku produkcyjnym spadnie o około 12%, a ludności w wieku przedprodukcyjnym – około 20%.

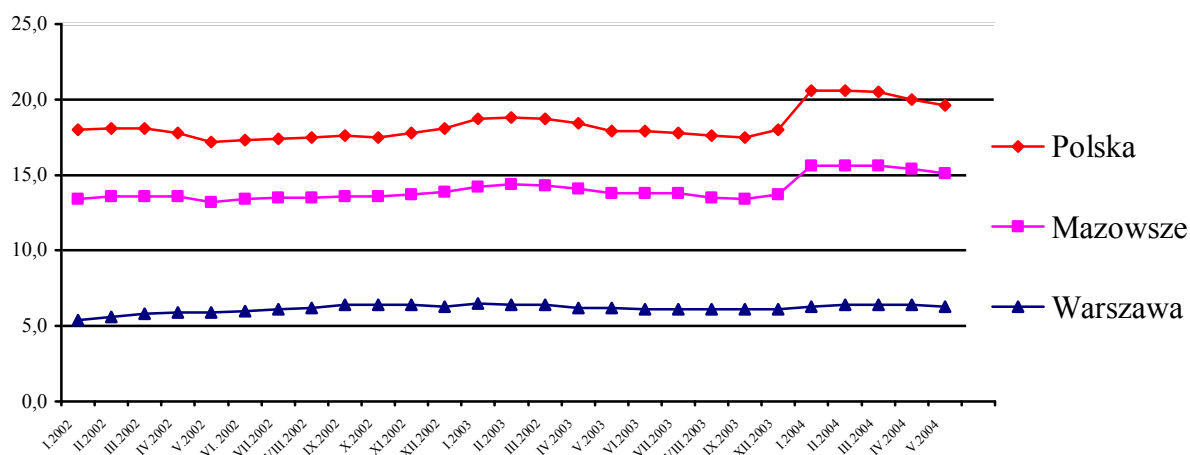
* Źródło: Opracowanie Instytutu Pracy i Spraw Socjalnych pt. „Uwarunkowania zmian sytuacji na lokalnym rynku pracy powiatu Warszawskiego – ekspertyza”, Łódź 2003r.

1.3 STAN I STRUKTURA BEZROBOCIA

1.3.1 STOPA BEZROBOCIA

Na dzień 30. czerwca stopa bezrobocia przedstawiała się następująco:

	<u>rok 2004</u>	<u>rok 2003</u>
POLSKA	19,6%	17,9%
MAZOWSZE	15,1%	13,8%
WARSZAWA	6,3%	6,1%



1.3.2 LICZBA BEZROBOTNYCH

W Urzędzie Pracy Miasta Stołecznego Warszawy na dzień 30. czerwca 2004 r. zarejestrowanych było 64.655 bezrobotnych, w tym 32.718 kobiet (50,6% ogółu bezrobotnych); 53.359 to osoby poprzednio pracujące (co stanowi 82,5% ogółu), a 11.296 to osoby dotychczas nie pracujące (co stanowi 17,5%).

Wśród osób bezrobotnych można wyodrębnić następujące kategorie:

- posiadający prawo do zasiłku - 7.064 osób (10,9%),
- bezrobotni w wieku 18 – 24 lata - 9.638 osób (14,9%),
- niepełnosprawni - 1.398 osób (2,2%).

Ponadto w rejestrze Urzędu Pracy m.st. Warszawy na dzień 30. czerwca br. figurowało:

- 1.845 osób zarejestrowanych jako poszukujący pracy, w tym 791 kobiet,
- 4.892 osoby uprawnione do zasiłku przedemerytalnego, w tym 2.290 kobiety,
- 12.191 osób posiadających uprawnienie do pobierania świadczenia przedemerytalnego, w tym 5.837 kobiet.

W końcu II-go kwartału 2004 r. liczba bezrobotnych w poszczególnych dzielnicach miasta stołecznego Warszawy kształtowała się następująco:

**LICZBA BEZROBOTNYCH WG DZIELNIC WARSZAWSKICH
STAN NA DZIEŃ 30 CZERWCA ¹**

GMINY / DZIELNICE	2004	2003	zmiana 2004-2003
WARSZAWA	64.655	62.978	1.677
MOKOTÓW	7.185	7.066	119
OCHOTA	2.781	2.670	111
PRAGA PÓŁNOC	5.319	5.293	26
PRAGA POŁUDNIE	8.974	9.050	-76
ŚRÓDMIEŚCIE	5.346	5.243	103
WOLA	6.131	5.709	422
ŻOLIBORZ	1.455	1.465	-10
TARGÓWEK	6.184	6.201	-17
BIELANY	5.150	4.793	357
BEMOWO	3.426	3.456	-30
URSYNÓW	3.428	3.251	177
WAWER	2.481	2.407	74
BIAŁOLEKA	2.267	2.014	253
URSUS	1.489	1.329	160
WŁOCHY	1.291	1.325	-34
REMBERTÓW	896	914	-18
WILANÓW	217	195	22
WESOŁA	635	597	38

¹ liczba osób w poszczególnych dzielnicach zgodna jest z deklaracjami złożonymi przy rejestracji

1.3.3 NAPŁYW I ODPIYW BEZROBOCIA

W czerwcu br. w Urzędzie Pracy m.st. Warszawy zarejestrowano 4.225 bezrobotnych, w tym 2.064 kobiety; czyli:

- o 166 bezrobotnych mniej, niż w analogicznym okresie ubiegłego roku,
- o 75 bezrobotnych kobiet mniej, niż w analogicznym okresie ubiegłego roku.

1.3.4 NAPŁYW DO BEZROBOCIA

NAPŁYW DO BEZROBOCIA W CZERWCU 2002r. – 2004r.

Wyszczególnienie	czerwiec 2004	udział %	czerwiec 2003	udział %	czerwiec 2002	udział %	zmiana 2004- 2003	zmiana 2003- 2002
1	2	3	4	5	6	7	8	9
zarejestrowano ogółem	4.225	100	4.391	100	4.132	100	-166	259
w tym:								
kobiety	2.064	48,9	2.139	48,7	2.099	50,8	-75	40
poprzednio pracujący	3.098	73,3	3.345	76,2	3.122	75,6	-247	223
dotychczas nie pracujący	1.127	26,7	1.046	23,8	1.010	24,5	81	36
zwolnieni z przyczyn zakładu pracy	254	6,0	503	11,5	389	9,4	-249	114
zarejestrowani po raz pierwszy	1.896	44,9	2.278	51,9	2.403	58,2	-382	-125
zarejestrowani po raz kolejny	2.329	55,1	2.113	48,1	1.729	41,8	216	384
z prawem do zasiłku	1.220	28,9	1.462	33,3	1.377	33,3	-242	85
niepełnosprawni	79	1,9	67	1,5	63	1,5	12	4
bezrobotni w wieku 18-24 lata	1.177	27,9	1.145	26,1	1 176	28,5	32	-31

NAPŁYW DO BEZROBOCIA W CZERWCU 2002r. – 2004r.

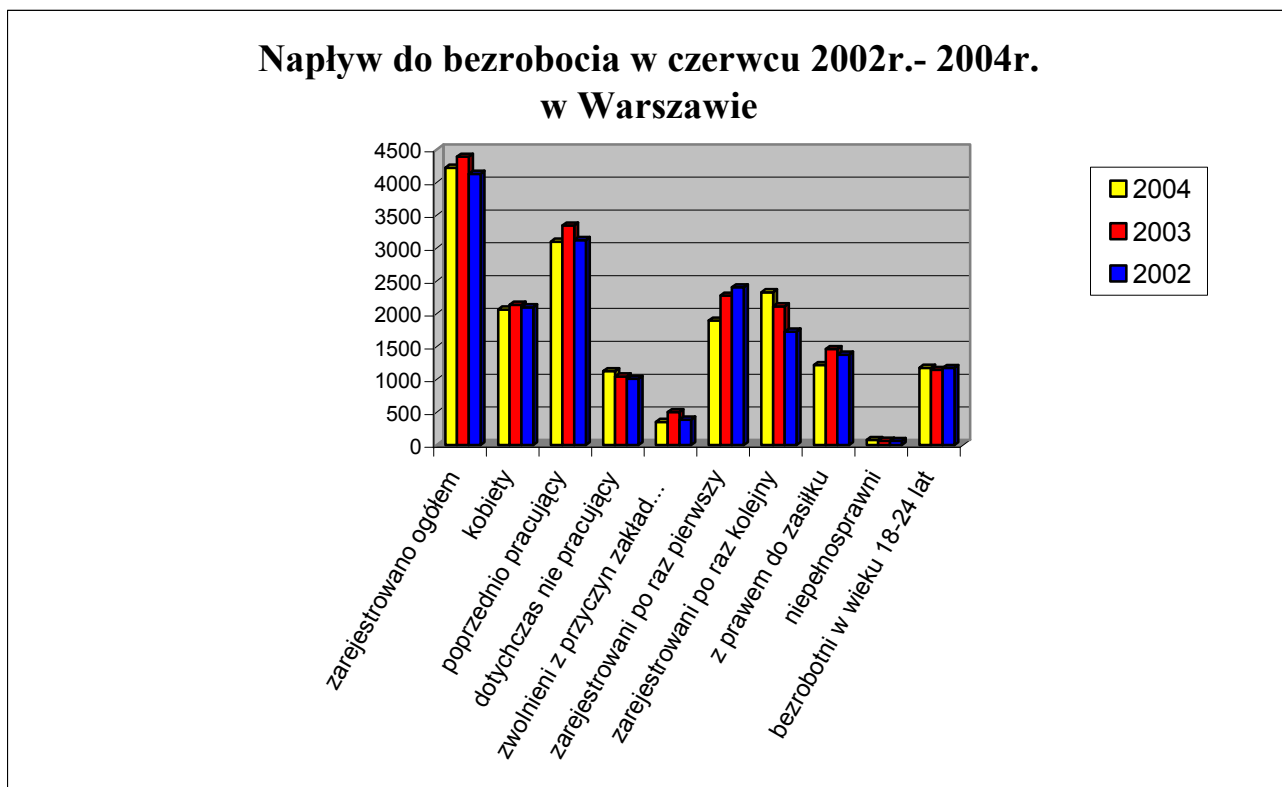
W czerwcu br. wśród osób nowo zarejestrowanych najliczniejszą grupę stanowiły osoby poprzednio pracujące, ich liczba wynosiła 3.098 tj. 73,3% ogółu nowo zarejestrowanych. Osób bezrobotnych dotychczas niepracujących było 1.127, tj. 26,7% ogółu napływu.

W omawianym okresie w porównaniu do analogicznego okresu roku ubiegłego wzrosła liczba bezrobotnych, którzy rejestrowali się ponownie. Wzrost ten wyniósł ponad 10%.

Wśród rejestrujących się w czerwcu 2004 r. były 254 osoby zwolnione z przyczyn dotyczących zakładu pracy, co stanowi spadek o 50% w porównaniu z analogicznym okresem roku ubiegłego.

W porównaniu do roku ubiegłego o 20 % spadła liczba osób, którym przyznano prawo do zasiłku w chwili rejestracji. Zanotowano spadek o 8 % wśród osób rejestrujących się po raz pierwszy, natomiast wśród osób w wieku 18-24 lata wzrost o 2,8% w porównaniu do 2003r.

W czerwcu br. w Urzędzie zarejestrowano 4.225 bezrobotnych, natomiast od stycznia do czerwca br. - 28.334 bezrobotnych,



1.3.5 ODPLYW Z BEZROBOCIA

W czerwcu br. w Urzędzie:

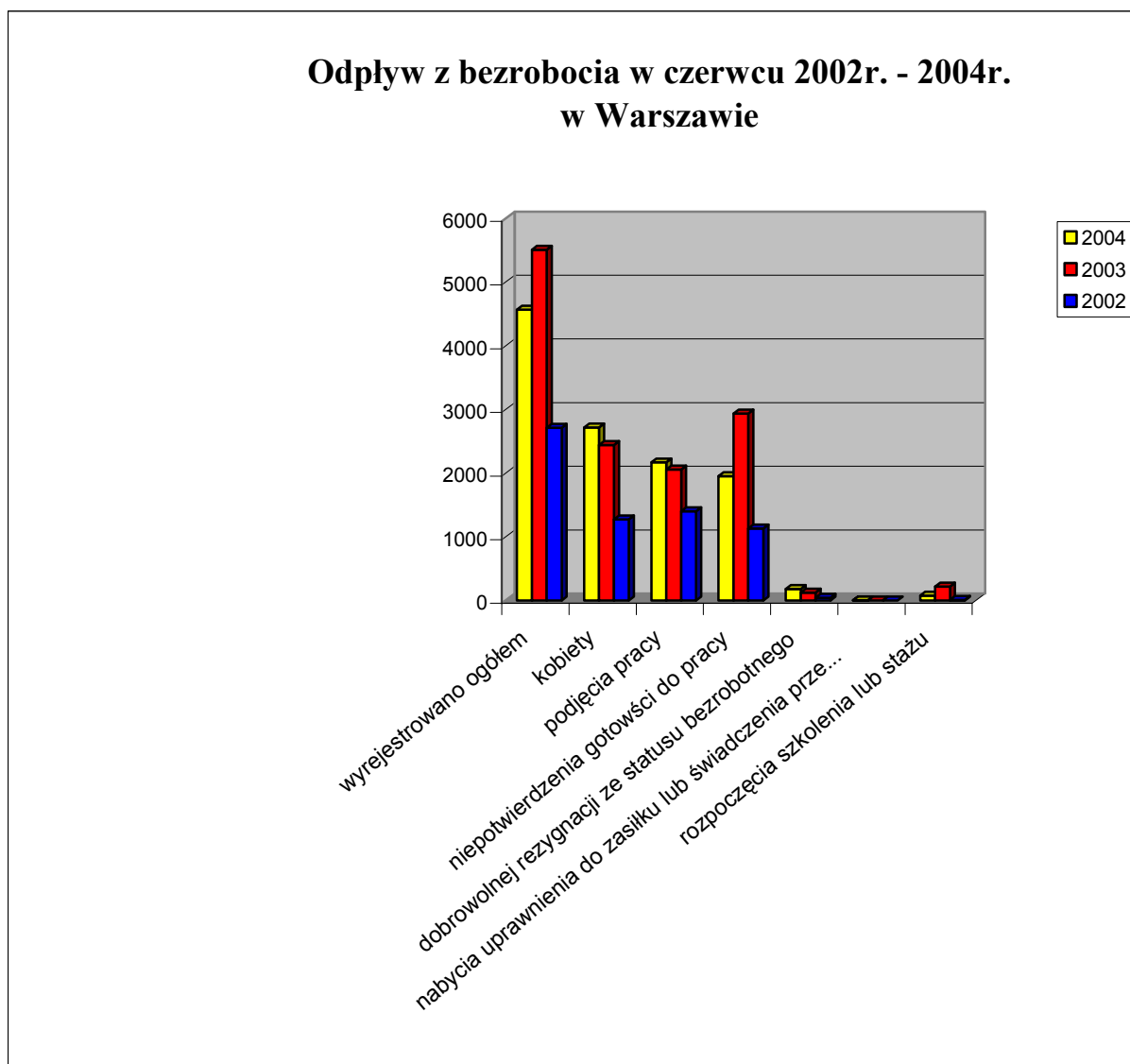
- wyłączono z ewidencji 4.567 bezrobotnych, natomiast od stycznia do czerwca br. 26.221 bezrobotnych,
- pracę podjęło 2.169 bezrobotnych, natomiast od stycznia do marca br. 13.288 bezrobotnych.

ODPLYW Z BEZROBOCIA W CZERWCU 2002-2004 r.

Wyszczególnienie	czerwiec 2004	udział %	czerwiec 2003	udział %	czerwiec 2002	udział %	zmiana 2004- 2003	zmiana 2003- 2002
1	2	3	4	5	6	7	8	9
wyrejestrowano ogółem	4.567	100	5.505	100	2.714	100	-938	2.791
w tym kobiet	2.171	47,5%	2.441	44,3	1.273	46,9	-270	1.168
<i>z ogółem w wybranych kategoriach z powodu:</i>								
podjęcia pracy	2.169	47,5%	2.058	37,4	1 402	51,7	111	656
niepotwierdzenia gotowości do pracy	1.954	42,8%	2.936	53,3	1 130	41,6	-982	1.806
dobrowolnej rezygnacji ze statusu bezrobotnego	182	4,0%	123	2,2	44	1,6	59	79
nabycia uprawnienia do zasiłku lub świadczenia przedemerytalnego	2	0,04%	0	0	1	0,04	2	1
rozpoczęcia szkolenia lub stażu	75	1,6%	219	4,0	8	0,3	-144	211

W stosunku do analogicznego okresu ubiegłego roku o 17% nastąpił spadek liczby osób wyrejestrowanych z ewidencji Urzędu, w tym 47,5% stanowią osoby, które podjęły zatrudnienie, natomiast 42,8% to bezrobotni, którzy nie potwierdzili gotowości do pracy.

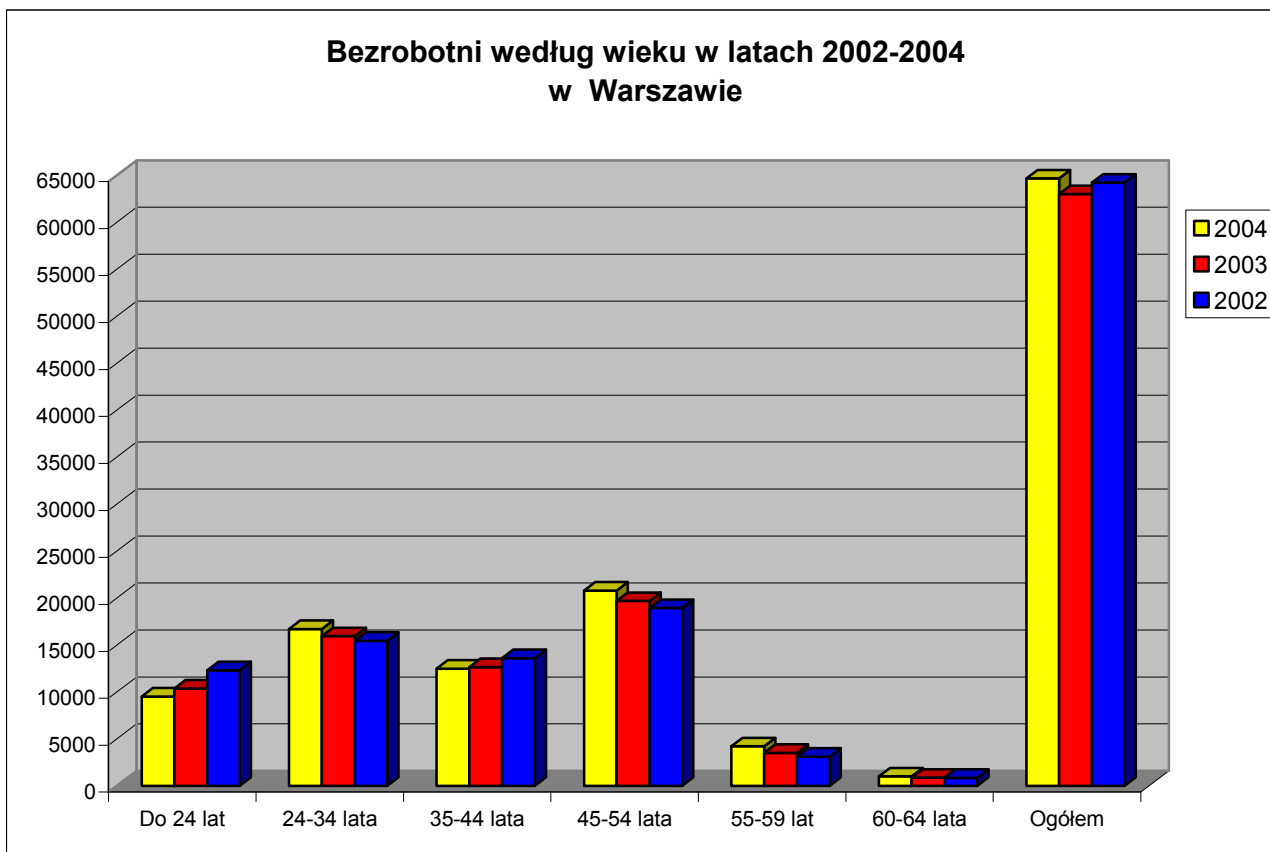
Należy zwrócić uwagę na ponad 65% spadek liczby osób wyłączonych z ewidencji Urzędu z powodu rozpoczęcia szkolenia lub stażu w porównaniu z czerwcem 2003r.



1.4. STRUKTURA BEZROBOCIA

1.4.1. BEZROBOTNI WEDŁUG WIEKU W LATACH 2002-2004

Wiek w latach	Mazowsze								Warszawa								Warszawa/Mazowsze		
	2004 czerwiec	%	2003 czerwiec	%	2002 czerwiec	%	2004-2003	2003-2002	2004 czerwiec	%	2003 czerwiec	%	2002 czerwiec	%	2004-2003	2003-2002	2004	2003	2002
Do 24	86.480	24%	91.452	25%	94.191	26%	- 972	-2.739	9.501	15%	10.363	16%	12.297	19%	-862	-1.934	11%	11%	13%
24-34	100.132	28%	99.414	27%	95.786	27%	718	3.628	16.690	26%	15.924	25%	15.443	24%	766	481	17%	16%	16%
35-44	74.785	21%	77.616	21%	79.758	22%	-2.831	-2.142	12.477	19%	12.644	20%	13.593	21%	-167	-949	17%	16%	17%
45-54	84.748	23%	81.077	22%	76.646	21%	3.671	4.431	20.783	32%	19.685	31%	18.934	29%	1.098	751	25%	24%	25%
55-59	13.765	4%	11.532	3%	9.950	3%	2.233	1.582	4.201	6%	3.505	6%	3.089	5%	696	416	31%	30%	31%
60-64	2.908	1%	2.590	1%	2.447	1%	318	143	1.003	2%	857	1%	852	1%	146	5	34%	33%	35%
Ogółem	362.818	100%	363.681	100%	358.778	100%	-863	4.903	64.655	100%	62.978	100%	64.208	100%	1.677	-1.230	18%	17%	18%



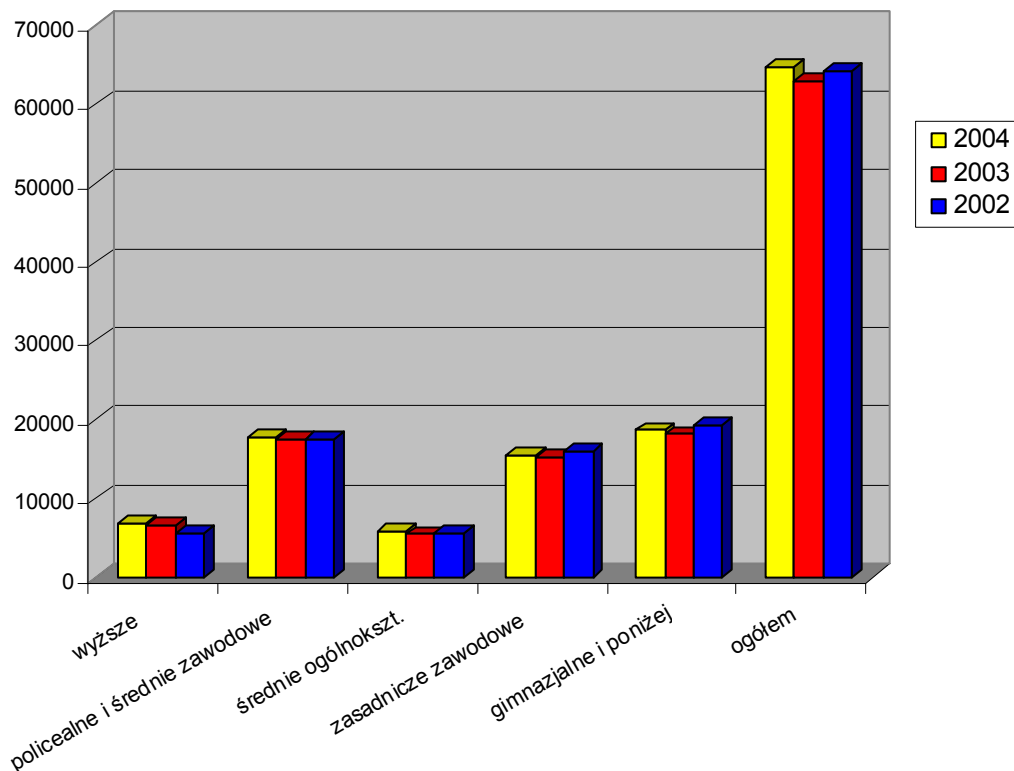
Wśród bezrobotnych zarejestrowanych w Urzędzie Pracy m.st. Warszawy najliczniejszą grupę stanowią osoby w wieku 45 – 54 lata – 32% ogółu bezrobotnych i tendencja taka utrzymuje się od 2002r. Wśród osób bezrobotnych na Mazowszu najliczniejszą grupę stanowią osoby w wieku 24 – 34 lata (28%), w tej grupie wiekowej w Warszawie zarejestrowanych jest 26% ogółu bezrobotnych. Należy zauważyć, że tendencja taka utrzymuje się od 2002r.

W czerwcu 2004r. na Mazowszu zanotowano spadek liczby osób bezrobotnych w wieku do 24 lat o 972 osoby (w Warszawie spadek o 862 osoby). Właśnie w tej grupie wiekowej nastąpił najbardziej znaczący spadek liczby zarejestrowanych.

1.4.2. BEZROBOTNI WEDŁUG WYKSZTAŁCENIA W LATACH 2002-2004

wykształcenie	Mazowsze								Warszawa								Warszawa/Mazowsze		
	2004 czerwiec	%	2003 czerwiec	%	2002 czerwiec	%	2004- 2003	2003- 2002	2004 czerwiec	%	2003 czerwiec	%	2002 czerwiec	%	2004- 2003	2003- 2002	2004	2003	2002
wyższe	18.195	5%	16.868	5%	13.887	4%	1.327	2.981	6.910	11%	6.573	10%	5.668	9%	337	905	38%	39%	41%
policealne i średnie zawodowe	82.378	23%	82.731	23%	79.503	22%	-353	3.228	17.774	27%	17.543	28%	17.587	27%	231	-44	22%	21%	22%
średnie ogólnokształcące	25.371	7%	24.064	7%	22.599	6%	1.307	1.465	5.772	9%	5.469	9%	5.535	9%	303	-66	23%	23%	24%
zasadnicze zawodowe	121.277	33%	124.493	34%	126.095	35%	-3.216	-1.602	15.552	24%	15.293	24%	16.056	25%	259	-763	13%	12%	13%
gimnazjalne i poniżej	115.597	32%	115.525	32%	116.694	33%	72	-1.169	18.647	29%	18.100	29%	19.362	30%	547	-1.262	16%	16%	17%
ogółem	362.818	100%	363.681	100%	358.778	100%	-863	4.903	64.655	100%	62.978	100%	64.208	100%	1.677	-1.230	18%	17%	18%

Bezrobotni według wykształcenia w latach 2002-2004 w Warszawie

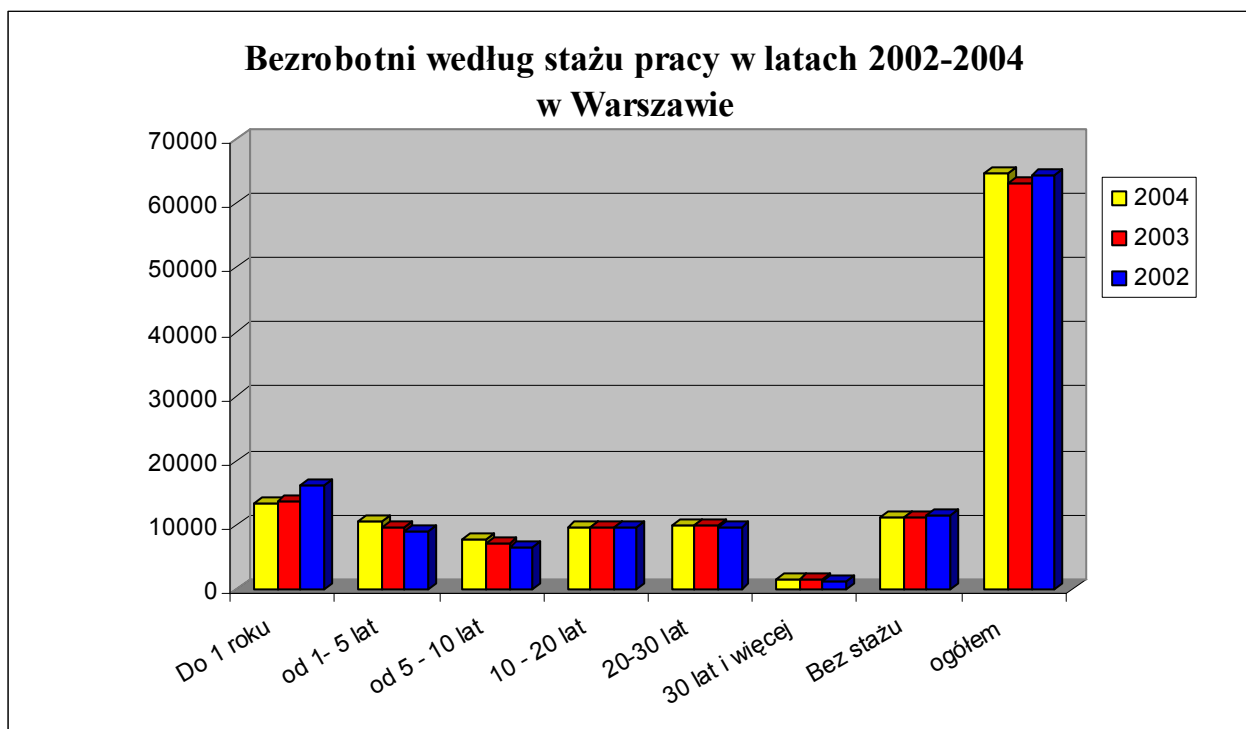


W końcu czerwca 2004r., w porównaniu z analogicznym okresem ubiegłego roku w Warszawie nastąpił wzrost liczby zarejestrowanych bezrobotnych w grupie osób z wykształceniem gimnazjalnym i poniżej o 547 osób (na Mazowszu wzrost o 72 osoby), z wyższym o 337 osób (na Mazowszu wzrost o 1.327), ze średnim ogólnym o 303 osoby (na Mazowszu wzrost o 1.307 osób), zasadniczym zawodowym o 259 osób (na Mazowszu spadek o 3.216 osób), policealnym i średnim zawodowym wzrost o 231 osób (na Mazowszu spadek o 353 osób).

Wśród bezrobotnych zarejestrowanych w Urzędzie Pracy m.st. Warszawy najliczniejszą grupę stanowią osoby z wykształceniem gimnazjalnym i poniżej (29%) oraz policealnym i średnim zawodowym (27%). Na Mazowszu natomiast wśród osób bezrobotnych dominują osoby z wykształceniem zasadniczym zawodowym (33%) oraz gimnazjalnym i poniżej (32%).

1.4.3. BEZROBOTNI WEDŁUG STAŻU PRACY W LATACH 2002-2004

Staż pracy	Mazowsze								Warszawa								Warszawa/Mazowsze		
	2004 czerwiec	%	2003 czerwiec	%	2002 czerwiec	%	2004- 2003	2003- 2002	2004 czerwiec	%	2003 czerwiec	%	2002 czerwiec	%	2004- 2003	2003- 2002	2004	2003	2002
Do 1 roku	57.624	16%	60.401	17%	67.619	19%	-2.777	-7.218	13.273	21%	13.807	22%	16.276	25%	-534	-2.469	23%	23%	24%
od 1- 5 lat	63.679	18%	63.651	18%	60.892	17%	28	2.759	10.640	16%	9.736	15%	9.054	14%	904	682	17%	15%	15%
od 5 – 10 lat	47.584	13%	46.829	13%	43.575	12%	755	3.254	7.777	12%	7.152	11%	6.497	10%	625	655	16%	15%	15%
10 – 20 lat	54.840	15%	55.932	15%	55.287	15%	-1.092	645	9.832	15%	9.638	15%	9.649	15%	194	-11	18%	17%	17%
20-30 lat	38.993	11%	39.104	11%	38.300	11%	-111	804	10.057	16%	9.867	16%	9.838	15%	190	29	26%	25%	26%
30 lat i więcej	5.142	1%	4.519	1%	3.876	1%	623	643	1.780	3%	1.594	3%	1.393	2%	186	201	35%	35%	36%
Bez stażu	94.956	26%	93.245	26%	89.229	25%	1.711	4.016	11.296	17%	11.184	18%	11.501	18%	112	-317	12%	12%	13%
ogółem	362.818	100%	363.681	100%	358.778	100%	-863	4.903	64.655	100%	62.978	100%	64.208	100%	1.677	-1.230	18%	17%	18%

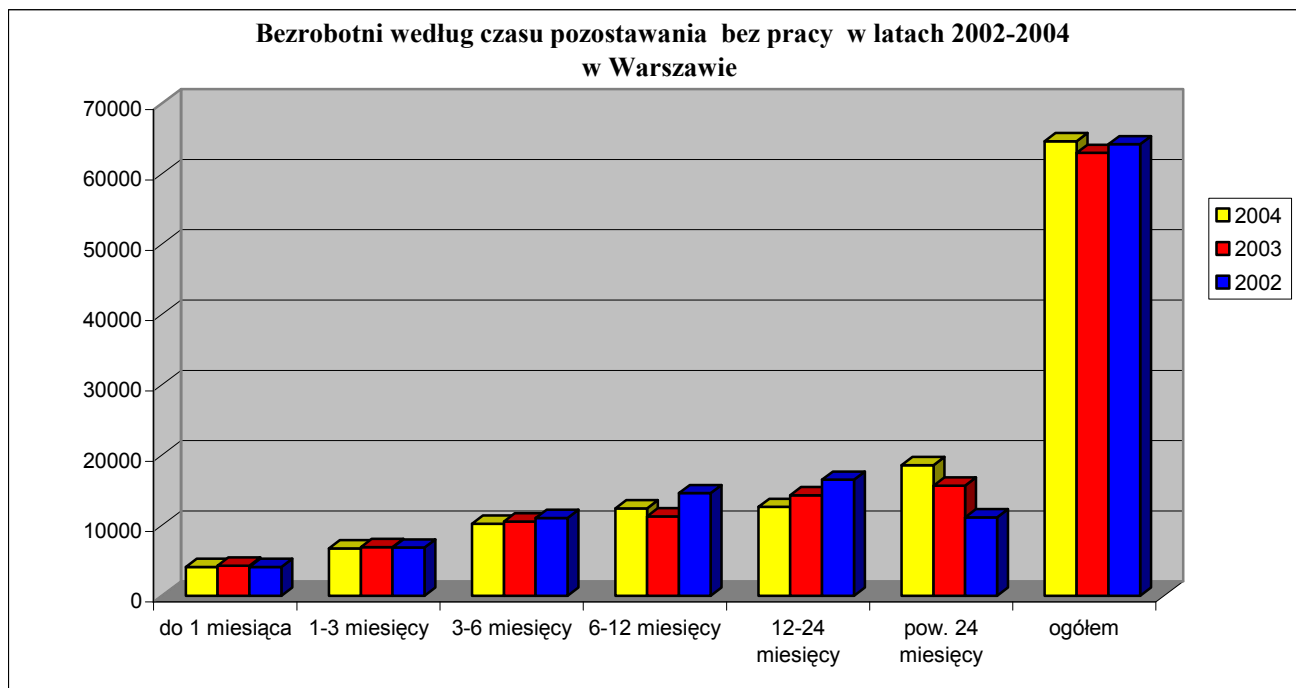


Największy spadek liczby zarejestrowanych zanotowano wśród osób ze stażem pracy poniżej 1. roku. W Warszawie na koniec czerwca 2004r. zanotowano spadek w tej grupie osób o 534, a na Mazowszu o 2.777 osób.

W Warszawie na koniec czerwca 2004r. wzrosła liczba bezrobotnych legitymujących się stażem 1-5 lat, 5-10 lat i 30 lat więcej (podobna tendencja zauważalna jest również na Mazowszu).

1.4.4. BEZROBOTNI WEDŁUG CZASU POZOSTAWANIA BEZ PRACY W LATACH 2002-2004

Czas pozostawania bez pracy	Mazowsze								Warszawa								Warszawa/Mazowsze		
	2004 czerwiec	%	2003 czerwiec	%	2002 czerwiec	%	2004-2003	2003-2002	2004 czerwiec	%	2003 czerwiec	%	2002 czerwiec	%	2004-2003	2003-2002	2004	2003	2002
do 1 miesiąca	21.753	6%	22.077	6%	23.996	7%	-324	-1.919	4.075	6%	4.273	7%	4.105	6%	-198	168	19%	19%	17%
1-3 miesięcy	30.306	8%	29.629	8%	27.781	8%	677	1.848	6.717	10%	6.923	11%	6.843	11%	-206	80	22%	23%	25%
3-6 miesięcy	45.483	13%	45.460	12%	46.975	13%	23	-1.515	10.220	16%	10.540	17%	11.047	17%	-320	-507	22%	23%	24%
6-12 miesięcy	63.147	17%	62.972	17%	71.233	20%	175	-8261	12.435	19%	11.284	18%	14.580	23%	1.151	-3.296	20%	18%	20%
12-24 miesiące	65.320	18%	74.812	21%	80.033	22%	-9.492	-5.221	12.626	20%	14.297	23%	16.500	26%	-1.671	-2.203	19%	19%	21%
pow. 24 miesięcy	136.809	38%	128.731	35%	108.760	30%	8.078	19.971	18.582	29%	15.661	25%	11.133	17%	2.921	4.528	14%	12%	10%
ogółem	362.818	100%	363.681	100%	358.778	100%	-863	4.903	64.655	100%	62.978	100%	64.208	100%	1.677	-1.230	18%	17%	18%



Analizując liczbę zarejestrowanych bezrobotnych w czerwcu 2004r. trzeba zwrócić uwagę na liczbę osób pozostających bez zatrudnienia 12-24 miesiące - w Warszawie o 1.671osób (na Mazowszu o 9.492 osoby) i w grupie osób pozostających bez pracy 3-6 miesiące – Warszawie spadek o 320 osób (na Mazowszu wzrost o 23 osoby). Osoby pozostające bez zatrudnienia 12 – 24 miesiące stanowią w Warszawie 20% (na Mazowszu 18%). Zarówno w Warszawie, jak i na Mazowszu najliczniejszą grupę w końcu czerwca 2004r. stanowiły osoby pozostające w rejestrze powyżej 24. miesiące. W Warszawie grupa ta obejmuje 29%; w stosunku do czerwca 2003r. wzrost liczby zarejestrowanych w tej grupie wyniósł 2.921 osób. Na Mazowszu osoby te stanowią 38% ogółu zarejestrowanych, a w stosunku do czerwca 2003r. nastąpił tu wzrost o 8.078 osób.

1.5. BEZROBOTNE KOBIECY

Liczba zarejestrowanych w Urzędzie Pracy m.st. Warszawy bezrobotnych kobiet wynosiła na koniec czerwca 2004r. 32.718, tj. 50,1% ogółu bezrobotnych, czyli:

- o 1.047 kobiet więcej, niż w analogicznym okresie roku poprzedniego.

W czerwcu 2004r. w Urzędzie:

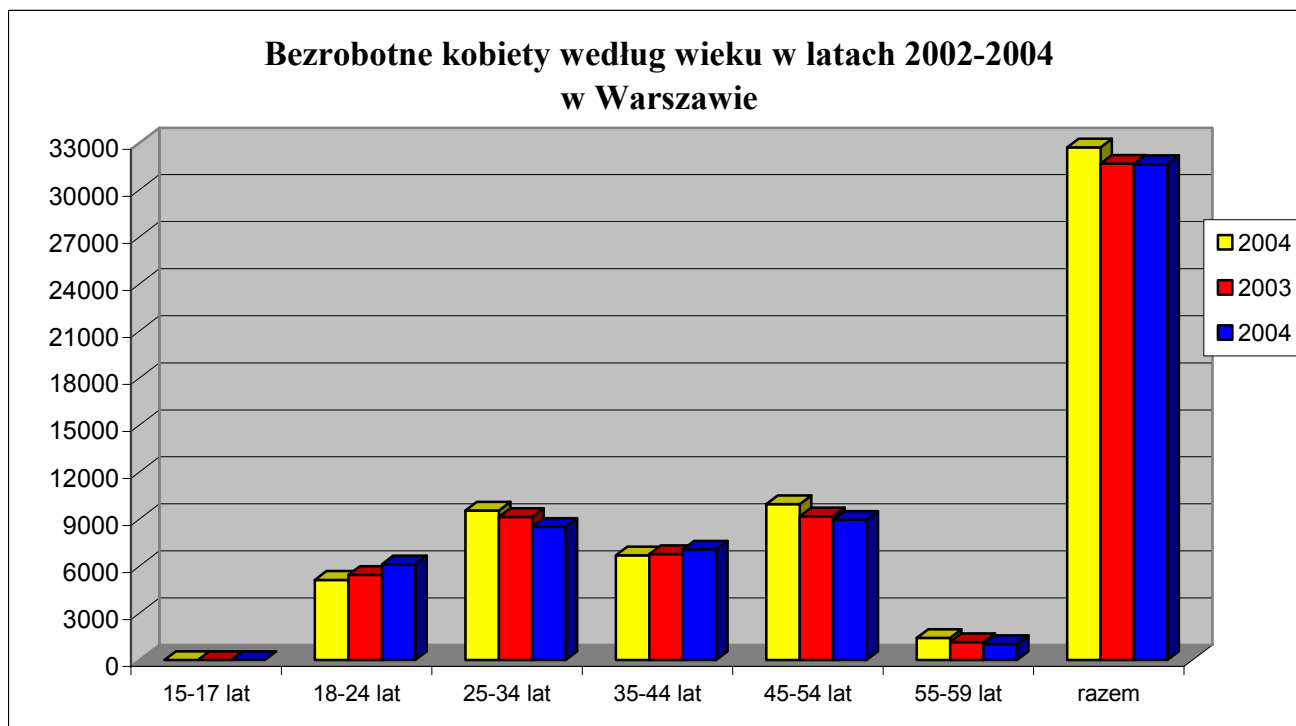
- zarejestrowano 2.064 kobiety, tj.:
 - o 75 kobiet mniej, niż w analogicznym okresie ubiegłego roku.
- wyłączone z rejestru 2.171 kobiet:
 - o 270 kobiet mniej, niż w analogicznym okresie ubiegłego roku,
 - z czego pracę podjęło 1.127

Do końca czerwca 2004r. w Urzędzie:

- zarejestrowano 13.479 kobiet
- wyłączone z rejestru 12.804 kobiety, z czego pracę podjęło 7.041 z nich.

1.5.1. BEZROBOTNE KOBIETY WEDŁUG WIEKU W LATACH 2002-2004

Wiek w latach	Mazowsze								Warszawa								Warszawa/Mazowsze		
	2004 czerwiec	%	2003 czerwiec	%	2002 czerwiec	%	2004-2003	2003-2002	2004 czerwiec	%	2003 czerwiec	%	2002 czerwiec	%	2004-2003	2003-2002	2004	2003	2002
15-17	3	0%	51	0%	32	0%	-48	19	0	0%	0	0%	2	0%	0	-2	0%	0%	6%
18-24	43.271	24%	45.852	25%	46.833	26%	-2.581	-981	5.122	16%	5.439	17%	6.111	19%	-317	-672	12%	12%	13%
25-34	55.664	31%	55.551	31%	53.270	30%	113	2.281	9.549	29%	9.144	29%	8.503	27%	405	641	17%	17%	16%
35-44	38.875	22%	40.257	22%	40.741	23%	-1.382	-484	6.683	20%	6.766	21%	7.045	22%	-83	-279	17%	17%	17%
45-54	38.743	21%	36.787	20%	35.027	20%	1.956	1.760	9.944	30%	9.167	29%	8.954	28%	777	213	26%	25%	26%
55-59	4.162	2%	3.430	2%	2.865	2%	732	565	1.420	4%	1.155	4%	1.024	3%	265	131	34%	34%	36%
razem	180.718	100%	181.928	100%	178.768	100%	-1.210	3.160	32.718	100%	31.671	100%	31.639	100%	1.047	32	18%	17%	18%

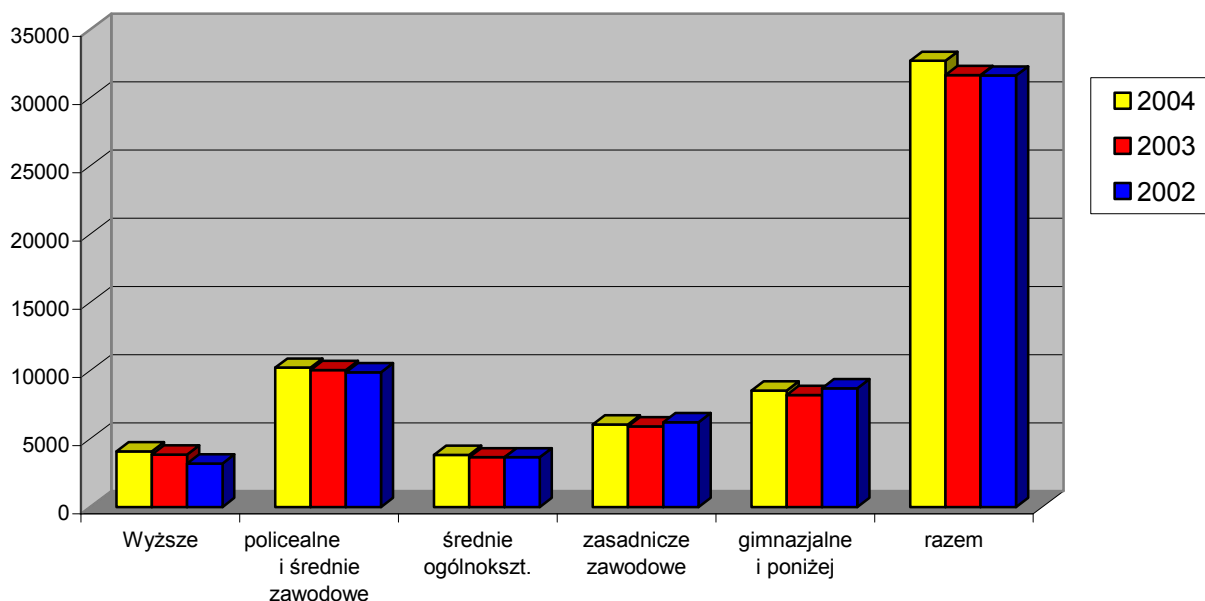


Wśród bezrobotnych kobiet zarejestrowanych w Urzędzie Pracy m. st. Warszawy najliczniejszą, bo 30% grupę stanowią kobiety w wieku 45 – 54 lata (na Mazowszu 21%) oraz kobiety w wieku 25 – 34 lata, które stanowią 29% wszystkich zarejestrowanych (na Mazowszu 31%). W stosunku do analogicznego okresu w 2003r. nastąpił spadek liczby zarejestrowanych kobiet w wieku 18-24 lata o 317 osób (na Mazowszu spadek o 2.581 osób), oraz wśród kobiet w wieku 34–44 lata o 83 osoby (na Mazowszu spadek 1.382 osób).

1.5.2. BEZROBOTNE KOBIETY WEDŁUG WYKSZTAŁCENIA W LATACH 2002-2004

wykształcenie	Mazowsze								Warszawa								Warszawa/Mazowsze		
	2004 czerwiec	%	2003 czerwiec	%	2002 czerwiec	%	2004- 2003	2003- 2002	2004 czerwiec	%	2003 czerwiec	%	2002 czerwiec	%	2004- 2003	2003- 2002	2004	2003	2002
Wyższe	11.580	6%	10.603	6%	8.493	5%	977	2.110	4.080	12%	3.851	12%	3.193	10%	229	658	35%	36%	38%
policjalne i średnie zawodowe	50.385	28%	50.865	28%	49.079	27%	-480	1.786	10.226	31%	10.049	32%	9.884	31%	177	165	20%	20%	20%
średnie ogólnokszt.	18.478	10%	17.852	10%	16.903	9%	626	949	3.824	12%	3.643	12%	3.643	12%	181	0	21%	20%	22%
zasadnicze zawodowe	52.625	29%	54.323	30%	55.138	31%	-1698	-815	6.048	18%	5.915	19%	6.216	20%	133	-301	11%	11%	11%
gimnazjalne i poniżej	47.650	26%	48.285	27%	49.155	27%	-635	-870	8.540	26%	8.213	26%	8.703	28%	327	-490	18%	17%	18%
razem	180.718	100%	181.928	100%	178.768	100%	-1.210	3.160	32.718	100%	31.671	100%	31.639	100%	1.047	32	18%	17%	18%

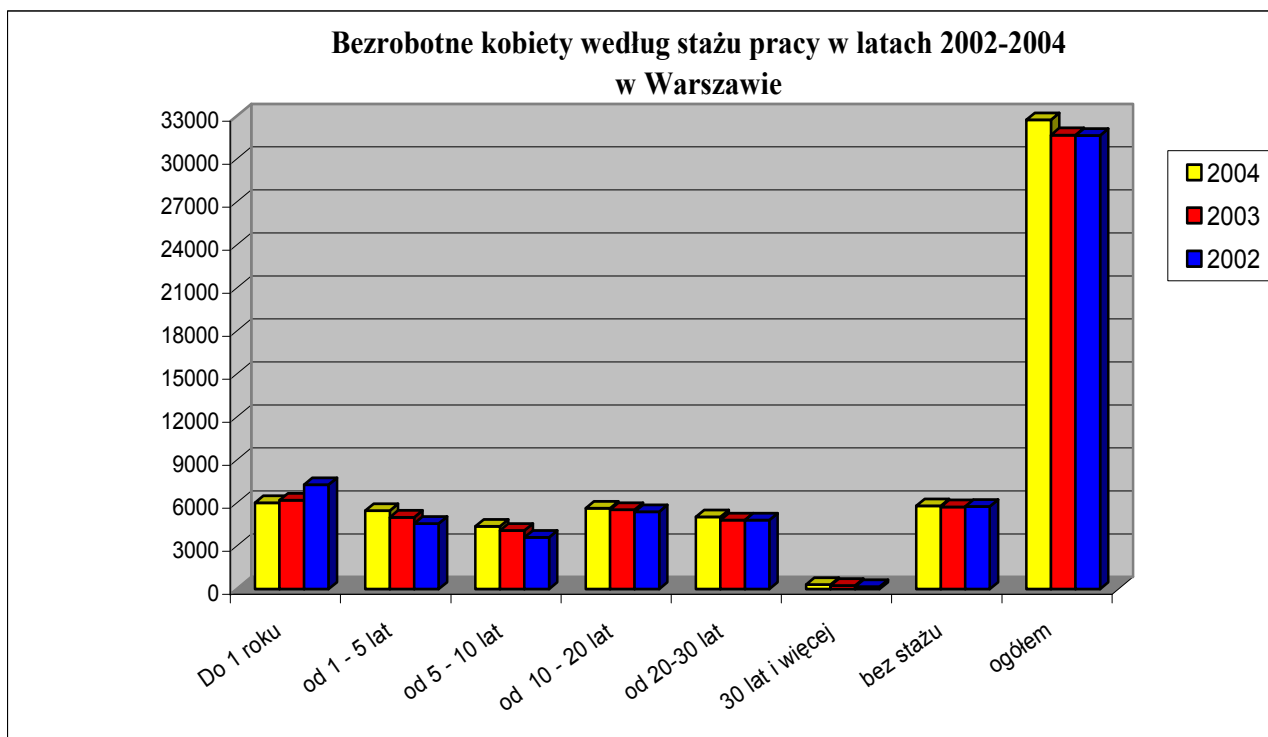
Bezrobotne kobiety według wykształcenia w latach 2002-2004 w Warszawie



W końcu czerwca 2004r. w porównaniu z analogicznym okresem roku ubiegłego w Warszawie nastąpił wzrost liczby zarejestrowanych kobiet bezrobotnych w grupie z wykształceniem gimnazjalnym i poniżej o 327 osób (na Mazowszu spadek o 635 osób), z wyższym o 229 osób (na Mazowszu wzrost o 977 osób), średnim ogólnym o 181 osób (na Mazowszu wzrost o 626 osób). Wśród kobiet z wykształceniem zasadniczym zawodowym nastąpił wzrost liczby zarejestrowanych o 133 osoby (na Mazowszu spadek o 1.698), z policealnym i średnim zawodowym wzrost o 177 osób (na Mazowszu spadek o 480 osób).

1.5.3. BEZROBOTNE KOBIETY WEDŁUG STAŻU PRACY W LATACH 2002-2004

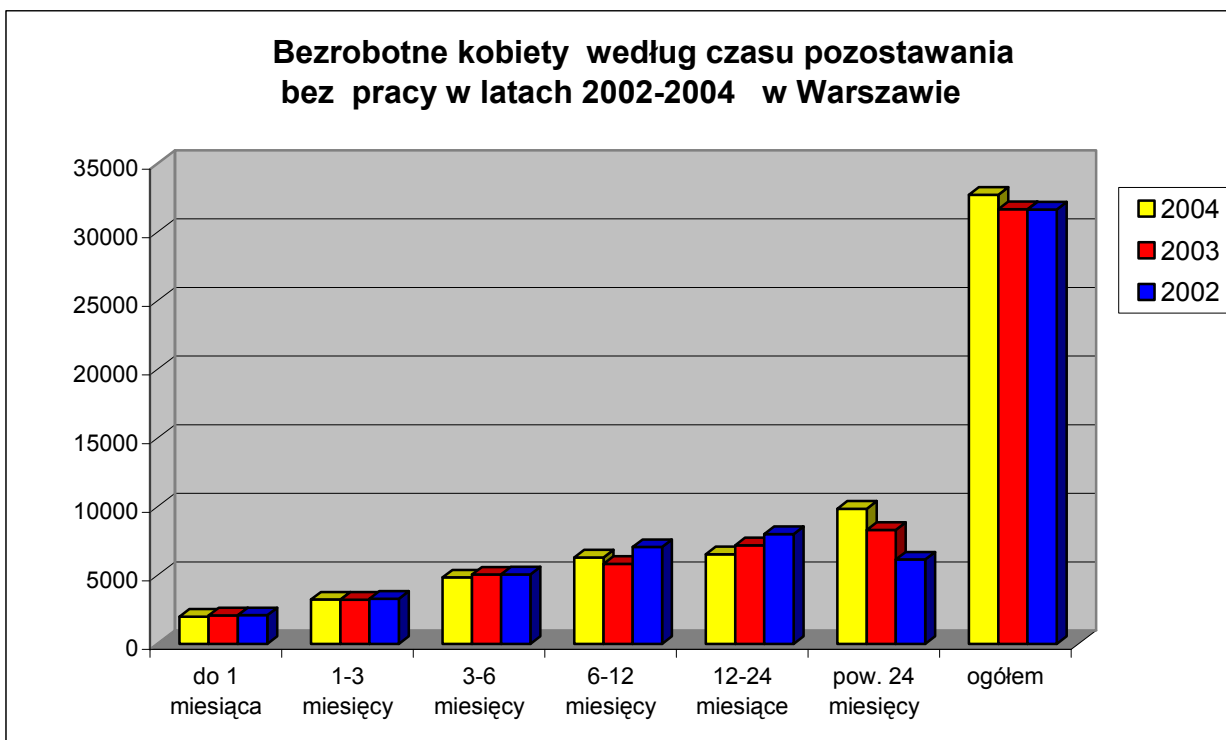
Staż pracy	Mazowsze								Warszawa								Warszawa/Mazowsze		
	2004 czerwiec	%	2003 czerwiec	%	2002 czerwiec	%	2004- 2003	2003- 2002	2004 czerwiec	%	2003 czerwiec	%	2002 czerwiec	%	2004- 2003	2003- 2002	2004	2003	2002
Do 1 roku	28.774	16%	30.286	17%	33.547	19%	-1.512	-3.261	6.038	18%	6.206	20%	7.299	23%	-168	-1.093	21%	20%	22%
od 1 - 5 lat	31.048	17%	30.889	17%	29.311	16%	159	1.578	5.478	17%	5.021	16%	4.571	14%	457	450	18%	16%	16%
od 5 - 10 lat	24.879	14%	24.467	13%	22.510	13%	412	1.957	4.395	13%	4.091	13%	3.617	11%	304	474	18%	17%	16%
od 10 - 20 lat	29.558	16%	30.365	17%	29.867	17%	-807	498	5.639	17%	5.541	17%	5.397	17%	98	144	19%	18%	18%
od 20-30 lat	16.327	9%	16.299	9%	15.936	9%	28	363	5.043	15%	4.811	15%	4.815	15%	232	-4	31%	30%	30%
30 lat i więcej	681	0%	539	0%	375	0%	142	164	319	1%	248	1%	172	1%	71	76	47%	46%	46%
bez stażu	49.451	27%	49.083	27%	47.222	26%	368	1.861	5.806	18%	5.753	18%	5.768	18%	53	-15	12%	12%	12%
ogółem	180.718	100%	181.928	100%	178.768	100%	-1.210	3.160	32.718	100%	31.671	100%	31.639	100%	1.047	32	18%	17%	18%



W czerwcu 2004r. w Warszawie najliczniejszą grupę stanowiły kobiety ze stażem pracy do 1 roku – 18% (na Mazowszu 16%) i bez stażu pracy – 18% ogółu zarejestrowanych bezrobotnych kobiet (na Mazowszu 27%). W Warszawie nastąpił spadek liczby zarejestrowanych kobiet ze stażem pracy do 1 roku o 168 osób (na Mazowszu spadek o 1.512 osób), a w pozostałych kategoriach niewielki wzrost.

1.5.4. BEZROBOTNE KOBIETY WEDŁUG CZASU POZOSTAWANIA BEZ PRACY W LATACH 2002-2004

Czas pozostawania bez pracy	Mazowsze								Warszawa								Warszawa/Mazowsze		
	2004 czerwiec	%	2003 czerwiec	%	2002 czerwiec	%	2004-2003	2003-2002	2004 czerwiec	%	2003 czerwiec	%	2002 czerwiec	%	2004-2003	2003-2002	2004	2003	2002
do 1 miesiąca	10.826	6%	10.581	6%	12.304	7%	245	-1.723	1.979	6%	2.080	7%	2.088	7%	-101	-8	18%	20%	17%
1-3 miesiące	13.252	7%	12.603	7%	11.360	6%	649	1.243	3.229	10%	3.211	10%	3.284	10%	18	-73	24%	25%	29%
3-6 miesięcy	19.018	11%	19.660	11%	19.174	11%	-642	486	4.841	15%	5.052	16%	5.061	16%	-211	-9	25%	26%	26%
6-12 miesięcy	28.330	16%	28.904	16%	30.996	17%	-574	-2.092	6.300	19%	5.834	18%	7.061	22%	466	-1.227	22%	20%	23%
12-24 miesiące	31.325	17%	34.729	19%	37.778	21%	-3.404	-3.049	6.527	20%	7.183	23%	8.000	25%	-656	-817	21%	21%	21%
pow. 24 miesięcy	77.967	43%	75.451	41%	67.156	38%	2.516	8.295	9.842	30%	8.311	26%	6.145	19%	1.531	2.166	13%	11%	9%
ogółem	180.718	100%	181.928	100%	178.768	100%	-1.210	3.160	32.718	100%	31.671	100%	31.639	100%	1.047	32	18%	17%	18%



Analiza danych z końca czerwca 2004r. pozwala zauważyć, że wśród bezrobotnych kobiet największą grupę stanowią osoby pozostające bez pracy powyżej 24 miesięcy. W Warszawie grupa ta stanowi 30%, i w stosunku do czerwca 2003r. nastąpił wzrost o 1.531 kobiet, (na Mazowszu 43%, wzrost o 2.516 osób).

W grupie kobiet pozostających bez pracy 12- 24 miesiące w Warszawie nastąpił spadek liczby zarejestrowanych o 656 osób (na Mazowszu spadek o 3.404), a w grupie pozostających bez zatrudnienia 6 – 12 miesięcy nastąpił wzrost w stosunku do czerwca 2003r. o 466 kobiet (na Mazowszu spadek o 574 osoby).

**1.6. OSOBY BEZROBOTNE WEDŁUG WYBRANYCH GRUP ZAWODÓW
I SPECJALNOŚCI¹⁾ stan na dzień 30 czerwca 2004r.**

nazwa zawodu ²	ogółem zarejestrowani	oferty pracy
wykształcenie wyższe		
Ekonomista	1.468	177
Specjalista ds. marketingu i handlu	378	94
Specjalista bankowości	145	8
Prawnik legislator	138	74
Pedagog	112	15
Specjalista ds. administracji publicznej	107	5
Chemik - różne specjalizacje	104	5
Politolog	104	3
Specjalista ds. finansów	103	6
Dziennikarz	102	15
Pozostali specjaliści ds. ekonom.i zarządzania	102	43
Nauczyciel języka obcego	92	75
Psycholog	92	21
Dyrektor	89	220
Inż. budownictwa – różne specjalizacje	87	36
Specjalista zastosowań informatyki	83	29
Inż. mechanik maszyny i urządzenia przemysłowe	74	0
Nauczyciel przedszkola	73	0
Architekt	72	14
Specjalista organizacji usług gastronomicznych	69	5
Filologia obcojęzyczna	66	2
Specjalista ds. reklamy	66	9
Redaktor wydawniczy	64	2
Nauczyciel nauczania początkowego	63	11
Inż. elektryk	62	9
Inż. elektronik	60	5
Pedagog szkolny	56	0
Lekarz różne specjalności	52	17
Nauczyciel języka polskiego	52	73
Lekarz weterynarii	46	4
Bibliotekoznawca	45	1
Kierownik działu marketingu	45	52
Archiwista	43	20
Kierownik działu osobowego	43	2
Inż. rolnictwa	42	0
Socjolog	42	2
Inż. mechanik mechanika precyzyjna	41	1
Inż. mechanik środki transportu samochodowego	40	1
Filologia polska	37	3
Inż. zootechniki	37	2
Matematyk i statystyk	36	27

¹ według zawodów zgodnych z Rozporządzeniem Ministra Gospodarki, Pracy i Polityki Społecznej z 10 grudnia 2002r. dotyczącym klasyfikacji zawodów i specjalności (Dz. U. z 2002r. Nr.222, poz. 1868).

² wybrano zawody lub grupy zawodów uwzględniające znaczącą liczbę osób zarejestrowanych

Inż. transportu (logistyka)	34	1
Filozof	33	0
Geograf	33	1
Biolog	32	10
Adm. systemów komputerowych i baz danych	31	3
Specjalista ds. konsultingu	31	38
Architekt krajobrazu	29	2
Inż. ogrodnictwa	29	0
Wychowawca w placówkach oświatowych i peniten.	29	0
Geolog	28	0
Inż. technologii żywienia człowieka	28	0
Archeolog	27	0
Nauczyciel historii	27	0
Artysta malarz	26	2
Konserwator dzieł sztuki	26	0
Nauczyciel WF	26	1
Kierownik działu zaopatrzenia	25	19
Nauczyciel matematyki	24	3
Architekt wnętrz	22	2
Inż. mech. maszyny i urządzenia do obróbki metali	21	2
Nauczyciel religii	21	0
Specjalista analizy rynku	19	5
Projektant systemów komputerowych	17	6
Administrator sieci	16	7
Inż. geodeta	16	0
Kierownik w przedsiębiorstwie handlowym	15	106
Pozostali inżynierowie mechanicy	15	2
Asystent prawny	14	2
Inż. leśnictwa	14	0
Radca prawny	14	1
Kierownik małej gastronomii lub hotelu	13	17
Programista	13	44
Inż. automatyki i robotyki	11	0
Inż. technologii drewna	11	1
Kartograf	9	0
Analitik systemów komputerowych	3	19
wykształcenie średnie		
Pracownik biurowy (technik prac biurowych)	4.296	285
Asystent ekonomiczny (technik ekonomista)	1.669	19
Technik mechanik różne specjalności	1.063	31
Magazynier i pozostali magazynierzy	901	55
Księgowy (samodzielny)	688	75
Kucharz, szef kuchni	551	314
Pracownik administracyjny (technik adm.)	536	408
Przedstawiciel handlowy	476	99
Kelner	443	49
Technik elektronik różne specjalności	432	8
Technik budownictwa różne specjalności	414	0
Kasjer handlowy	404	195
Handlowiec (zawód szkolny technik handlowiec)	348	72
Zaopatrzeniowiec	273	8

Bufetowy	253	11
Asystent rachunkowości	237	5
Pielęgniarki różne	227	30
Pośrednik handlowy	183	94
Telefonistka	182	3
Recepcjonista	180	30
Technik żywienia i gospodarstwa domowego	151	1
Technik elektryk różne specjalności	149	11
Technik informatyk	145	8
Plastyk	131	2
Rejestratorka medyczna	111	13
Technik telekomunikacji	100	1
Technik poligraf różne specjalności	98	4
Agent ubezpieczeniowy	94	1
Grafik komputerowy	94	13
Technik ogrodnik	93	1
Fotograf	88	3
Laborant chemiczny	83	4
Opiekunka dziecięca	83	5
Technik technologii odzieży	83	1
Operator wprowadzania danych	79	3
Operator sprzętu komputerowego	72	105
Pracownik socjalny	71	49
Sekretarka	71	10
Opiekunka domowa	69	88
Pracownik ds. osobowych	69	8
Technik geodeta	67	4
Pracownik biura podróży	64	7
Opiekun w domu pomocy społecznej	61	2
Kasjer w przedsiębiorstwie	60	6
Technik architekt	34	1
Kreślacz techniczny	25	2
Położna	25	1
wykształcenie zasadnicze zawodowe		
Sprzedawca	6.431	345
Stolarz i stolarz meblowy	1387	33
Ślusarz – różne	1384	33
Kierowca samochodu osobowego	928	24
Mechanik samochodowy	833	15
Pracownik ochrony mienia i osób	818	418
Elektromonter różne	711	24
Malarz budowlany	676	31
Krawiec	641	55
Kierowca samochodu ciężarowego	598	69
Monter wodn. kan	575	12
Tokarz	467	22
Murarz - różne	439	181
Fryzjer	402	25
Introligator poligraficzny	319	20
Cukiernik	307	8
Stolarz budowlany	293	38

Frezer	284	26
Elektromechanik różne	270	12
Szwaczka	257	100
Piekarz	226	4
Spawacz - ręczny elektryczny i gazowy	209	30
Blacharz samochodowy i blacharz	204	3
Monter elektronik - różne	197	4
Maszynista maszyn offsetowych	184	1
Lakiernik samochodowy	165	3
Mechanik maszyn przemysłowych	163	8
Malarz tapeciarz	157	0
Kaletnik	129	3
Ogrodnik terenów zielonych	128	54
Monter co	124	3
Glazurnik	113	5
Tapicer	113	2
Pozostali mechanicy – monterzy maszyn i urządzeń	113	1
Kierowca autobusu	105	2
Telemonter	100	0
Cieśla	90	73
Dekarz	82	4
Złotnik jubiler	74	0
Monter maszyn i urządzeń przemysłowych	73	0
Dziewiarz	70	2
Brukarz	69	0
Posadzkarz	66	0
Zbrojarz	66	56
Kierowca operator wózków jezdniowych	62	8
Kosmetyczka	62	6
Monter wentylacji i klimatyzacji	53	12
Konserwator budynków	38	6
Monter konstrukcji budowlanych	14	34
Operator maszyn do formowania szkła płaskiego	1	46
wykształcenie podstawowe		
Robotnik gospodarczy	2.892	299
Sprzątaczką	2.019	568
Robotnik budowlany	901	313
Robotnik placowy	642	6
Pomoc kuchenna	590	40
Robotnik magazynowy	565	12
Robotnik pomocniczy	522	2
Dozorca	516	75
Pakowacz	245	115
Woźny	194	0
Gospodarz domu	192	1
Salowa	179	8
Portier	143	9
Ładowacz	92	0
Pozostali robotnicy przy prac. prostych w przem.	90	8
Pokojowa	88	8
Konserwator części	69	1

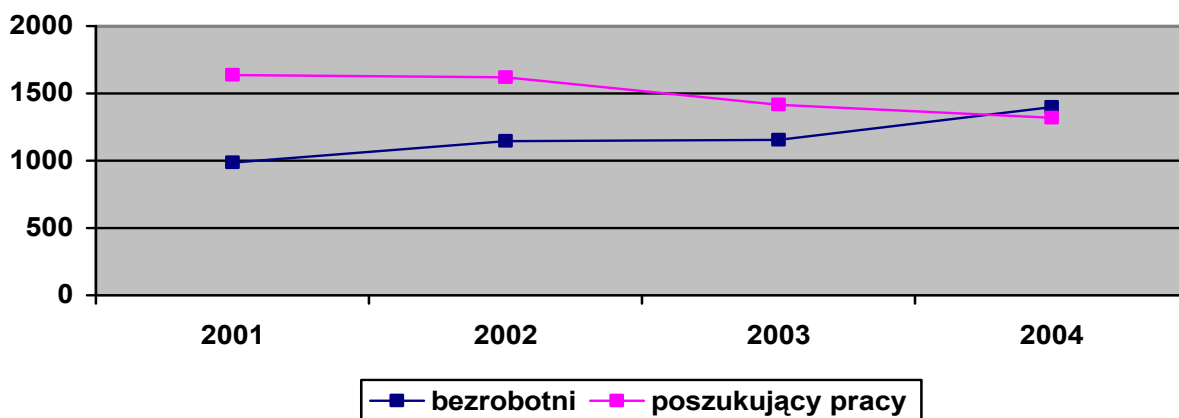
Parkingowy	64	9
Pomoc domowa	62	18
Praczka	61	5
Robotnik drogowy	59	30
Prasowaczka	55	24
Sprzątacznik domowy	40	4

1.7 BEZROBOTNI NIEPEŁNOSPRAWNI

Na koniec czerwca 2004r. zarejestrowanych było 2.715 niepełnosprawnych, w tym 1.398 posiadających status bezrobotnego (w 2003r. 1.155).

BEZROBOCIE WŚRÓD OSÓB NIEPEŁNOSPRAWNYCH W LATACH 2002-2004

	2004r.	%	2003r.	%	2002r.	%	2001r.	%
bezrobotni	1.398	58	1.155	45	1.145	41,4	985	37,5
poszukujący pracy	1.317	42	1.416	55	1.621	58,6	1.637	62,5
ogółem niepełnosprawnych:	2.715	100	2.571	100	2.766	100	2.622	100



Na podstawie powyższej tabeli można zaobserwować systematyczny spadek ilości osób poszukujących pracy niepracujących (pobierających rentę) w 2004 roku.

W stosunku do analogicznego okresu ubiegłego roku nastąpił wzrost o 243 osoby wśród bezrobotnych niepełnosprawnych.

Wzrost liczby zarejestrowanych bezrobotnych można tłumaczyć likwidacją stanowisk pracy w zakładach pracy chronionej, utratą renty oraz wzrostem orzeczeń o stopniu niepełnosprawności do celów bezrentowych, w stosunku do osób bezrobotnych dotychczas nie posiadających stopnia niepełnosprawności

1.8 BEZROBOTNI POSIADAJĄCY PRAWO DO ZASIŁKU

Na koniec czerwca br. prawo do zasiłku posiadało 7.064 bezrobotnych (tj. 10,9% ogółu bezrobotnych), w tym 3.752 kobiety. Na koniec I półrocza poprzedniego roku liczba bezrobotnych z prawem do zasiłku była większa o 856 osób.

W czerwcu br. w Urzędzie zarejestrowano 1.220 bezrobotnych posiadających prawo do zasiłku, czyli:

- o 242. bezrobotnych mniej, niż w analogicznym okresie poprzedniego roku.

Od stycznia do czerwca zarejestrowano 7.813. bezrobotnych posiadających prawo do zasiłku.

1.9 BEZROBOTNI ZWOLNIENI Z PRZYCZYN DOTYCZĄCYCH ZAKŁADU PRACY

Na koniec czerwca br. liczba zarejestrowanych w Urzędzie Pracy m. st. Warszawy bezrobotnych, zwolnionych z przyczyn dotyczących zakładów pracy wyniosła 5.566 (tj. 8,6% ogółu bezrobotnych), w tym 3.330 kobiet.

W analogicznym okresie roku poprzedniego liczba bezrobotnych w tej kategorii wyniosła 6.748, w tym 3.985 kobiet.

ZGŁOSZENIA ZWOLNIEŃ I ZWOLNIENIA Z PRZYCZYN DOTYCZĄCYCH ZAKŁADÓW PRACY:

wyszczególnienie		w I półroczu 2004 r.				w I półroczu 2003 r.			
		z sektora publicznego		z sektora prywatnego		z sektora publicznego		z sektora prywatnego	
		zakłady	osoby	zakłady	osoby	zakłady	osoby	zakłady	osoby
zgłoszenie zwolnień dot. zakładu pracy		34	3.000	47	5.488	53	2.332	125	8.580
		w czerwcu 2004				w czerwcu 2003			
zwolnienia z przyczyn dot. zakładu pracy	ogółem	2	353	2	123	4	211	24	1.580
	w tym z 3 mies.	X	50	X	19	X	155	X	372

ZAKŁADY PRACY, KTÓRE OD STYCZNIA DO CZERWCA 2004 r. ZAPOWIEDZIAŁY

ZWOLNIENIA 20 I WIĘCEJ OSÓB

Wyszczególnienie	liczba osób
Bank Przemysłowo - Handlowy PBK S.A	1200 cały kraj
BGŻ S.A. (cały kraj)	1000 cały kraj
PKP Polskie Linie Kolejowe S.A.	800 cały kraj
Bank Handlowy w Warszawie S.A.	630 cały kraj
AGORA S.A.	500 cały kraj
Adler Moda Sp. z o.o.	390 cały kraj
Stołeczne Przedsiębiorstwo Energetyki Ciepłej S.A.	292
Towarzystwo Ubezpieczeń w Rolnictwie i Gospodarce Żywnościowej Agropolisa S.A.	260
Tramwaje Warszawskie Sp. z o.o.	245
Brau Union Polska Sp. z o.o.	243
Miejskie Zakłady Autobusowe Sp. z o.o.	222
Polfa Tarchomin S.A., Tarchomińskie Zakłady Farmaceutyczne	190
Polskie Agencje Ochrony S.A.	143 cały kraj
Pracownicza Spółka Ursus S.A. w likwidacji	136
Zarząd Domów Komunalnych Warszawa - Śródmieście	135
PKP Polskie Linie Kolejowe S.A. Komenda Straży Ochrony Kolei	131
LPP S.A.	123 cały kraj
Walther Meble Sp. z o.o.	120 cały kraj
Zarząd Budynków Komunalnych Warszawa - Mokotów	111
Przedsiębiorstwo Produkcyjno - Handlowe "Polamp - Warszawa" Sp. z o.o.	110
Zarząd Budynków Komunalnych Warszawa - Wola	106
Media Express Sp. z o.o.	98
Reinhold & Mahla Serv Sp. z o.o.	98
Royal PBK, Ubezpieczenia na Życie	95
Zarząd Nieruchomości Komunalnych Warszawa - Praga Północ	87
RST EL - NET S.A.	83
Zakład Administrowania Nieruchomościami Dzielnicy Praga Południe	91
PKP Polskie Linie Kolejowe	81
PWPW Ochrona Sp. z o.o.	81
Carlsberg Okocim S.A.	70
Energomontaż - Zachód Sp. z o.o.	64
Wojskowa Agencja Mieszkaniowa Oddział Terenowy Nr 1	64
Akademia Wychowania Fizycznego im. Józefa Piłsudskiego	63
DEC Sp. z o.o. Dyrekcja Eksploatacji Cystern	61 cały kraj
Eli Lilly Polska Sp. z o.o.	52 cały kraj
ASTRON	50
Zakład Maszyn i Urządzeń Technologicznych Unitra Unima S.A.	48
AD NOVUM Sp. z o.o.	46
Energopol Trade S.A.	45
Office Depot ,Wszystko Dla Biura Sp. z o.o.	45
PKP Polskie Linie Kolejowe Zakład Lini Kolejowych w Warszawie	40
Rheinhyp - Bre Bank Hipoteczny S.A.	40
Przedsiębiorstwo Projektowania i Realizacji Inwestycji Specjalnych Sp. z o.o.	39
Zakład Obsługi Urzędu Mieszkalnictwa i Rozwoju Wsi	38

Zakład Badań Statystyczno Ekonomicznych GUS i PAN	35
Pharma Marketing Poland Sp. z o.o	35
Przedsiębiorstwo Projektowania i Realizacji Inwestycji Specjalnych Sp. z o.o.	32
Bank Gesellschaft Polska S.A.	31
Katolickie Liceum Ogólnokształcące pod wezw. Św. Augustyna	30
Instytut Farmaceutyczny	30
Fundacja na Rzecz Specjalistycznych Usług dla Niepełnosprawnych	27
„MPRE” – Sp. z o.o. Spółka Pracownicza	25
Zakład Aministrowania Mieniem Komunalnym Dzielnicy Wawer	25
Dzielnicowe Biurowe Finansów Oświaty Śródmieście m.st. Warszawy	25
"Dorel" Sp. z o.o.	24
Mototransport Spółdzielnia Pracy	22
"Zielona Budka" - Zbigniew Grycan S.A.	21
Innowacyjne Technologie Farmaceutyczne	21
"DORUM" Krzysztof Czajka	20
Administracja Domów Komunalnych Bródno	20

Od stycznia do czerwca br. zamiar zmniejszenia zatrudnienia z przyczyn dotyczących zakładu pracy zgłosiło 81. pracodawców, w tym 34 firmy z sektora publicznego. Liczba osób przewidzianych do zwolnienia wyniosła 8.488, w tym 3.000. z sektora publicznego.

W czerwcu br. zamiar zmniejszenia zatrudnienia zgłosiło 4 pracodawców, w tym 2 z sektora publicznego.

2 AKTYWIZACJA RYNKU PRACY

1. czerwca 2004 r weszła w życie ustawa o promocji zatrudnienia i instytucjach rynku pracy. Nowy akt prawny wprowadza zmiany m.in. w zasadach odbywania staży oraz daje możliwość skorzystania z tej najpopularniejszej formy aktywizacji zawodowej dużo większej liczbie młodych osób.

Ustawa o promocji zatrudnienia i instytucjach rynku pracy (Dz. U. Nr 99, poz.1001) zastąpiła dotychczas obowiązującą ustawę o zatrudnieniu i przeciwdziałaniu bezrobociu z 1994 roku.

- W nowej ustawie nie ma już terminu absolwent. Zostaje on zastąpiony pojęciem bezrobotnego do 25. roku życia.
- Staże zawodowe - do tej pory regulacje prawne pozwalały na odbywanie staży finansowanych przez urzędy pracy jedynie absolwentom. Od 1. czerwca 2004 r. z tej formy aktywizacji mogą skorzystać wszystkie osoby bezrobotne do 25. roku życia oraz osoby bezrobotne w okresie do upływu 12 miesięcy od dnia określonego w dyplomie, świadectwie lub innym dokumencie poświadczającym ukończenie szkoły wyższej, które nie ukończyły 27. roku życia. Zmianie uległ także przepis, który wyznaczał czasowe granice odbywania stażu. Zgodnie z ustawą z 1994r. staż mógł trwać od 3. do 12. miesięcy. Nowe regulacje znoszą dolną granicę i wyznaczają jedynie maksymalny czas trwania stażu, który zostaje na tym samym poziomie, tj. 12 miesięcy.
- Przygotowanie zawodowe w miejscu pracy. Jest to nowa forma aktywizacji osób bezrobotnych. Oznacza to zdobywanie nowych kwalifikacji lub umiejętności zawodowych poprzez ich praktyczne wykonywanie. Przygotowanie zawodowe nie może przekraczać 6. miesięcy. W czasie przygotowania do wykonywania zawodu nie nawiązuje się stosunku pracy, a osoba bezrobotna otrzymuje stypendium w wysokości zasiłku dla bezrobotnych.

Na wniosek bezrobotnego odbywającego staż lub przygotowanie zawodowe w miejscu pracy, pracodawca jest obowiązany do udzielenia 2. dni wolnych za każde 30 dni odbywania stażu lub przygotowania zawodowego w miejscu pracy. Za dni wolne przysługuje stypendium.

- Obecnie obowiązująca ustawa znosi dotychczasowe uregulowania pozwalające osobom bezrobotnym starać się o pożyczki na własną firmę. Ta forma pomocy zostaje zastąpiona bezzwrotnymi jednorazowymi środkami na rozpoczęcie działalności gospodarczej. Będą mogły występować o nie wszystkie osoby bezrobotne. Ich wysokość nie może przekroczyć 500 proc. przeciętnego wynagrodzenia. Osoba, która decyduje się z niej skorzystać będzie mogła dodatkowo ubiegać się o refundację kosztów pomocy prawnej, konsultacji i doradztwa dotyczącego podjęcia działalności gospodarczej. Wysokość refundacji może wynieść do 80 proc. udokumentowanych kosztów, nie więcej, jednak niż przeciętne wynagrodzenie.

- Ustawa wprowadza możliwość zwrotu kosztów przejazdu do pracodawcy i do miejsca zatrudnienia oraz zwrot kosztów zakwaterowania. Zwroty mogą być dokonywane przez okres 12. miesięcy, mogą się o nie starać (w przypadku zwrotów za przejazd) osoby, które na podstawie skierowania powiatowego urzędu pracy podjęły zatrudnienie lub inną pracę zarobkową, odbywają przygotowanie zawodowe w miejscu pracy, szkolenie, staż lub zajęcia z zakresu poradnictwa zawodowego poza miejscem zamieszkania. Drugim warunkiem uzyskania zwrotu jest osiągnięcie wynagrodzenia w wysokości nieprzekraczającej 200 proc. minimalnego wynagrodzenia za pracę.

O zwrot kosztów zakwaterowania mogą się starać osoby, które na podstawie skierowania powiatowego urzędu pracy podjęły zatrudnienie lub inną pracę zarobkową, staż, przygotowanie zawodowe w miejscu pracy lub szkolenie poza miejscem zamieszkania w miejscowości, do której czas dojazdu i powrotu do miejsca stałego zamieszkania wynosi łącznie ponad 3 godziny dziennie. Zwrot za zakwaterowanie będzie więc wypłacany osobie mieszkającej w hotelu lub wynajętym mieszkaniu w miejscowości, gdzie jest zatrudniona, która wykonuje inną pracę zarobkową, odbywa staż lub przygotowanie zawodowe w miejscu pracy w pobliżu tej miejscowości. Podobnie jak w przypadku zwrotów kosztu przejazdu warunkiem jest także, by uzyskiwane przez tę osobę wynagrodzenie nie przekroczyło 200 proc. minimalnego wynagrodzenia.

- Bezrobotnym do 25. roku życia oraz bezrobotnym bez kwalifikacji, którzy w okresie 6. miesięcy od zarejestrowania się w urzędzie pracy podejmą dalszą naukę w szkole ponadpodstawowej lub ponadgimnazjalnej dla dorosłych albo w szkole wyższej w systemie studiów wieczorowych lub zaocznych przysługuje stypendium w wysokości 40% kwoty zasiłku dla bezrobotnych, wypłacane przez okres 12. miesięcy.

Stypendium przysługuje pod warunkiem nieprzekroczenia wysokości dochodu na osobę w rodzinie w rozumieniu przepisów o pomocy społecznej uprawniającego do świadczeń z pomocy społecznej, a podstawą wypłaty stypendium jest zaświadczenie wystawione przez szkołę, potwierdzające kontynuowanie nauki. Stypendium nie przysługuje w przypadku przerwania nauki lub utraty statusu bezrobotnego. Jednocześnie urząd pracy może podjąć decyzję o wypłacaniu stypendium przez następne lata nauki, aż do ukończenia nauki zgodnie z programem nauczania.

- Istnieje możliwość refundacji kosztów opieki nad dzieckiem do lat 7., w wysokości nie wyższej niż połowa zasiłku, jeżeli osoba bezrobotna podejmie zatrudnienie lub inną pracę zarobkową lub zostanie skierowania na staż, przygotowanie zawodowe w miejscu pracy lub szkolenie. Refundacja przysługuje pod warunkiem nieprzekroczenia wysokości kryterium dochodowego na osobę w rodzinie, w rozumieniu przepisów o pomocy społecznej.

- Zgodnie z nową ustawą pracodawca zamierzający zwolnić co najmniej 100 pracowników w okresie 3 m-cy jest obowiązany uzgodnić z powiatowym urzędem pracy zakres i formy pomocy dla zwalnianych pracowników.
- W Ustawie o promocji zatrudnienia i instytucjach rynku uwzględniono usługi EURES tj. usługi rynku pracy realizowane przez publiczne służby zatrudnienia oraz związki zawodowe i organizacje pracodawców, obejmujące w szczególności pośrednictwo pracy wraz z doradztwem z zakresu mobilności na rynku pracy w Polsce i innych krajach Unii Europejskiej.

2.1 POŚREDNICTWO PRACY

Pośrednictwo pracy polega na:

- udzielaniu pomocy bezrobotnym i innym poszukującym pracy w uzyskaniu odpowiedniego zatrudnienia,
- pomocy pracodawcom w uzyskaniu pracownika o poszukiwanych kwalifikacjach,
- pozyskiwaniu ofert pracy,
- udzielaniu pracodawcom informacji o możliwościach zatrudnienia pracowników na zgłoszonych wolnych miejscach i miejscach przygotowania zawodowego,
- informowaniu bezrobotnych i innych osób poszukujących pracy oraz pracodawców o sytuacji na lokalnym rynku pracy i przewidywanych zmianach,
- inspirowaniu i organizowaniu kontaktów bezrobotnych i innych osób poszukujących pracy z pracodawcami,
- współdziałaniu z innymi urzędami pracy w zakresie wymiany informacji o możliwościach uzyskania zatrudnienia i szkolenia na terenie ich działania,
- informowaniu bezrobotnych o przysługujących im prawach i obowiązkach.

Pośrednicy pracy w codziennej obsłudze klienta realizują zadania powierzone im przez kierownika Działu. Udzielają profesjonalnej pomocy każdej zgłaszającej się osobie.

W siedzibie Urzędu Pracy m.st. Warszawy przy ul. Ciołka od 15 lutego 2004r. 14 osób pracujących dotychczas w Dziale Obsługi Interesantów zostało przeniesionych do Działu Aktywizacji Rynku Pracy na stanowiska pośredników pracy. Zwiększenie liczby pośredników pozwoliło na zintensyfikowanie działań Urzędu zmierzających do aktywizacji zawodowej osób bezrobotnych. Na jednego pośrednika pracy przypada 2.487 zarejestrowanych bezrobotnych (w Polsce 2.300)

Pośrednicy realizują oferty pracy, jak również potwierdzają karty aktywności zawodowej, z jakimi zgłaszają się osoby bezrobotne

Pośrednicy pracy realizują zainicjowany w 2001 r. program „Szansa na pracę”, dzięki któremu wielu osobom udało się powrócić do aktywnego życia zawodowego. Pośrednicy pozostają w stałym kontakcie z bezrobotnymi objętymi Indywidualnym Programem Obsługi. W I półroczu 2004 r. z 622. osób objętych programem udało się zatrudnić 297, co stanowi 47,7%.

W okresie pierwszych sześciu miesięcy 2004 r. pośrednicy realizowali z powodzeniem kilka dużych ofert pracy. Wzywali osoby bezrobotne i wydawali im skierowania. Wśród tych ofert na szczególną uwagę zasługują propozycje następujących firm:

- Klif Bis Sp. z o.o.- 20 miejsc zatrudnienia na stanowisko dozorca,
- Faelbet S.A. – 10 miejsc zatrudnienia na stanowisko pracownika fizycznego,
- Dussman Sp. z o.o. – 40 miejsc zatrudnienia na stanowisko pracownika sprząającego,
- Bizness Partner – 100 miejsc zatrudnienia na stanowisko pakowaczki,
- Domu Pomocy Społecznej – 10 miejsc zatrudnienia na stanowiska: pokojowych, malarzy, i pracowników fizycznych,
- H.U. Forta –10 etatów na stanowisko pracownika ochrony oraz 8 - na przedstawiciela handlowego,
- Zakładu Remontowo - Budowlanego Komendy Stołecznej Policji – 15 etatów na stanowisko pracownika budowlanego,
- Drukarni Akropolis – 60 etatów na stanowisko konfekcjonera i 15 – na stanowisko pracownika sprząającego,
- Polo Market – 5 etatów na stanowisko kasjera- sprzedawcy oraz 5 - na pracownika magazynowego,
- Ahold Polska – 6 etatów na stanowisko pracownika magazynowego ,10 - na stanowisko kasjera – sprzedawcy, 12 - stanowisko kierownika sklepu i zastępcy kierownika sklepu,
- Tesco Polska Sp.z o.o - 5 etatów na stanowisko kasjera- sprzedawcy ,5 - na pracownika magazynu oraz 3 - na stanowisko kontrolera cen,
- Sofmar –10 etatów na stanowisko pracownika sprząającego,
- DGB Dozor Bud, Grupa Polska Sp. z o.o. – 10 etatów na stanowisko pracowników ochrony,
- Instal Warszawa S.A.- 10 etatów na stanowisko pracy w branży budowlano – montażowej,
- Emerald - Kompleksowa Realizacja Reklamy –10 etatów na stanowisko w branży budowlanej,
- Budikom – 20 etatów na stanowisko pomocnika murarza,
- Pizzerii Costa - 12 etatów w branży gastronomicznej,
- Zakładów Usługowych, Centrum Usługa – 16 etatów na stanowisko pracownika sprząającego,
- Konsalnet - Ochrona – 20 etatów na stanowisko pracownika ochrony,
- PUHW Eurotranspol Sp.z o.o. – 15 etatów na stanowisko pracownika ochrony,

- Jednostki Wojskowej – 50 etatów na stanowisko wartownika,
- D-max Sp. z o.o. – 10 etatów na stanowisko szwaczki,
- Rocez Sp. z o.o. – 12 pracowników do pakowania cementu,
- PBM Południe – 15 etatów dla pracowników budowlanych,
- P. Dussmann Sp.z o.o - 20 etatów na stanowisko pracownika sprzątającego,
- Zarządu Oczyszczania Miasta – 204 etatów na stanowisko pracownika sprzątającego,
- Muzeum Łazienek Królewskich – 16 etatów na stanowisko pracownika fizycznego.

Pośrednicy realizowali kilka dużych projektów związanych z zatrudnieniem:

- dla potrzeb nowo otwieranego Hipermarketu „Piotr i Paweł” zgromadzili 300 życiorysów, które zostały potem przekazane pracodawcy,
- przy prowadzeniu naboru 149. pracowników fizycznych – osób sprzątających dla potrzeb programu „Czysta Warszawa”,
- wraz z Zarządem Oczyszczania Miasta zorganizowano 3 giełdy pracy - w tym dwie w siedzibie pracodawcy, efektem których było zatrudnienie 204. osób,
- przeprowadzono indywidualny nabór pracowników do Wydziałów Obsługi Mieszkańców w Urzędzie Miasta Stołecznego Warszawy oraz w Ośrodkach Pomocy Społecznej. Zdecydowana większość kandydatów została wyłoniona spośród uczestników programu „Szansa na Pracę”. Ogółem zatrudniono 42. osoby, w tym 30 w ramach refundacji absolwenckich i 12. w ramach prac interwencyjnych.

Zgodnie z podpisanymi porozumieniami pośrednicy, w każdym tygodniu obsługują cztery punkty filialne - w dzielnicach Ursynów, Targówek, Białołęka i Żoliborz.

Gniazdo absolwenckie pracowało na bieżąco z bezrobotnymi absolwentami, a od 1. czerwca 2004r. – z osobami bezrobotnymi wieku 18-25 lat oraz osobami bezrobotnymi w okresie do upływu 12. miesiący od dnia określonego w dyplomie, świadectwie lub innym dokumencie poświadczającym ukończenie szkoły wyższej, które nie ukończyły 27. roku życia.

W tym miejscu każda młoda osoba bezrobotna może uzyskać niezbędne informacje na temat możliwości zatrudnienia, form pomocy oferowanych przez Urząd, szkoleń, warsztatów aktywnego poszukiwania pracy, a także programów rynku pracy skierowanych do tej grupy beneficjentów.

W informacyjnych spotkaniach grupowych w I półroczu 2004r. wzięło udział 1.439 osób.

W codziennej działalności Urzędu właściwie postrzegana jest rola marketingu rozumianego jako narzędzie pozyskiwania pracodawców funkcjonujących na warszawskim rynku pracy. **Pracownicy pionu marketingu** stale prowadzą „monitoring”, statystykę zwolnień

grupowych i analizę sytuacji na warszawskim rynku pracy, co pozwala lepiej rozpoznawać oczekiwania i potrzeby potencjalnych pracodawców. Coraz liczniejsze kontakty z organizacjami pracodawców, stowarzyszeniami i centrami biznesowymi dają nadzieję na bardziej efektywną współpracę, także w przyszłości.

W pionie tym przygotowywane są opinie dotyczące rynku pracy w związku z udzielaniem przez Wojewódzki Urząd Pracy w Warszawie zezwoleń na pracę dla cudzoziemców. W I półroczu 2004r. wydano 2.554 opinie.

W omawianym okresie przygotowano 5 programów rynku pracy:

- „Lepsza przyszłość” – skierowany do osób długotrwale bezrobotnych. W ramach tego projektu realizowano program „Czysta Warszawa”,
- „W czym mogę pomóc?”. Chcąc aktywnie włączyć się w proces zmian w związku z wprowadzeniem nowej ustawy o świadczeniach rodzinnych i dostrzegając możliwość przygotowania merytorycznego przyszłych pracowników Ośrodków Pomocy Społecznej we wszystkich dzielnicach m. st. Warszawy Urząd wspólnie z Biurem Polityki Społecznej Urzędu m.st. Warszawy i Ośrodkami Pomocy Społecznej zorganizował 23. nowe miejsca pracy dla osób bezrobotnych, posiadających konieczne na takim stanowisku kwalifikacje i umiejętności.
- „Przyjazna administracja” - głównym celem programu jest zwiększenie szansy na uzyskanie zatrudnienia wśród osób bezrobotnych, w tym bezrobotnych absolwentów, z wykształceniem wyższym i średnim. W związku z powołaniem do życia Wydziałów Obsługi Mieszkańców Urząd Pracy m.st. Warszawy dzięki posiadanym środkom finansowym, pochodzącym z Funduszu Pracy, współuczestniczy w realizacji tego projektu, ponosząc część kosztów wynagrodzeń 42 osób bezrobotnych zatrudnionych w ramach tego projektu.
- „Masz szansę” – program aktywizacji zawodowej zwalnianych pracowników DAEWOO FSO MOTOR S.A., którego nadrzędnym celem jest zmniejszenie negatywnych skutków zwolnień grupowych prowadzonych przez pracodawcę.
- „Praca z internetu” – opiera się na idei pośrednictwa pracy z wykorzystaniem internetu. Program zakłada możliwość wykorzystania komputerów zainstalowanych w stołecznych urzędach, bibliotekach dzielnicowych, klubach i siedzibach organizacji pozarządowych dla budowania społeczeństwa uczącego się, traktującego internet jak źródło informacji, w tym również w zakresie poszukiwania zatrudnienia i kontaktowania się z urzędami pracy.

W omawianym okresie nawiązane zostały kontakty z organizacjami pozarządowymi, m.in. Stowarzyszeniem Świata Pracy Labor, a także kontynuowano współpracę z Biurem Zawodowej Promocji Absolwentów Uniwersytetu Warszawskiego, Wojskowym Centrum Aktywizacji Zawodowej, Biurem Karier Studenckich Wydziału Psychologii, Fundacją „Bez Względu Na Niepogodę”, Stowarzyszeniem „Otwarte Drzwi”, a także organizacjami studenckimi: AISEC, BEST oraz ITBI.

Urząd Pracy m.st. Warszawy we współpracy ze stołecznymi dzielnicami i ośrodkami pomocy społecznej, a także innymi partnerami rynku pracy realizuje projekt tworzenia klubów pracy dla mieszkańców miasta stołecznego Warszawy. W I półroczu b.r. zostało otwartych 9. klubów pracy w dzielnicach: Wawer, Praga - Południe, Rembertów, Ursynów, Białołęka, Żoliborz, Włochy i Bielany oraz kluby pracy zorganizowane w porozumieniu ze Stowarzyszeniem „Otwarte Drzwi” oraz Wojskowym Centrum Aktywizacji Zawodowej.

Przygotowano wnioski o przyznanie dodatkowych funduszy na realizację wojewódzkiego programu – Aktywizacja Zawodowa Osób Bezrobotnych „Mazowsze 2004”, w którym został zaprezentowany autorski program „Praca potrzebna od zaraz”. Beneficjentami programu są osoby bezrobotne i zarejestrowani absolwenci.

Pion marketingu opracował zasady, przygotował i przeprowadził KONKURS DLA PRACODAWCÓW na zorganizowanie subsydiowanych miejsc pracy. Dzięki dobrej współpracy z dziennikiem „Rzeczpospolita” udało się pozyskać ten periodyk do objęcia patronatu medialnego nad projektem.

Pracownicy marketingu przygotowali informacje dotyczące pośrednictwa pracy oraz aktywizacji rynku pracy, a także uczestniczyli w projektowaniu nowej witryny internetowej Urzędu oraz na bieżąco uaktualniali informacje na obecnie istniejącej stronie.

Przygotowano ulotki informacyjne: „ABC bezrobotnego”, „Rejestracja bezrobotnych”, „Oferta dla pracodawców”, „Instrumenty Rynku Pracy”, „EURES – Europejskie Służby Zatrudnienia”, „Niepubliczne Pośrednictwo Pracy”.

Wraz z Wojskowym Centrum Aktywizacji Zawodowej oraz Urzędem Dzielnicy Ochota zorganizowano giełdę pracy dla pracowników ochrony. Pracownicy marketingu poszukiwali i zachęcali pracodawców do wzięcia udziału w imprezie. Ponadto przygotowali: zaproszenia, które następnie osobiście dostarczyli każdemu z pracodawców, plakaty informacyjne oraz informatory. Po zakończonej giełdzie otrzymali list pochwalny od Burmistrza Dzielnicy Ochota z podziękowaniami za zaangażowanie i profesjonalizm w podjętych działaniach.

Pracownik pionu marketingu przygotował dwa numery BIULETYNU INFORMACYJNEGO, zawierające istotne informacje dotyczące polityki społecznej oraz sytuacji panującej na rynku pracy w Polsce i w Warszawie, a także krajach Unii Europejskiej.

Pracownicy marketingu utrzymują stały kontakt z mass mediami: przygotowują materiały informacyjne, m.in. na temat aktualnej sytuacji na rynku pracy, działalności klubów pracy oraz programu „Pierwsza Praca”. Ponadto co tydzień przekazują do dziennika „Życia Warszawy” oferty pracy oraz informacje o giełdach i targach pracy oraz do programu „Przystanek Praca” w drugim programie TVP .

W I półroczu 2004r. powstały 3. multimedialne prezentacje graficzne:

- „Dziedziny współpracy pomiędzy Wojskowym Centrum Aktywizacji Zawodowej w Warszawie a Urzędem Pracy m.st. Warszawy ”,
- „Rola Urzędu Pracy w procesie restrukturyzacji przedsiębiorstwa”,
- „Oferta dla pracodawców”.

Ponadto po wejściu Ustawy o promocji zatrudnienia i instytucjach rynku pracy zaktualizowano wszystkie pozostałe prezentacje multimedialne.

Wzorem lat ubiegłych Urząd Pracy m. st. Warszawy wspólnie z ośrodkami pomocy społecznej i innymi partnerami rynku pracy projekt organizuje cyklicznie giełdy i targi pracy.

W I półroczu 2004r. pracownicy Urzędu współorganizowali i uczestniczyli w ośmiu imprezach targowych:

- w dniach 4 – 6. marca 2004r w Międzynarodowym Salonie Edukacyjnym organizowanym przez Wydawnictwo Edukacyjne Perspektywy Press,
- 26. marca 2004r. w Zimowych Lokalnych Targach Pracy organizowanych wraz z Wyższą Szkołą im. Bogdana Jańskiego,
- 31. marca 2004r. w Lokalnych Targach Pracy w dzielnicy Bemowo organizowanych wspólnie z Urzędem Dzielnicy Bemowo m.st. Warszawy oraz Ośrodkiem Pomocy Społecznej Dzielnicy Bemowo,
- w dniu 15. kwietnia 2004r w Giełdzie Pracy dla Pracowników Ochrony wraz z Wojskowym Centrum Aktywizacji Zawodowej oraz Urzędem Dzielnicy Ochota,
- w dniach 6. – 7. maja 2004r. w Targach Pracy na Politechnice Warszawskiej,
- w dniu 11. maja 2004r. w Targach Pracy połączonych z konferencją „Społeczność służąca człowiekowi”,
- w dniach 10. – 11. maja 2004r.w I Targach Pracy Psychologów wraz z Biurem Karier Studenckich Wydziału Psychologii Uniwersytetu Warszawskiego,
- w dniach 5. – 6. czerwca 2004r. w Rodzinnym Pikniku Internautów wraz z Urzędem m.st. Warszawy,
- w dniach 16. – 18. czerwca w Międzynarodowych Targach Kontaktów i Rozwoju Biznesu „INICJATYWA 2004”.

Pracownicy marketingu wspólnie z pośrednikami pracy zorganizowali i przeprowadzili 19 giełd pracy dla pracodawców:

- sieci sklepów „Piotr i Paweł”,
- Bizness Partner,
- Sellda GmbH (Niemcy),
- Homex Sp. z o.o,
- Thales Lamina Sp. z o.o.,

- Oriflame, (spotkania cykliczne),
- Pawig,
- Tesco,
- Network Marketing,
- Securitas Polska Sp. z o.o.
- Euronet,
- AuPair Anya,
- Ahold Polska
- spotkania EURES
- Zarządu Oczyszczania Miasta,
- Partnera Kredytowo – Finansowego,
- Biznes Partner,
- Rossman,
- J.W. Construction.

Od 1 lipca 2003r. w Dziale Aktywizacji Rynku Pracy istnieje stanowisko **eurokoordynatora**. Działania realizowane w ramach komórki zajmującej się sprawami dotyczącej integracji europejskiej zmierzają w następujących kierunkach:

Kontynuowana jest działalność punktu informacji europejskiej obejmująca udostępnianie materiałów i świadczenie usług informacyjnych. Urząd nawiązał trwałą współpracę z Centrum Informacji Europejskiej i Punktem Informacyjnym przy Przedstawicielstwie KE w Warszawie, której efektem jest m.in. bieżące pozyskiwanie aktualnych pakietów informacyjnych (broszur, ulotek i publikacji multimedialnych), dotyczących różnych sfer funkcjonowania UE.

Eurokoordynator opracował bazę danych zawierającą informacje niezbędne do realizacji swoich zadań. Ponadto przygotował merytoryczną treść i współpracował przy projektowaniu witryny internetowej Urzędu Pracy m. st. Warszawy w części związanej z Unią Europejską.

W związku z akcesją Polski do UE i wdrożeniem zadań w zakresie koordynacji systemów zabezpieczenia społecznego współpracował przy opracowaniu procedur związanych z realizacją systemu na poziomie Urzędu.

Regularnie podejmowane są działania mające na celu podniesienie kwalifikacji eurokoordynatora. Jest to możliwe dzięki szkoleniom, konferencjom, a także roboczym spotkaniom organizowanym w II kwartale b.r. Ich organizatorami są instytucje bezpośrednio zainteresowane w efektywnym wykorzystywaniu środków funduszy europejskich.

W dniu 30. czerwca br. Urząd Pracy m. st. Warszawy podpisał porozumienia z Wojewódzkim Urzędem Pracy i rozpoczął realizację dwóch projektów posiłkowych

w ramach działań 1.2 i 1.3 schematy a) Sektorowego Programu Operacyjnego Rozwój Zasobów Ludzkich.

Pierwszy projekt nosi tytuł: „Od stażu do zatrudnienia” i dotyczy młodzieży do 25. roku życia oraz osób bezrobotnych w okresie do upływu 12 miesięcy od dnia określonego w dyplomie, świadectwie lub innym dokumencie poświadczającym ukończenie szkoły wyższej, które nie ukończyły 27. roku życia. Celem strategicznym projektu jest pomoc w znalezieniu zatrudnienia dla 807. osób z grupy docelowej. W związku z tym zostaną podjęte następujące działania: aktywizacja zawodowa uczestników, odpowiednie szkolenia tematyczne lub staże oraz prace interwencyjne. Uczestnicy projektu będą mieli możliwość indywidualnych konsultacji z doradcą zawodowym.

Drugi projekt „Szansa na powrót” jest skierowany do osób długotrwale bezrobotnych pozostających w rejestrze Urzędu Pracy m. st. Warszawy łącznie przez okres ponad 12. miesięcy w okresie ostatnich 2. lat. W realizacji projektu będzie uczestniczyło 80 osób.

W ramach programu przewidziane są następujące działania: warsztaty psychologiczno - aktywizacyjne, uczestniczenie w grupach wsparcia, specjalistyczne szkolenia tematyczne, zatrudnienie w ramach przygotowania zawodowego i prac interwencyjnych. Przewidziano również możliwość uzyskania dotacji na rozpoczęcie działalności gospodarczej. Obecnie trwa akcja informacyjna mająca na celu rekrutację grupy docelowej. Trwają także prace nad wyłonieniem wykonawcy warsztatów psychologiczno-aktywizacyjnych.

Urząd Pracy nawiązał kontakt z Instytutem Medialnego Szkolenia Zawodowego: Shortway w Niemczech. W wyniku kilku wspólnych spotkań planowana jest współpraca, także przy wykorzystaniu funduszy UE w zakresie szkolenia osób bezrobotnych w wielu specjalizacjach.

Urząd planuje także nawiązanie współpracy z fundacją „Nasza Szkoła” i organizacją szkoleniową AMTB na Cyprze w zakresie szkolenia i zatrudniania polskich bezrobotnych w branży hotelarskiej na Cyprze. Obecnie wspólnie z Fundacją omawiane są szczegóły przedsięwzięcia, a także przygotowany jest wniosek o jego dofinansowanie z Europejskiego Funduszu Społecznego.

Równolegle Urząd Pracy m. st. Warszawy we współpracy z organizacjami pozarządowymi ubiegał się w minionym kwartale o dofinansowanie projektów z funduszu przedakcesyjnego Phare 2002.

W chwili obecnej Urząd rozpoczyna realizację projektu pod nazwą: „Asystent Osoby Niepełnosprawnej”. Liderem przedsięwzięcia jest Fundacja Pomocy Młodzieży i Dzieciom Niepełnosprawnym „Hej, Koniku”. Urząd występuje w tym przypadku w roli instytucji wspierającej i zajmuje się rekrutacją grupy docelowej. Głównym celem projektu jest przygotowanie grupy 50. osób do wykonywania zawodu Asystenta Osoby Niepełnosprawnej.

W styczniu br wspólnie z Fundacją Pomocy Matematykom i Informatykom Niepełnym Ruchowo Urząd Urząd Pracy m. st. Warszawy złożył dokumenty aplikacyjne o dofinansowanie wspólnego, partnerskiego przedsięwzięcia w ramach konkursu: dotacja na lokalną inicjatywę rynku pracy ogłoszonego przez PARP (Phare 2002 Koordynacja działań instytucji rynku pracy). Projekt nosi tytuł: „Modelowa współpraca urzędu pracy i organizacji pozarządowej – wypracowanie schematów wspólnych działań na rzecz przeciwdziałania bezrobociu i poprawy infrastruktury tych instytucji” i ma na celu przygotowanie zaplecza technicznego i merytorycznego dla wdrożenia nowej formy zdobywania kwalifikacji zawodowych: kursów e-learningowych. PARP podjął decyzję o przyznaniu dotacji na wyżej opisany projekt. W chwili obecnej jednak, ze względu na wyczerpanie środków finansowych przeznaczonych na realizację programu, projekt jest wpisany na listę oczekujących na podpisanie umowy dotacji. Jednocześnie PARP wystąpiła do Reprezentacji Komisji Europejskiej z prośbą o realokację środków z innych programów.

Od 1. maja b.r. w Urzędzie Pracy m.st. Warszawy pracują dwie osoby zajmujące się siecią EURES.

Powiatowi Asystenci EURES udzielają pomocy:

- osobom poszukującym pracy w krajach Europejskiego Obszaru Gospodarczego (kraje UE, Lichtenstein, Norwegia, Islandia) w znalezieniu odpowiedniej oferty pracy poradnictwo w zakresie możliwości podjęcia zatrudnienia, umiejętności zawodowych, oceny kwalifikacji i możliwości rozwoju,
- pracodawcom w znalezieniu pracowników posiadających odpowiednie kwalifikacje,
- w zakresie pośredniczenia w kontaktach między bezrobotnymi i poszukującymi pracy a pracodawcami,
- w zakresie informowania o specyfice rynków pracy oraz warunkach życia w poszczególnych krajach oraz wymiany informacji między służbami zatrudnienia państw członkowskich UE nt. wolnych miejsc pracy,
- w zakresie informowania o ofertach pracy za granicą, warunkach życia w danym kraju oraz obowiązującego prawa pracy.

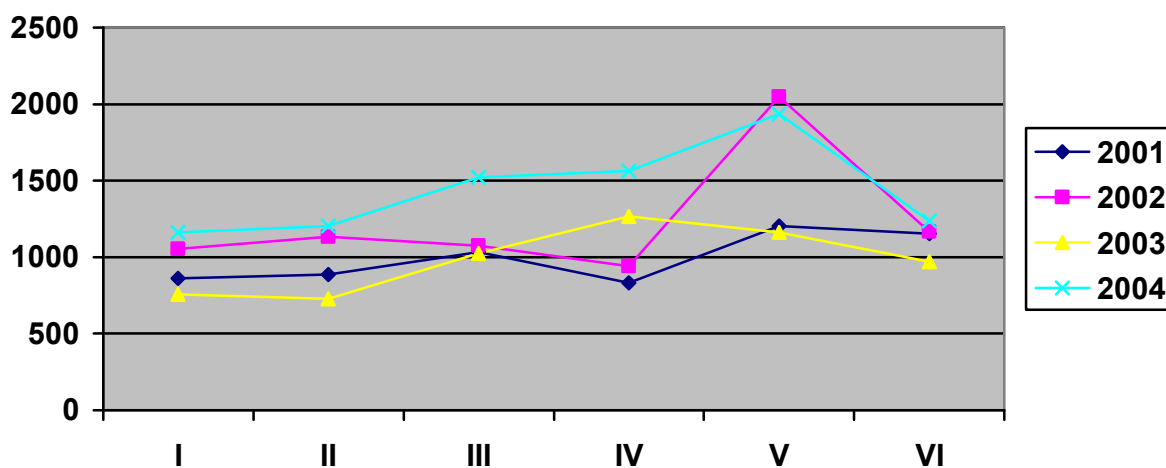
Asystenci EURES pomagają również kontaktować się z instytucjami, które wydają niezbędne do wyjazdu dokumenty, przekazują adresy internetowe oraz pomocy w zdobywaniu informacji. W przypadku wątpliwości, pomagają w pisaniu CV i umieszczeniu go na międzynarodowej stronie Internetowej sieci EURES.

Ponadto w Urzędzie odbywają się rekrutacje na poszczególne stanowiska pracy zgłoszone przez doradców EURES z poszczególnych krajów należących do programu.

2.1.1 OFERTY PRACY

LICZBA OFERT PRACY LATACH 2001-2004				
Miesiąc	2004 r.	2003 r.	2002 r.	2001 r.
Styczeń	1.164	756	1.053	860
Luty	1.202	727	1.133	888
Marzec	1.523	1.023	1.076	1.031
Kwiecień	1.563	1.266	939	831
Maj	1.937	1.161	2.047	1.204
Czerwiec	1.237	968	1.165	1.153
Razem	8.626	5.901	7.413	5.967

LICZBA OFERT PRACY



W 2004r. nastąpiło zwiększenie się liczby ofert pracy pozostających w dyspozycji Urzędu. W porównaniu z analogicznym okresem ubiegłego roku liczba ta zwiększyła się o ok. 28%.

NAJCZĘŚCIEJ ZGŁASZANE OFERTY PRACY

liczba ofert pracy	nazwa zawodu
568	Sprzątaczką
418	Pracownik ochrony mienia i osób
408	Pracownik administracyjny (technik adm.)
345	Sprzedawca
314	Kucharz, szef kuchni
313	Robotnik budowlany
299	Robotnik gospodarczy
287	Prezes
285	Pracownik biurowy (technik prac biurowych)
220	Dyrektor
195	Kasjer handlowy
181	Murarz różne
177	Ekonomista
115	Pakowacz
106	Kierownik w przedsiębiorstwie handlowym
105	Operator sprzętu komputerowego
100	Szwaczka
99	Przedstawiciel handlowy
94	Specjalista ds. marketingu i handlu
94	Pośrednik handlowy
88	Opiekunka domowa
75	Nauczyciel języka obcego
75	Księgowy (samodzielny)
75	Dozorca
74	Prawnik legislator
73	Nauczyciel języka polskiego
73	Cieśla
72	Handlowiec (zawód szkolny technik handlowiec)
69	Kierowca samochodu ciężarowego
56	Zbrojarz
55	Magazynier i pozostali magazynierzy
55	Krawiec
54	Ogrodnik terenów zielonych
52	Kierownik działu marketingu
49	Kelner
49	Pracownik socjalny
46	Operator maszyn do formowania szkła płaskiego
44	Programista
43	Pozostali specjaliści ds. ekonom.i zarządzania
40	Pomoc kuchenna

Pracownicy do prac pomocniczych i niewykwalifikowani.

- pomoce kuchenne
- robotnicy placowi i pomocniczy
- dozorczy
- sprzątaczk
- robotnik produkcji

wynagrodzenie 800-900 zł brutto

Wykwalifikowani robotnicy budowlani ze stażem w zawodach

- murarz
- tynkarz
- cieśla
- zbrojarz
- operator sprzętu budowlanego

wynagrodzenie 800 – 1100 zł brutto

wymagane są kwalifikacje potwierdzone świadectwami pracy oraz badania wysokościowe

Oferty z wykształceniem zasadniczym zawodowym

- ślusarz-spawacz z uprawnieniami na spawanie elektryczne i gazowe
- elektryk z uprawnieniami SEP do 1KV i do 15 KV
- robotnicy budowlani z wykształceniem kierunkowym, praktyką zawodową i badaniami wysokościowymi
- mechanicy
- agenci ochrony w większości z licencjami I lub II stopnia

wynagrodzenie około 900-1100 zł brutto

- sprzedawcy i kasjerzy z umiejętnością obsługi kasy fiskalnej i książeczką SANEPID oraz praktyką w zawodzie 2-3 lata
- wędliniarze, masarze, rozbieracze mięsa

wynagrodzenie około 800-1000 zł brutto

- kucharze, szefowie kuchni

wynagrodzenie 800-1100 zł brutto

- cukiernicy, ciastkarze, piekarze
- szwaczki i krawcowe

wynagrodzenie 800 – 1000 zł brutto

Oferty z wykształceniem średnim, średnim zawodowym i policealnym

- pielęgniarki z prawem wykonywania zawodu, praca w domach opieki społecznej, szpitalach w systemie 3 zmianowym wynagrodzenie 800-1000 zł brutto
- pracownicy biurowi, asystentki-sekretarki ze znajomością jednego lub dwóch języków obcych, dobrą obsługą komputera w zakresie środowiska WINDOWS i EXCEL, pożądaną znajomością zagadnień kadrowo-płacowych, udokumentowany staż 2-3 lata

wynagrodzenie 1200-1700 zł brutto

- handlowcy, przedstawiciele handlowi i regionalni, często z własnym samochodem, dyspozycyjni

wynagrodzenie od 800 zł brutto + prowizja

- magazynierzy z dobrą obsługą magazynowych programów komputerowych i uprawnieniami do obsługi wózków widłowych
- mechanicy kierunek automatyka, elektronika

wynagrodzenie od 1000 – 1500 zł brutto

Oferty pracy dla osób z wykształceniem wyższym

- wysoko kwalifikowani samodzielni księgowi, główni księgowi, audytorzy z dużą praktyką w księgowości spółek międzynarodowych, znajomością jednego lub dwóch języków obcych
- ekonomiści, analitycy rynku, bankowcy, finansiści z praktyką w międzynarodowych koncernach i bankach zachodnich, ze znajomością zagadnień rynków kapitałowych międzynarodowych, znajomością przepisów Unii Europejskiej, dwoma językami obcymi

wynagrodzenie od 5000 – 8000 zł

- specjaliści ds. handlowych ze znajomością dwóch języków obcych, praktyką w zagranicznych firmach
- nauczyciele języków obcych z wykształceniem wyższym kierunkowym i przygotowaniem pedagogicznym, wynagrodzenie wg Karty Nauczyciela
- nauczyciele przedmiotów ścisłych: fizyki, matematyki, informatyki, z wykształceniem kierunkowym, wynagrodzenie zgodnie z Kartą Nauczyciela

wynagrodzenie 824 – 3000 zł

- inżynierowie budowlani, inżynierowie sanitarni z uprawnieniami budowlanymi lub sanitarnymi, praktyką na dużych budowach, językiem obcym, a także architekci, projektanci

wynagrodzenie 2000-3000 zł brutto

- inżynierowie informatycy, elektronicy, elektrycy ze specjalnością telekomunikacja, wymagana znajomość jednego, a częściej dwóch języków obcych
wynagrodzenie około 3000 zł brutto.

2.1.2 EFEKTY POŚREDNICTWA PRACY

lp.	nazwa	wskaźniki realizacji w skali roku		realizacja w okresie 01.01-30.06.2004r.		
		założenia	% wykonania	założenie I półrocze	realizacja	% wykonania
1.	Liczba osób bezrobotnych i poszukujących pracy objętych poradnictwem zawodowym	8.000	43	4.300	3.398	79
2.	Liczba bezrobotnych i poszukujących pracy, którym zostanie udzielona informacja zawodowa	4.500	66	2.300	2.984	130
3.	Programami Klubu Pracy zostało objętych Efektywność zatrudnienia po zakończeniu zajęć	3.600	17	1.900	618	32
		40%		760	248	40
4.	Liczba pracodawców pozyskanych do współpracy	1.500	33	825	494	60
5.	Liczba pozyskanych miejsc pracy ogółem	18.000	48	9.900	8.626	87
6.	Liczba faktycznie zrealizowanych miejsc pracy w tym do 5 dni	11.000	53	6.050	5.813	96
		2.200	70	1.210	1.533	127
7.	Liczba wizyt u pracodawców	1.200	50	660	598	91
8.	Liczba miejsc pracy pozyskanych w wyniku wizyt	2.000	104	1.200	2.080	173
9.	Liczba zorganizowanych :					
	- targów pracy (dużych imprez targowych)	3	133	2	4	200
	- lokalnych i środowiskowych targów pracy	8	62	5	5	100
- giełdy pracy w siedzibie urzędu	29	76	18	22	122	
10.	Efektywność wykorzystania pozyskanych miejsc pracy	70%	X	X	67,7%	X

2.2 PORADNICTWO ZAWODOWE

Doradcy zawodowi zgodnie z przyjętym harmonogramem prowadzili warsztaty aktywnego poszukiwania pracy, w których wzięło udział 561 osób. Przeprowadzono także symulowane rozmowy kwalifikacyjne przy użyciu kamery z 74. osobami.

Ponadto 31 osób zdecydowało się na przeprowadzenie testów preferencji zawodowych (ZdS), psychologicznych oraz Hollanda, które stają się ważnym elementem w drodze do uzyskania odpowiedniej propozycji zatrudnienia.

Kolejnym zadaniem realizowanym przez doradców zawodowych były zajęcia w aresztach śledczych w ramach procesu resocjalizacji (grupa mężczyzn), w których wzięły udział 39 osób.

W klubie pracy osoby bezrobotne i poszukujące pracy 3.585 razy skorzystały z komputera, fachowej literatury i gazet z ofertami pracy, a także 5.571 razy skorzystano z telefonu w celu kontaktu z pracodawcą.

Doradcy zawodowi uczestniczyli również w targach i giełdach pracy:

W marcu b.r. rozpoczęto rekrutację kandydatów na stażystów w ramach Programu „Asystent Osoby Niepełnosprawnej” dla Fundacji „Hej, Koniku”. Do dnia 31 marca w rekrutacji udział wzięło 8. absolwentów, z których pięciu pomyślnie przeszło postępowanie rekrutacyjne. W ramach rekrutacji zastosowano testy psychologiczne i rozmowę kwalifikacyjną, w której uczestniczyła przedstawicielka Fundacji.

Doradcy zawodowi brali udział w rekrutacji na stażystów i pracowników do Urzędu Pracy m.st. Warszawy, w ramach której przeprowadzili testy psychologiczne oraz uczestniczyli w rozmowach kwalifikacyjnych.

Kontynuowano rekrutację na stażystów – asystent osoby niepełnosprawnej dla Fundacji „Hej, Koniku”. W ramach rekrutacji zastosowano testy psychologiczne i przeprowadzono rozmowy kwalifikacyjne.

W ramach porozumienia z Urzędem m.st. Warszawy doradcy zawodowi przeprowadzili postępowanie rekrutacyjne pracowników do Wydziałów Obsługi Mieszkańców. W trakcie procesu rekrutacyjnego przebadano testami (psychologicznymi i testem merytorycznym) 159 osób, a z 116. osobami przeprowadzono rozmowę kwalifikacyjną.

Nawiązano też współpracę z Klubem Pracy przy Ośrodku Pomocy Społecznej Dzielnicy Ochota m.st. Warszawy.

Na jednego doradcę zawodowego przypada 7.184 zarejestrowanych bezrobotnych (w Polsce 7.100).

2.3 AKTYWNE FORMY PRZECIWDZIAŁANIA BEZROBOCIU

W pierwszym półroczu 2004 r. wydano stażystom 762 skierowania na badania lekarskie i sporządzono 659 zaświadczeń o odbyciu stażu absolwenckiego.

W lutym 2004 r. zorganizowano „Konkurs dla Pracodawców” na stworzenie subsydiowanych miejsc pracy dla absolwentów, staży absolwenckich i prac interwencyjnych. W konkursie wzięły udział 143 firmy, które złożyły 146 ofert pracy i stażu. Ze względów formalnych odrzucono 32 oferty. Konkurs pozwolił na zorganizowanie 34. miejsc pracy w ramach refundacji wynagrodzeń dla absolwentów, 99. staży absolwenckich i 24. miejsc zatrudnienia w ramach prac interwencyjnych.

W I półroczu 2004r. zorganizowano 887 subsydiowanych miejsc zatrudnienia i odbywania stażu, w tym: w ramach refundacji absolwenckich – 103, staży absolwenckich – 565, prac interwencyjnych – 98, robót publicznych – 121.

Na bieżąco sprawdzano pod względem merytorycznym i przekazywano do księgowości wnioski rozliczeniowe o refundację części wynagrodzeń składane przez pracodawców, z którymi zawarte zostały umowy. Wnioski dotyczące umów z 2004 r. przesyłano również w wersji elektronicznej za pomocą terminalu internetowego.

Prowadzono statystykę, monitoring wydatków na aktywne formy przeciwdziałania bezrobociu i sprawozdanie kwartalne dotyczące aktywnych form przeciwdziałania bezrobociu. Sporządzono sprawozdanie z udzielonej pomocy publicznej przedsiębiorcom w latach 2002 i 2003.

W pierwszej dekadzie każdego miesiąca obsługiwano grupę ok. 800 osób odbywających staż, w celu zweryfikowania prawa do wypłaty stypendium stażowego i przedłużenia ubezpieczenia. Osobom, które ukończyły staż na bieżąco wydawano zaświadczenia i decyzje o ukończeniu stażu oraz PIT-11. Do archiwum przekazano (po uprzednim uzupełnieniu i opisanie) 246 kart stażystów, którzy podjęli pracę.

2.4 POŻYCZKI

Pracownicy pionu pożyczek w I półroczu 2004r obsługiwali i przygotowywali dokumenty związane z procedurą przyznawania pożyczek z Funduszu Pracy.

Do 31. maja b.r. wpłynęło 124 wnioski o udzielenie pożyczki na otwarcie własnej działalności gospodarczej; 19 - na utworzenie dodatkowych miejsc pracy oraz 6 – o przyznanie pożyczek szkoleniowych.

W II kwartałach 2004r. przyznano 13. pożyczek na otworzenie własnej działalności gospodarczej na kwotę 319.750 tys. brutto; 6. pożyczki szkoleniowe na kwotę 16.134 zł brutto oraz 1. na utworzenie dodatkowych miejsc pracy na kwotę 35.000 tys. brutto.

Ponadto pracownicy pionu pożyczek przeprowadzili 22. kontrole wśród pożyczkobiorców.

Opracowano również nowe kryteria i wnioski pożyczkowe z Funduszy Pracy na rozpoczęcie własnej działalności gospodarczej, oraz na utworzenie dodatkowych miejsc pracy, a także nowe kryteria przyznawania pożyczek szkoleniowych.

2.5 SZKOLENIA

W I półroczu 2004 roku przygotowane zostały:

- plan szkoleń na rok 2004,
- wzór karty kandydata na szkolenie,
- kryteria doboru kandydatów na szkolenia grupowe i indywidualne,
- informację dotyczącą procedury ubiegania się o sfinansowanie szkolenia w trybie indywidualnym,
- comiesięczne sprawozdania dotyczące liczby osób rozpoczynających i kończących szkolenia.

Dla potrzeb Wojewódzkiego Urzędu Pracy sporządzono zestawienie za rok 2003 zawierające: nazwę szkolenia, nazwę jednostki szkoleniowej, liczbę osób skierowanych na szkolenie, liczbę osób, które ukończyły szkolenie, liczbę osób, które podjęły pracę po szkoleniu, efektywność szkolenia, typ szkolenia. Dane te miały posłużyć do opracowania efektywności szkoleń osób bezrobotnych na terenie woj. mazowieckiego i aktualizacji „Katalogu organizatorów szkoleń”.

Na szkolenia w trybie grupowym w I półroczu b.r. skierowano 402` osób (rozbicie na tematy szkoleń w tabeli poniżej), 849 osób ukończyło szkolenia z tego 164 osób podjęło pracę po szkoleniach zakończonych w II kwartale.

Lp.	Temat szkolenia	Liczba osób, które w I półroczu		
		skierowano na szkolenie	ukończyły szkolenie	podjęły prace po szkoleniu
1.	Szkolenie przygotowujące do egzaminu z języka angielskiego	14	14	1
2.	Język angielski metodą e-learningową	44	30	10
3.	Specjalista ds. zarządzania reputacją firmy	15	45	5
4.	Podstawy zarządzania zasobami ludzkimi	30	45	9
5.	Asystent działu księgowego	-	40	7
6.	Profesjonalny asystent/asystentka	-	45	11
7.	Specjalista ds. zarządzania kadrami	-	40	7
8.	Komputerowe programy kadrowo - płacowe	-	15	4

9.	Samodzielny księgowy	20	20	-
10.	Przedstawiciel handlowy	-	12	3
11.	Archiwista	-	30	5
12.	Zarządzanie projektami z wykorzystaniem funduszy strukturalnych UE	30	30	3
13.	Microsoft Exchange 2000 Server – wprowadzenie i administracja	15	45	11
14.	Microsoft Windows XP Professional	-	43	5
15.	SQL Server 2000	-	30	5
16.	Tworzenie stron internetowych	-	15	3
17.	Techniki wizualizacji	-	30	4
18.	Grafika podstawowa	-	19	1
19.	Grafika zaawansowana	-	20	2
20.	Kurs ratownika medycznego	10	10	6
21.	Magazynier z obsługą wózków podnośnikowych i programów komputerowych	-	25	4
22.	Komputerowy system obsługi magazynów i sprzedaży z wykorzystaniem kasy fiskalnej i minimum sanitarne	-	39	4
23.	Pracownik ochrony fizycznej I stopnia	-	25	5
24.	Obsługa urządzeń elektroenergetycznych na uprawnienia eksploatacyjne	-	27	4
25.	Administrowanie firmą w UE	45	15	3
26.	Audyt oprogramowania	30	15	2
27.	Taxi	43	43	8
28.	Specjalista ds. świadczeń rodzinnych	25	25	25
29.	Pielegniarki	21	12	4
30.	Administrowanie systemem LINUX	30	15	-
31.	Zabezpieczenie sieci w oparciu o MS ISA	30	30	3
Razem		402	849	164*

* podjęcia pracy do 3 miesięcy po zakończeniu szkolenia

Szkolenia indywidualne

W omawianym okresie wydano 133 druki promes na szkolenia indywidualne.

Podczas 32 posiedzeń komisji ds. szkoleń zaopiniowano 92 promesy, w wyniku czego wydano:

- 87 skierowań na szkolenia,
- 5 skierowań na egzaminy,
- 13 skierowań na badania.

Ponadto:

- 87 osób zakończyło szkolenia,
- 48 osób po szkoleniach podjęło pracę.

Na bieżąco kontrolowano realizację szkoleń, ich przebieg, frekwencję uczestników oraz efektywność. Podczas kontroli sprawdzano również dokumentację dotyczącą kursów, tj. listę obecności i protokoły z egzaminów. Sprawdzano także wiarygodność informacji zamieszczonych w promesach szkoleniowych.

3 ZAŁĄCZNIKI

3.1 LICZBA BEZROBOTNYCH W LATACH 2004 r., 2003 r. i 2002 r.

miesiąc	liczba bezrobotnych			zmiana	
	2004r.	2003 r.	2002 r.	2004-2003	2003-2002
STYCZEŃ	64.957	65.941	58.001	-984	7.940
LUTY	66.095	66.669	60.329	-574	6.340
MARZEC	65.681	66.365	61.510	-684	4.855
KWIECIEŃ	65.245	65.679	62.912	-434	2.767
MAJ	64.997	64.092	62.790	905	1.302
CZERWIEC	64.655	62.978	64.208	1.677	- 1.230

3.2 LICZBA BEZROBOTNYCH Z PRAWEM DO ZASIŁKU W LATACH 2004 r., 2003 r. i 2002 r.

miesiąc	liczba bezrobotnych z prawem do zasiłku			zmiana	
	2004	2003 r.	2002 r.	2004-2003	2003-2002
STYCZEŃ	7.427	7.888	9.196	-461	-1.308
LUTY	7.724	8.125	9.448	-401	-1.323
MARZEC	7.534	8.026	9.258	-492	-1232
KWIECIEŃ	7.145	7.812	9.209	-667	-1.397
MAJ	7.068	7.735	8.957	-667	-1.222
CZERWIEC	7.064	7.920	9.008	-856	-1.088

3.3 LICZBA OSÓB POBIERAJĄCYCH ZASIŁKI PRZEDEMERYTALNE W LATACH 2004 r., 2003 r. i 2002 r.

miesiąc	liczba osób pobierających zasiłki przedemerytalne			zmiana	
	2004r.	2003 r.	2002 r.	2004-2003	2003-2002
STYCZEŃ	5358	6.270	7.383	-912	-1.113
LUTY	5274	6.201	7.300	-927	-1.099
MARZEC	5163	6.113	7.216	-950	-1.103
KWIECIEŃ	5069	6.036	7.137	-967	-1.101
MAJ	4978	5.970	7.058	-992	-1.088
CZERWIEC	4892	5.888	6.963	-996	-1.075

3.4 LICZBA OSÓB POBIERAJĄCYCH ŚWIADCZENIA PRZEDEMERYTALNE W LATACH 2004r., 2003r. i 2002r.

miesiąc	liczba osób pobierających świadczenia przedemerytalne			zmiana	
	2004r.	2003 r.	2002 r.	2004-2003	2003-2002
STYCZEŃ	10160	6.922	4.914	3.238	2.008
LUTY	10447	7.078	5.001	3.369	2.077
MARZEC	11540	7.161	5.055	4.379	2.106
KWIECIEŃ	12128	7.295	5.199	4.833	2.096
MAJ	12133	7.495	5.303	4.638	2.192
CZERWIEC	12191	7.772	5.443	4.419	2.329

3.5 BEZROBOTNI ABSOLWENCI WEDŁUG WYKSZTAŁCENIA W LATACH 2004 r. i 2003 r.

miesiąc		ogółem	wyższe	policealne i średnie zawodowe	średnie ogólnokształcące	zasadnicze zawodowe	pozostałe
STYCZEŃ	2004	2443	1.164	592	374	222	91
	2003	2.585	1.066	811	342	282	84
LUTY	2004	2416	1.133	574	388	240	81
	2003	2.705	1.159	812	349	303	82
MARZEC	2004	2257	1.026	540	378	238	75
	2003	2.598	1.053	799	356	301	89
KWIECIEŃ	2004	2046	924	475	359	217	71
	2003	2.353	997	665	311	294	85
MAJ	2004	1809	914	380	253	201	61
	2003	2.099	981	535	238	269	76